



INFORMACIJA

O POSLOVANJU GOSPODARSKIH DRUŽB,
SAMOSTOJNIH PODJETNIKOV POSAMEZNIKOV
IN ZADRUG NA GORENJSKEM
V LETU 2015

Kranj, maj 2016

Kazalo vsebine

1. UVOD.....	4
2. POVZETEK.....	6
3. GOSPODARSKE DRUŽBE	9
3.1. OSNOVNI KAZALNIKI	10
3.2. REZULTATI POSLOVANJA	11
3.2.1. Prihodki	12
3.2.2. Odhodki	14
3.2.3. Dodana vrednost / izguba na substanci	17
3.2.4. Čisti dobiček / čista izguba	17
3.2.5. Rezultati poslovanja družb glede na velikost	18
3.2.6. Rezultati poslovanja družb glede na leto ustanovitve	20
3.2.7. Rezultati poslovanja družb glede na dejavnost.....	20
3.2.8. Rezultati poslovanja družb po občinah	23
3.3. SREDSTVA IN OBVEZNOSTI DO VIROV	25
3.3.1. Sredstva	25
3.3.2. Obveznosti do virov	25
3.3.3. Struktura financiranja.....	26
4. SAMOSTOJNI PODJETNIKI	28
4.1. OSNOVNI KAZALNIKI	30
4.2. REZULTATI POSLOVANJA	32
4.2.1. Prihodki	33
4.2.2. Odhodki	34
4.2.3. Dodana vrednost / izguba na substanci	36
4.2.4. Podjetnikov dohodek / negativni poslovni izid	36
4.2.5. Rezultati poslovanja majhnih podjetnikov po številu zaposlenih, po dejavnostih in po občinah.....	37
4.3. SREDSTVA IN OBVEZNOSTI DO VIROV	41
4.3.1. Sredstva	41
4.3.2. Obveznosti do virov	41

4.3.3. Struktura financiranja.....	42
5. ZADRUGE.....	43
5.1. REZULTATI POSLOVANJA	43
5.2. SREDSTVA IN OBVEZNOSTI DO VIROV SREDSTEV	44
6. PRILOGE (TABELE S PODATKI).....	45

Seznam prilog

Tabela 1: Pomembnejše postavke poslovnega izida družb v letih od 2011 do 2015.....	45
Tabela 2: Obseg in struktura posameznih vrst prihodkov in odhodkov družb.....	46
Tabela 3: Rezultati poslovanja družb glede na velikost v letu 2015.....	47
Tabela 4: Razvrstitev družb po področjih dejavnosti v letu 2015	48
Tabela 5: Podrobnejši podatki o dodani vrednosti, izgubi na substanci in neto dodani vrednosti družb po področjih dejavnosti v letu 2015.....	49
Tabela 6: Poslovni izid družb po področjih dejavnosti v letu 2015	50
Tabela 7: Razvrstitev družb po oddelkih predelovalnih dejavnosti v letu 2015.....	51
Tabela 8: Poslovni izid družb po oddelkih predelovalnih dejavnosti v letu 2015	52
Tabela 9: Razvrstitev družb po občinah v letu 2015.....	53
Tabela 10: Podrobnejši podatki o dodani vrednosti, izgubi na substanci in neto dodani vrednosti družb občinah v letu 2015.....	54
Tabela 11: Poslovni izid družb po občinah v letu 2015	55
Tabela 12: Obseg in struktura posameznih vrst sredstev in obveznosti do virov sredstev družb	56
Tabela 13: Pomembnejši kazalniki poslovanja družb v letih od 2011 do 2015.....	57
Tabela 14: Pomembnejše postavke poslovnega izida majhnih podjetnikov v letih od 2011 do 2015..	58
Tabela 15: Obseg in struktura posameznih vrst prihodkov in odhodkov majhnih podjetnikov	59
Tabela 16: Razvrstitev majhnih podjetnikov po področjih dejavnosti v letu 2015	60
Tabela 17: Podrobnejši podatki o dodani vrednosti, izgubi na substanci in neto dodani vrednosti majhnih podjetnikov po področjih dejavnosti v letu 2015	61
Tabela 18: Podjetnikov dohodek in negativni poslovni izid majhnih podjetnikov po področjih dejavnosti v letu 2015	62
Tabela 19: Razvrstitev majhnih podjetnikov po občinah v letu 2015	63
Tabela 20: Podrobnejši podatki o dodani vrednosti, izgubi na substanci in neto dodani vrednosti majhnih podjetnikov po občinah v letu 2015.....	64
Tabela 21: Podjetnikov dohodek in negativni poslovni izid majhnih podjetnikov po občinah v letu 2015.....	65
Tabela 22: Obseg in struktura posameznih vrst sredstev in obveznosti do virov sredstev majhnih podjetnikov.....	66
Tabela 23: Pomembnejši kazalniki poslovanja majhnih podjetnikov v letih od 2011 do 2015.....	67
Tabela 24: Rezultati poslovanja zadrug glede na velikost v letu 2015.....	68
Tabela 25: Obseg in struktura posameznih vrst sredstev in obveznosti do virov sredstev zadrug.....	69
Tabela 26: Razvrstitev zadrug po področjih dejavnosti v letu 2015.....	70
Tabela 27: Podrobnejši podatki o dodani vrednosti, izgubi na substanci in neto dodani vrednosti zadrug po področjih dejavnosti v letu 2015.....	71
Tabela 28: Poslovni izid zadrug po področjih dejavnosti v letu 2015	72

1. UVOD

V informaciji sta predstavljena poslovni izid in premoženjsko finančni položaj gospodarskih družb (v nadaljevanju: družbe), samostojnih podjetnikov (v nadaljevanju: podjetniki) in zadrug na Gorenjskem v letu 2015. Podlaga so podatki¹ iz letnih poročil za leto 2015, ki so jih družbe in podjetniki v skladu z Zakonom o gospodarskih družbah (v nadaljevanju: ZGD-1)² za namen državne statistike predložile Agenciji Republike Slovenije za javnopravne evidence in storitve (v nadaljevanju: AJPES) do 31. marca 2016.

Družbe, podjetniki in zadruge so podatke iz letnih poročil za namen državne statistike oziroma zaradi spremljanja ekonomskih gibanj na različnih ravneh predložile na poenotениh obrazcih, ki jih je AJPES predpisal z Navodilom o predložitvi letnih poročil in drugih podatkov gospodarskih družb, zadrug in samostojnih podjetnikov posameznikov³. Oblika in vsebina letnega poročila sta odvisni od velikosti⁴ podjetnika. Majhni podjetniki so letna poročila še zadnjič pripravili na podlagi Slovenskega računovodskega standarda 39 (2006) – Računovodske rešitve pri malih samostojnih podjetnikih posameznikov⁵.

V tej informaciji ni podatkov o bankah, zavarovalnicah, družb za upravljanje, nekaterih drugih finančnih in investicijskih družb, podatkov o družbah, ki so v stečajnem ali likvidacijskem postopku, prav tako ni podatkov o samostojnih podjetnikih, ki so obdavčeni na podlagi ugotovljenega dobička z upoštevanjem normiranih dohodkov.

Pri presoji poslovanja družb v letu 2015 je treba upoštevati, da letna poročila družb, zavezanih k reviziji, še niso revidirana, kar pomeni, da bodo po opravljeni reviziji rezultati njihovega poslovanja lahko drugačni.

¹ Podatki, predloženi v evrih, so v informaciji prikazani v tisoč evrih, deleži pa na eno decimalno mesto.

² Uradni list RS, št. 65/09-UPB3, 33/11, 91/11, 32/12, 57/12, 44/13-odl.US, 82/13, 55/1.

³ Uradni list RS, št. 7/08, 8/09, 107/09 in 109/10.

⁴ Za razvrščanje samostojnih podjetnikov po velikosti veljajo enaka merila kot za gospodarske družbe – po ZGD-1.

⁵ Uradni list RS, št. 118/05, 10/06 – popr., 58/06, 112/06 – popr., 112/06 – popr., 3/07, 12/08, 119/08, 1/10, 90/10 – popr., 80/11, 2/12, 64/12, 94/14, 2/15 – popr., 95/15 in 98/15.

V letu 2015:

- **Obseg industrijske proizvodnje se je povečal** za 4,5 % (v primerjavi z obdobjem januar - december 2014), v letu 2014 za 1,6 %, pri čemer sta oba objavljena podatka Statističnega urada Republike Slovenije še začasna.
- **Cene industrijskih izdelkov pri proizvajalcih so se znižale** za 0,5 %, v letu 2014 pa za 1,1 %, medtem ko so se v predhodnih štirih letih povečevale.
- V Republiki Sloveniji je **izvoz** znašal 23.942.275 tisoč evrov, **uvoz** pa 23.191.591 tisoč evrov, pri čemer sta oba objavljena podatka Statističnega urada Republike Slovenije še začasna. Izvoz je bil v primerjavi z letom 2014 večji za 4,4 %, uvoz pa za 2,7 %. **Pokritost uvoza z izvozom** se je izboljšala, v letu 2015 je bila 103,2 %, v letu 2014 pa 101,7 %.
- **Gorenjsko gospodarstvo** je v dvanajstih mesecih leta 2015 **izvozilo** za 2.131.111 tisoč evrov, **uvozilo** pa za 1.605.488 tisoč evrov blaga. Izvoz je bil v primerjavi z letom 2014 večji za 8,0 %, uvoz za 5,0 %. Delež gorenjskega izvoza v slovenskem znaša 8,9 %, delež gorenjskega uvoza v slovenskem predstavlja 6,9 %. **Pokritost uvoza z izvozom** se je izboljšala, v letu 2015 je bila 132,7 %, v letu 2014 pa 128,9 %
- **Povprečna temeljna obrestna mera** se je **v zadnjih letih zniževala**. V letu 2014 je bila na letni ravni 0,51 %, **v letu 2015 pa negativna, -0,49 %⁶**.
- **Cene življenjskih potrebščin** so se v letu 2015 **znižale** za 0,5 %⁷, v letu 2014 pa povečale za 0,2 %.

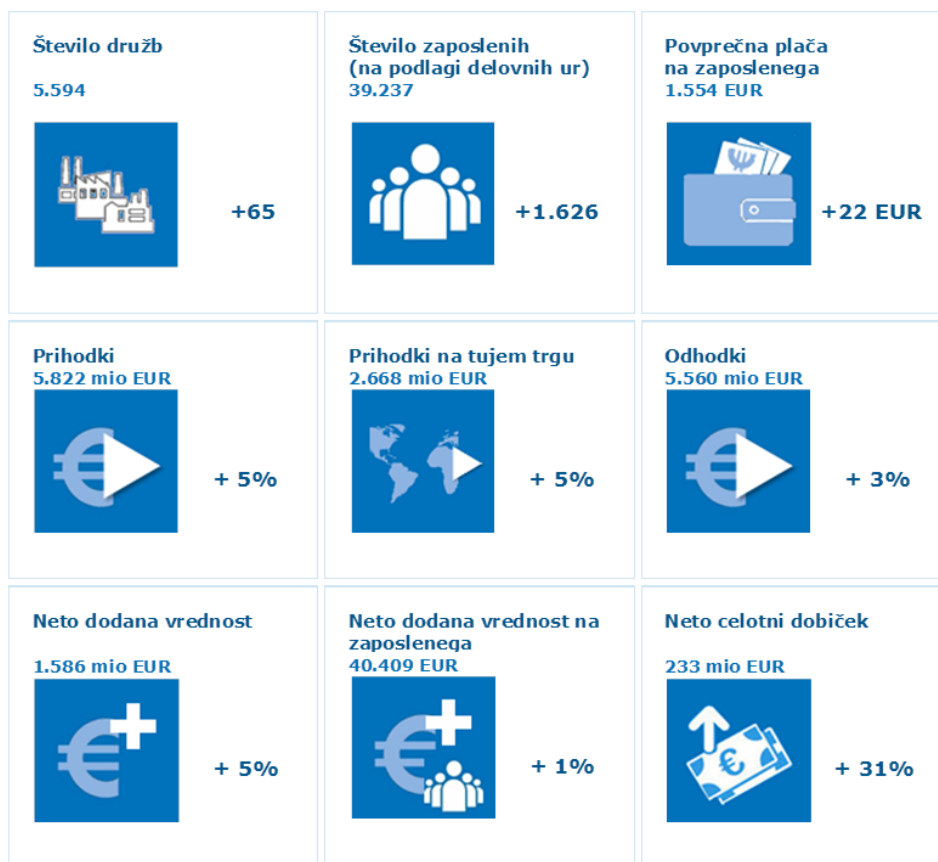
⁶ Vir podatkov: Bilten Banke Slovenije, Januar 2016, Leto 25, številka 1, str. II-28.

⁷ Podatek o spremembi cen življenjskih potrebščin se nanaša na indeks teh cen v obdobju januar – december 2015 v primerjavi z obdobjem januar – december 2014.

2. POVZETEK

Gorenjske družbe, ki so podatke predložile za leto 2015, so rezultate poslovanja glede na pretekla leta, tudi v tem letu izboljšale.

Po pokritju vseh odhodkov in davka od dobička so izkazale neto čisti dobiček, v višini 232,5 milijonov evrov, in se s tem rezultatom uvrstile na tretje mesto v državi, več neto čistega dobička so ustvarile le družbe v Osrednje - slovenski regiji in družbe Jugovzhodne Slovenije. V gorenjski regiji je bilo v letu 2015 ustanovljenih 446 družb, kar pomeni 17 % manj kot leta 2014. S poslovanjem je prenehalo 352 gospodarskih družb, kar je 11 % manj kakor leta 2014. V letu 2015 je bilo na Gorenjskem začeti 51 stečajnih postopkov pri družbah in 11 pri podjetnikih (v letu 2014 je bilo vseh začeti postopkov 66). V letu 2015 se na Gorenjskem ni bilo začete postopka prisilne poravnave (v letu 2014 je bilo takih postopkov 5).



Za leto 2015, je AJPEŠ Izpostavi Kranj, do konec marca podatke iz letnih poročil za statistične namene, predložilo 5.594 gospodarskih družb, kar je dober odstotek več kakor za leto 2014. Največji vpliv na rezultate poslovanja gorenjskih družb imajo velike in srednje velike družbe, čeprav te predstavljajo le 2 % vseh družb. 47 velikih in 69 srednje velikih družb je zaposlovalo skoraj 55 % vseh zaposlenih, ustvarilo skupaj skoraj dve tretjini vseh prihodkov. Rezultati kažejo, da tudi več kot 80 % čistih prihodkov od prodaje na tujih trgih ustvarjajo velike in srednje družbe.

Družbe v gorenjski regiji so v letu 2015 ustvarile 5,8 milijarde evrov prihodkov, 5 % več kakor leta 2014. S takim rezultatom se je gorenjska regija tako kakor lani uvrstila na 4. mesto v Sloveniji. Družbe so ustvarile 5,6 milijarde evrov odhodkov, 3 % več kakor leta 2014. Prihodke na domačem trgu so družbe povečale za 4 %, prihodke na tujem trgu pa za 5 %. Po doseženih prihodkih na tujem trgu se Gorenjska uvršča na 5. mesto v Sloveniji.

Neto dodana vrednost na zaposlenega v regiji je znašala 40.409 evrov, kar je 1 % več kakor leta 2014, prav za tak odstotek se je povečala tudi neto dodana vrednost na zaposlenega v Sloveniji in je znašala 41.124 evrov.

Čisti dobiček v višini skoraj 296 milijonov evrov (15 % več kakor v letu 2014) je ugotovilo 3.693 družb, 66 % vseh. Čisto izgubo v višini skoraj 63 milijonov evrov, kar je 20 % manj kakor v letu 2014 je ugotovilo 1.689 gospodarskih družb, 30 % vseh. Podjetja s čisto izgubo so zaposlovala dobro desetino vseh zaposlenih.

48 % vsega čistega dobička je ustvarilo 43 veliki družb, ostale 4 pa so »pridelale« 16 % vse čiste izgube. Velike družbe so poslovno leto zaključile s 133 milijoni evrov neto čistega dobička.

Največ neto čistega dobička so ugotovile družbe s področja predelovalnih dejavnosti, ki je bil dobiček tretjino višji kot predhodno leto. Največ neto čiste izgube, 2,5 milijona evrov so ugotovile družbe s področja gostinstva, vendar se je le ta glede na predhodno leto zmanjšala za skoraj polovico.

Največ neto čiste izgube so imele družbe iz občine Kranjska Gora in Bohinj, največ neto čistega dobička pa družbe iz občin Kranj in Škofja Loka. Največ neto dodane vrednosti na zaposlenega so ustvarili v občinah Cerklje na Gorenjskem, Škofja Loka in Šenčur.

Družbe so imele konec leta 2015 5,6 milijarde evrov sredstev oziroma obveznosti do virov sredstev kar je 2,2 odstotke več kot v predhodnem letu. Med obveznostmi do virov sredstev so izkazovale 46 % kapitala oziroma 7 % več kakor konec leta 2014.

Iz rezultatov iz letnih poročil je bilo ugotovljeno, da je povprečna mesečna plača na Gorenjskem - v letu 2015 znašala 1.554 evrov na zaposlenega, medtem ko je le ta na državnem nivoju znašala nekoliko manj, in sicer 1.504 evrov.

AJPES Izpostavi Kranj je podatke iz letnih poročil za leto 2014 predložilo tudi 6.591 majhnih samostojnih podjetnikov. Med njimi je 46 takih, ki zaposluje od 10 – 49 delavcev. Gorenjski podjetniki so ustvarili 477 milijonov prihodkov, le ti so bili 9 % višji kot v letu 2014, zaposlovali so 3.697 delavcev, skoraj 9 % več kakor v letu 2014. V podatek o številu zaposlenih nosilci dejavnosti oziroma lastniki niso zajeti. Rezultate poslovanja so glede na leto 2014 izboljšali, saj so izkazali nekaj več kot 44 milijonov evrov neto podjetnikovega dohodka, kar predstavlja dobro desetino več kot leto poprej.

Na manjše število predloženih letnih poročil samostojnih podjetnikov (za leto 2014 jih je predložilo 7.174 podjetnikov) je vplivalo povečano število samostojnih podjetnikov, ki so obdavčeni na podlagi ugotovljenega dobička z upoštevanjem normiranih dohodkov, ki niso zavezani za predložitev letnega poročila. Teh je bilo v letu 2015 2.385, v letu 2014 pa 1.385.

Letna poročila za leto 2015 je predložilo tudi 32 zadrug, ki so skupaj ustvarile 111 tisoč evrov prihodkov in imele 286 zaposlenih.

3. GOSPODARSKE DRUŽBE

Družbe so po podatkih iz izkaza poslovnega izida za leto 2015:

- imele **39.237 zaposlenih**⁸ ali 4 % več kakor v letu 2014;
- ustvarile **5.821.652 tisoč evrov prihodkov** in **5.560.145 tisoč evrov odhodkov**;
- **povečale prihodke za 4 % in odhodke za 3 %** glede na leto 2014. Izboljšale celotno gospodarnost iz 1,04 na 1,05 v letu 2015.
- Prihodke na domačem trgu so povečale za 4 %.
- Prihodke na tujem trgu so povečale za 5 % (in sicer prihodke na trgu EU za 5 % in na trgu izven EU za 6 %).
- ustvarile **1.585.533 tisoč evrov neto dodane vrednosti**, 5 % več kakor v letu 2014. Neto dodana vrednost na zaposlenega je znašala 40.409 evrov ali 1 % več kakor v letu 2014;
- imele **290.756 tisoč evrov neto dobička iz poslovanja (EBIT⁹)**, 10 % več kakor v letu 2014;
- imele **586.115 tisoč evrov denarnega toka iz poslovanja (EBITDA¹⁰)**, 5 % več kakor v letu 2014;
- imele **261.507 tisoč evrov neto celotnega dobička (EBT¹¹)**, 26 % več kakor v letu 2014;
- izkazale **295.599 tisoč evrov čistega dobička**, 15 % več kakor v letu 2014. Čisti dobiček je ugotovilo 3.693 družb, 66,0 % vseh;
- izkazale **63.034 tisoč evrov čiste izgube**, 20 % manj kakor v letu 2014. Čisto izgubo je ugotovilo 1.689 družb, 30,2 % vseh, ki so imele 4.756 ali 12,1 % vseh zaposlenih;
- izkazale **232.565 tisoč evrov neto čistega dobička ali 31 % več kot leta 2014.**

⁸ Povprečno število zaposlenih iz delovnih ur družbe je razmerje med številom delovnih ur v koledarskem (obračunskem) letu, za katere so zaposleni prejeli plačo in nadomestilo plače, in med številom možnih delovnih ur za koledarsko (poslovno) leto.

⁹ EBIT je dobiček iz poslovanja, zmanjšan za izgubo iz poslovanja.

¹⁰ EBITDA je denarni tok iz poslovanja, izračunan kot dobiček iz poslovanja, zmanjšan za izgubo iz poslovanja ter povečan za amortizacijo in odpise vrednosti.

¹¹ EBT je razlika med celotnimi prihodki in celotnimi odhodki.

Družbe so izkazale v bilanci stanja za leto 2015:

- **5.644.904 tisoč evrov sredstev (aktiva) oziroma obveznosti do virov sredstev**, 2 % več kakor ob koncu leta 2014;
- **3.238.188 tisoč evrov dolgoročnih sredstev**, 4 % več kakor konec leta 2014;
- **2.356.041 tisoč evrov kratkoročnih sredstev**, 1 % manj kakor konec leta 2014.
- **2.606.489 tisoč evrov kapitala**, 7 % več kakor konec leta 2014. Njegov delež v strukturi obveznosti do virov sredstev se je povečal od 44,1 % na 46,2 %;
- **1.139.332 tisoč evrov dolgoročnih obveznosti**, 4 % več kot konec leta 2014.
- **1.679.863 tisoč evrov kratkoročnih obveznosti**, 5 % manj kot konec leta 2014. Na zmanjšanje kratkoročnih obveznosti so vplivale manjše kratkoročne finančne obveznosti.

Pomembnejše postavke poslovnega izida so prikazane v naslednji preglednici.

POSTAVKE POSLOVNEGA IZIDA	Znesek v tisoč EUR			
	Letno poročilo za leto 2015		Letno poročilo za leto 2014	
	2015	2014*	2014**	2013
Število družb	5.594	5.594	5.529	5.529
- od tega: ustanovljenih pred letom poročanja	5.144	5.144	5.044	5.044
- od tega: ustanovljenih v letu poročanja	450	450	485	485
Število zaposlenih	39.237	37.611	38.117	36.408
Prihodki	5.821.652	5.587.763	5.703.218	5.150.834
Odhodki	5.560.145	5.374.121	5.496.173	5.050.487
Neto celotni dobiček	261.507	213.642	207.045	100.347
Čisti dobiček	295.599	255.988	259.744	202.484
Čista izguba	63.034	78.352	89.433	113.055
Neto čisti dobiček	232.565	177.637	170.311	89.429

Opomba: * Podatki za leto 2014 iz letnih poročil za leto 2015

** Podatki za leto 2014 iz letnih poročil za leto 2014

3.1. OSNOVNI KAZALNIKI

Družbe, ki so predložile letna poročila za leto 2015, so v primerjavi z letom 2014 izboljšale vrednost kazalnika celotne gospodarnosti od 1,04 na 1,05. V letu 2015 so družbe na 100 evrov skupnih odhodkov izkazale 105 evrov skupnih prihodkov. Kazalnik gospodarnosti

poslovanja, izražen z razmerjem med poslovnimi prihodki in poslovnimi odhodki se v primerjavi z letom 2014 ni spremenil. Tako v letu 2014 kot v letu 2015 so družbe na 100 evrov poslovnih odhodkov imele 105 evrov poslovnih prihodkov. Družbe so nekoliko izboljšale kazalnik čiste dobičkovnosti skupnih prihodkov, ki meri doseženi neto čisti dobiček na skupne prihodke. V letu 2015 so na 100 evrov skupnih prihodkov ustvarile 4 evre neto čistega dobička.

V letu 2015 so družbe izboljšale tudi kazalnik donosnosti sredstev, izračunan iz razmerja med neto dodano vrednostjo in povprečnimi sredstvi; družbe so v letu 2015 na 100 evrov sredstev ustvarile 28,4 evra neto dodane vrednosti; družbe, ki so predložile podatke iz letnih poročil za leto 2014, pa 27,0 evra.

V zadnjih petih letih so družbe v letu 2015 izkazale največji delež kapitala v strukturi obveznosti do virov sredstev, ki je v letu 2015 znašal 46,2 % in bil večji od tovrstnega deleža v družbah, ki so predložile podatke iz letnih poročil za leto 2014, 43,4 % (kot tudi večji od deleža 44,1 % preteklega leta 2014 iz letnih poročil za leto 2015).

Kazalnik dobičkovnosti poslovnih prihodkov, ki meri doseženi neto dobičke iz poslovanja na poslovne prihodke, je v letu 2015 znašal 0,051 in je bil najvišji, najugodnejši v zadnjih petih letih.

Primerjavo kazalnikov za zadnjih pet let prikazuje Tabela 13.

3.2. REZULTATI POSLOVANJA

Družbe so v letu 2015 ustvarile 5.821.652 tisoč evrov prihodkov in ugotovile 5.560.145 tisoč evrov odhodkov. Leto 2015 so zaključile z neto celotnim dobičkom¹², 261.507 tisoč evrov, ki je bil 22 % višji od neto celotnega dobička leta 2014.

¹² Neto celotni dobiček je pozitivna razlika med prihodki in odhodki.

Neto pozitiven rezultat so družbe ustvarile iz poslovanja, 290.756 tisoč evrov, in iz drugega delovanja, 6.286 tisoč evrov. Prvega so v primerjavi z letom 2014 povečale za 8 %, drugega pa več kot trikrat. **Neto negativen rezultat iz finančnega delovanja** so družbe v primerjavi z letom 2014 zmanjšale za 37 %, izkazale so ga v znesku 35.534 tisoč evrov.

Družbe so ustvarile 295.599 tisoč evrov čistega dobička in 63.034 tisoč evrov čiste izgube. Čisti dobiček se je v primerjavi z letom 2014 povečal za 15 %, čista izguba pa je manjša za 20 %. Družbe so poslovanje sklenile z neto čistim dobičkom¹³ v znesku 232.565 tisoč evrov in ga v primerjavi z letom 2014 povečale za 31 %.

POSTAVKE POSLOVNEGA IZIDA	Znesek v tisoč EUR		Indeks <u>2015</u> 2014	Delež v prihodkih	
	2015	2014*		2015	2014
Prihodki	5.821.652	5.587.763	104	100,0%	100,0%
Odhodki	5.560.145	5.374.121	103	95,5%	96,2%
Neto celotni dobiček	261.507	213.642	122	4,5%	3,8%
Čisti dobiček	295.599	255.988	115	5,1%	4,6%
Čista izguba	63.034	78.352	80	1,1%	1,4%
Neto čisti dobiček	232.565	177.637	131	4,0%	3,2%

Opomba: *Podatki za leto 2014 iz letnih poročil za leto 2015

Primerjavo rezultatov poslovanja družb po letih od 2011 do 2015¹⁴ izkazuje Tabela 1.

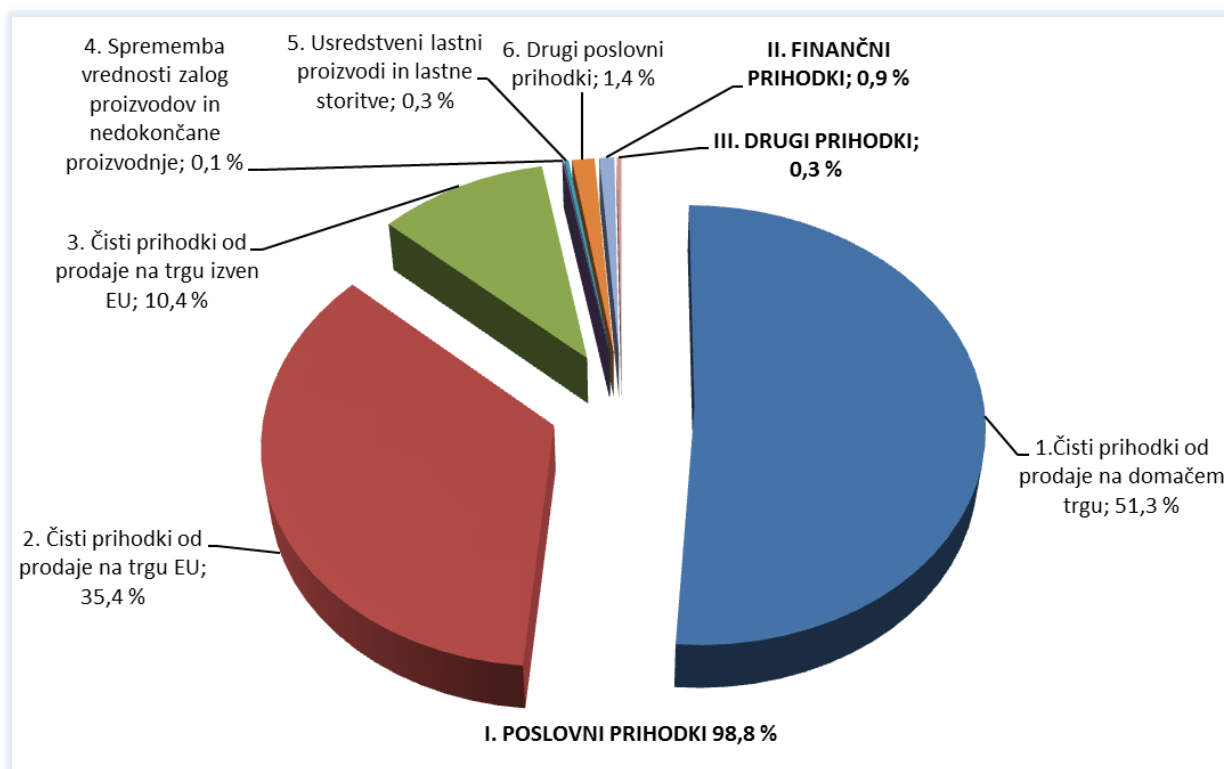
3.2.1. Prihodki

Družbe so v letu 2015 ustvarile **5.821.652 tisoč evrov prihodkov**, 4 % več kakor v letu 2014, medtem ko so se cene življenjskih potrebščin znižale za 0,5 %. Večino celotnih prihodkov, 98,8 %, so pomenili poslovni prihodki, 0,9 % finančni prihodki in le 0,3 % drugi prihodki.

¹³ Neto čisti dobiček je pozitivna razlika med čistim dobičkom in čisto izgubo oziroma neto celotni dobiček, zmanjšan za obračunane davke in povečan za neto odložene davke. Negativni znesek odloženih davkov povečuje čisti dobiček oziroma zmanjšuje čisto izgubo.

¹⁴ Rezultati in kazalniki poslovanja so izračunani na podlagi podatkov iz letnih poročil na poenotenih obrazcih, ki so jih družbe predložile za posamezna leta.

Struktura posameznih vrst prihodkov v letu 2015 je razvidna iz naslednjega grafičnega prikaza:



Družbe so v letu 2015 izkazale **5.752.333 tisoč evrov poslovnih prihodkov**, 4 % več kakor v letu 2014. Dobro polovico vseh poslovnih prihodkov, 2.984.852 tisoč evrov (51,9 %) so družbe ustvarile s prodajo na domačem trgu, s prodajo na trgu EU 2.063.218 tisoč evrov (35,9 %) in s prodajo na trgu izven EU 604.379 tisoč evrov (10,5 %). V primerjavi z letom 2014 so se prihodki na domačem trgu povečali za 4 %, prihodki na tujem trgu za 5 %, in prihodki na trgu izven EU za 6 %.

Čiste prihodke od prodaje na tujem trgu je ustvarilo 1.645 družb. Od tega je 32 velikih družb ustvarilo 62,2 %, 54 srednjih družb pa 19,3 % vseh prihodkov na tujem trgu. Največji delež, 74,7 %, tovrstnih prihodkov je ustvarilo 416 družb s področja predelovalnih dejavnosti. **Družb, ki so s prodajo na tujem trgu dosegle več prihodkov kakor s prodajo na domačem**

trgu, je bilo 520 (od tega 425 mikro družb) in so ustvarile 87,3 vseh čistih prihodkov od prodaje na tujem trgu.

Finančni prihodki so znašali **53.131 tisoč evrov** in so bili v primerjavi z letom 2014 nižji za 8 %. Med finančnimi prihodki je bilo 46,6 % prihodkov iz deležev, 12,7 % prihodkov iz danih posojil in 40,7 % prihodkov iz poslovnih terjatev.

Drugi prihodki so znašali **16.188 tisoč evrov**, kar je za 6 % več kakor v letu 2014. Ta vrsta prihodkov obsega zlasti prihodke iz vrednotenja naložbenih nepremičnin po pošteni vrednosti, iz odtujitve naložbenih nepremičnin, izmerjenih po pošteni vrednosti in tudi neobičajne postavke (prejete odškodnine, kazni ter subvencije, dotacije in podobni prihodki, ki niso povezani s poslovnimi učinki).

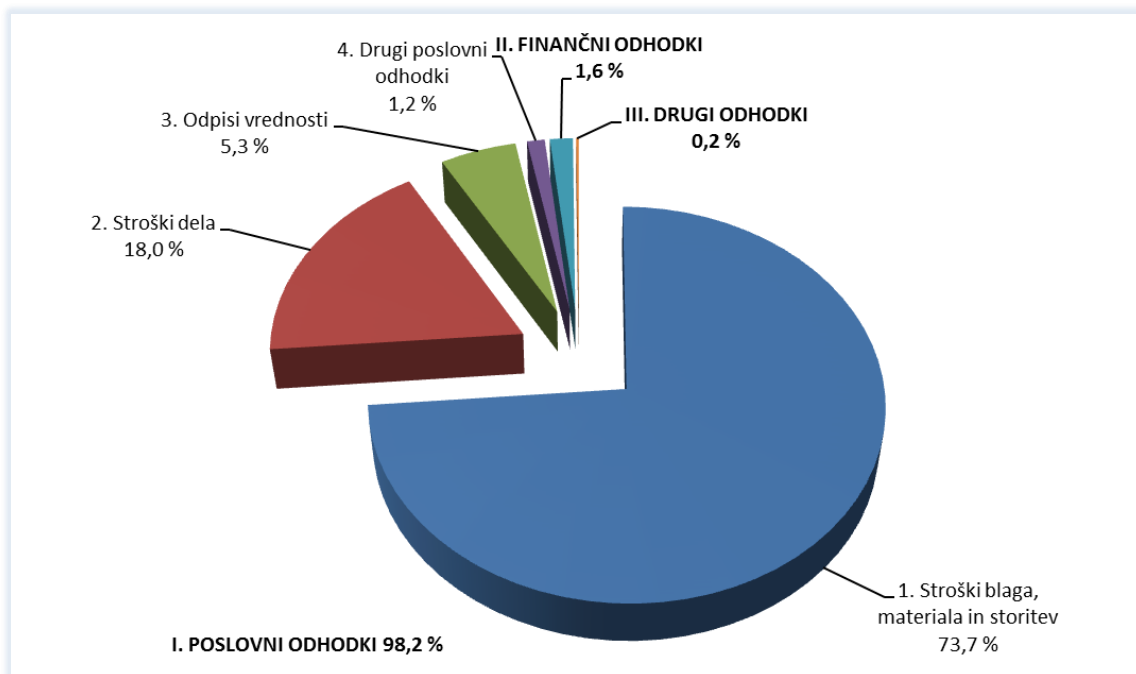
Podrobnejši pregled obsega in strukture posameznih vrst prihodkov družb je razviden iz priloge Tabela 2.

3.2.2. Odhodki

Družbe so v letu 2015 izkazale **5.560.145 tisoč evrov odhodkov**, 3 % več kakor v letu 2014. V primerjavi z letom 2014 so se odhodki povečali manj kot prihodki, kar je vplivalo na vrednost kazalnika celotne gospodarnosti.

Večino celotnih odhodkov, 98,2 %, so pomenili poslovni odhodki, 1,6 % finančni odhodki in le 0,2 % drugi odhodki. V primerjavi z letom 2014 se je za 0,5 odstotne točke povečal delež poslovnih odhodkov in prav toliko zmanjšal delež finančnih odhodkov.

Struktura posameznih vrst odhodkov v letu 2015 je razvidna iz naslednjega grafičnega prikaza:



Družbe so v letu 2015 ugotovile **5.461.577 tisoč evrov poslovnih odhodkov**, 4 % več kakor v letu 2014.

Med poslovnimi odhodki so bili po obsegu največji **stroški blaga, materiala in storitev**. V letu 2015 so družbe obračunale 4.098.442 tisoč evrov teh stroškov, kar je za 4 % več kakor v letu 2014. Med temi stroški je bil delež stroškov porabljenega materiala 37,5 %, delež nabavne vrednosti prodanega blaga in materiala 31,8 % in delež stroškov storitev 30,7 %. Nabavna vrednost prodanega blaga in materiala je bila višja za 6 %, stroški storitev za 5 %, in stroški porabljenega materiala za 1 %.

Med poslovnimi odhodki so se **stroški dela** povečali za 6 %, in so znašali 999.418 tisoč evrov. Med stroški dela je bilo 73,2 % stroškov plač, 12,9 % stroškov pokojninskih in drugih socialnih zavarovanj in 13,9 % drugih stroškov dela. **Plače** obračunavajo družbe v bruto znesku, vključno z nadomestili plač, ki jih zaposleni prejemajo za čas, ko ne delajo, in bremenijo delodajalca. Družbe so v letu 2015 za plače namenile 731.634 tisoč evrov, 6 % več kakor v

letu 2014. V letu 2015 je bila povprečna mesečna plača na zaposlenega v družbah 1.554 evrov, v letu 2014 pa 1.532 evrov. V primerjavi z letom 2014 je bila večja za 1,5 %, realno pa višja za 2,0 %. V letu 2015 so najvišjo povprečno mesečno plačo na zaposlenega imele družbe s področja oskrbe z električno energijo, plinom in paro, 2.146 evrov, in s področja informacijske in komunikacijske dejavnosti 1.969 evrov.

Stroški pokojninskih in drugih socialnih zavarovanj so znašali 129.050 tisoč evrov, drugi stroški dela pa 138.734 tisoč evrov. V primerjavi z letom 2014 so se oboji povečali za 5 %.

Odpisi vrednosti so se povečali za 2 % in so znašali 295.359 tisoč evrov. Med odpisi vrednosti je bil največji delež amortizacije, 81,9 %, preostali del pa predstavljajo prevrednotovalni poslovni odhodki. Glede na predhodno leto se amortizacija ni povečala, veliko bolj so se povečali prevrednotovalni poslovni odhodki, za 14 %.

Finančni odhodki so znašali **88.666 tisoč evrov** in so bili v primerjavi z letom 2014 manjši kar za 22 %. Največji del finančnih odhodkov, 59,8 %, so pomenili finančni odhodki iz finančnih obveznosti. Sledili so finančni odhodki iz poslovnih obveznosti, 29,5 %, preostalih 10,7 % pa so pomenili finančni odhodki iz oslabitve in odpisov finančnih naložb. Od naštetih vrst finančnih odhodkov so se povečali le finančni odhodki iz poslovnih obveznosti, za 28 %. Odhodki iz finančnih obveznosti, ki zajemajo odhodke za obresti in tečajne razlike od kratkoročnih in dolgoročnih finančnih dolgov, so se zmanjšali za 10 %, odhodki iz oslabitev in odpisov finančnih naložb pa za kar za 73 %.

Družbe so v letu 2015 obračunale **9.902 tisoč evrov drugih odhodkov**, 26 % manj kakor v letu 2014. Ta vrsta odhodkov, poleg neobičajnih postavk, obsega tudi odhodke iz vrednotenja naložbenih nepremičnin po modelu poštene vrednosti in iz odtujitve naložbenih nepremičnin, izmerjenih po pošteni vrednosti.

Podrobnejši pregled obsega in strukture posameznih vrst odhodkov družb je razviden iz priloge Tabela 2.

3.2.3. Dodana vrednost / izguba na substanci

Dodana vrednost¹⁵ je novo ustvarjena vrednost in izraža predvsem gospodarsko aktivnost družb. **Dodano vrednost** v znesku **1.590.445 tisoč evrov**, za 5 % več kakor v letu 2014, je ugotovilo **4.552 družb** ali 81,4 % vseh. **Izgubo na substanci** v znesku **4.911 tisoč evrov**, za 13 % manj kakor v letu 2014, je izkazalo **816 družb**, 14,6 % vseh.

Družbe so v letu 2015 ustvarile **1.585.533 tisoč evrov neto dodane vrednosti**¹⁶, 5 % več kakor v letu 2014. Neto dodana vrednost na zaposlenega je znašala 40.409 evrov, 1 % več kakor v letu 2014.

3.2.4. Čisti dobiček / čista izguba

Čisti dobiček v znesku **295.599 tisoč evrov** je v letu 2015 izkazalo **3.693 družb**, to je 66 % vseh. Čisti dobiček se je v primerjavi z letom 2014 povečal za 15 %. Njegov delež v prihodkih vseh družb se je povečal, od 4,6 % v letu 2014 na 5,1 % v letu 2015.

V 96 družbah, od katerih je vsaka ustvarila več kot 500 tisoč evrov čistega dobička, so skupaj ugotovili 68,6 % čistega dobička. 1.817 družb, pri katerih ugotovljeni čisti dobiček ni presegel 5 tisoč evrov, je ustvarilo 1,0 % čistega dobička vseh družb.

Čisto izgubo v znesku **63.034 tisoč evrov** je v letu 2015 izkazalo **1.689 družb**, to je 30,2 % vseh družb. V primerjavi z letom 2014 je bila čista izguba manjša za 20 %. Njen delež v prihodkih vseh družb se je zmanjšal, od 1,4 % v letu 2014 na 1,1 % v letu 2015. Družbe s čisto izgubo so imele 4.756 zaposlenih, kar je 12,1 % vseh zaposlenih. Največji delež čiste izgube so imele družbe s področja predelovalne dejavnosti, 24,4 % in s področja prometa in skladiščenja, 15,6.

¹⁵ Dodana vrednost je kosmati donos od poslovanja, zmanjšan za stroške blaga, materiala in storitev in druge poslovne odhodke.

¹⁶ Neto dodana vrednost je dodana vrednost, zmanjšana za izgubo na substanci.

Večje zneske čiste izgube (nad 500 tisoč evrov) je v letu 2015 ugotovilo 21 družb. Skupaj so imele 35.316 tisoč evrov čiste izgube, kar je 56,0 % celotne čiste izgube.

Neto čisti dobiček je v letu 2015 znašal **232.565 tisoč evrov** in je za 31 % večji kakor v letu 2014.

3.2.5. Rezultati poslovanja družb glede na velikost

Družbe se v skladu s 55. členom ZGD-1 razvrščajo v mikro, majhne, srednje in velike na podlagi podatkov dveh zaporednih poslovnih let. Velikost družb se izračunava na podlagi treh meril, in sicer povprečnega števila zaposlenih v poslovnem letu, čistih prihodkov od prodaje in vrednosti aktive ob koncu poslovnega leta¹⁷.

Večina družb, kar **5.267** ali 94,2 % vseh, je sodila med **mikro družbe**. Imele so 29,0 % vseh zaposlenih in s 24,9 % vseh sredstev ustvarile 21,2 % vseh čistih prihodkov od prodaje. **1.689 mikro družb ni imelo nobenega zaposlenega**. V letu 2015 je bilo **211 majhnih družb**, ki so imele 15,2 % vseh zaposlenih, dosegle 15,7 % vseh čistih prihodkov od prodaje in imele 15,8 % vseh sredstev.

69 srednjih družb je imelo 19,3 % vseh zaposlenih, doseglo 18,5 % vseh čistih prihodkov od prodaje in imelo 16,2 % vseh sredstev družb. **47 velikih družb** je imelo 36,5 % vseh zaposlenih, doseglo 44,6 % vseh čistih prihodkov od prodaje in 62,2 % vseh čistih prihodkov od prodaje na tujem trgu ter imelo 43,1 % vseh sredstev družb.

¹⁷ (1) Mikro družba je družba, ki izpolnjuje dve od teh meril:

- povprečno število delavcev v poslovnem letu ne presega 10,
- čisti prihodki od prodaje ne presegajo 2.000.000 evrov, in
- vrednost aktive ne presega 2.000.000 evrov.

(2) Majhna družba je družba, ki ni mikro družba in ki izpolnjuje dve od teh meril:

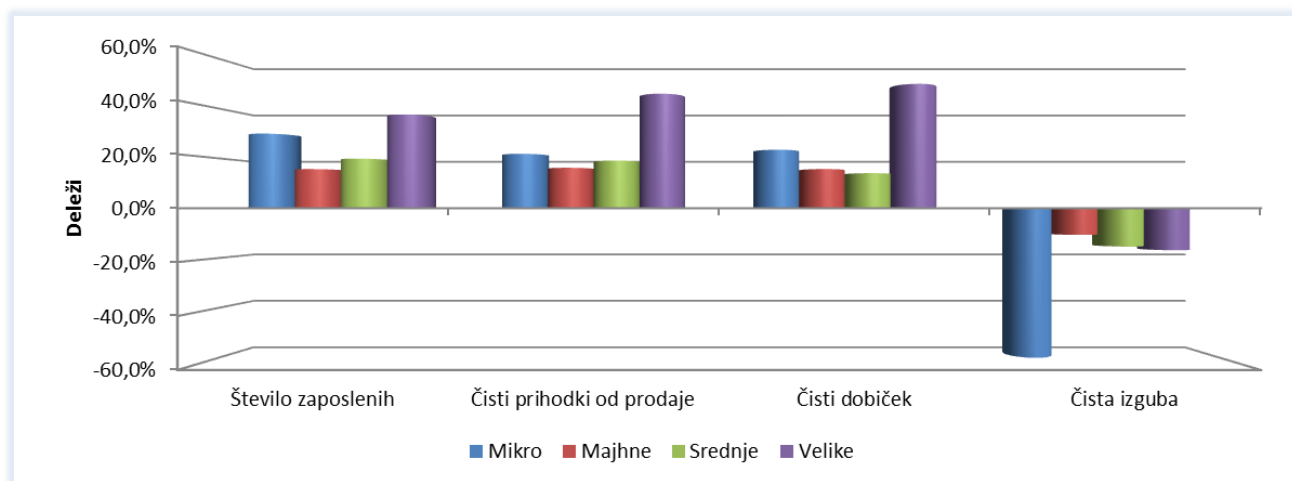
- povprečno število delavcev v poslovnem letu ne presega 50,
- čisti prihodki od prodaje ne presegajo 8.800.000 evrov, in
- vrednost aktive ne presega 4.400.000 evrov.

(3) Srednja družba je družba, ki ni mikro in ne majhna družba in ki izpolnjuje dve od teh meril:

- povprečno število delavcev v poslovnem letu ne presega 250,
- čisti prihodki od prodaje ne presegajo 35.000.000 evrov, in
- vrednost aktive ne presega 17.500.000 evrov.

(4) Velika družba je družba, ki ni ne mikro ne majhna družba in ne srednja družba. V vsakem primeru se za velike družbe štejejo banke, zavarovalnice, borza vrednostnih papirjev in družbe, ki morajo pripraviti konsolidirano letno poročilo.

Pomembnejši podatki družb glede na velikost v letu 2015 so razvidni iz naslednjega grafičnega prikaza:



Na izboljšanje rezultatov poslovanja družb so v letu 2015 odločilno vplivale velike družbe. Velike družbe so v letu 2015 ustvarile 42,5 % neto dodane vrednosti in izkazale tudi največjo neto dodano vrednost na zaposlenega, 47.103 evrov. Velike družbe so povečale neto čisti dobiček, od 75.757 tisoč evrov v letu 2014 na 132.745 tisoč evrov v letu 2015. Neto čisti dobiček so povečale tudi majhne družbe (od 30.336 tisoč evrov v letu 2014 na 38.432 tisoč evrov v letu 2015). Srednje in mikro družbe so neto čisti dobiček zmanjšale. Mikro družbe so ustvarile 22,3 % neto dodane vrednosti in bile na drugem mestu po prispevku k skupni neto dodani vrednosti. Najbolj so število zaposlenih povečale prav mikro družbe, za 10 %. Neto dodana vrednost na zaposlenega je bila pri mikro družbah 31.010 evrov, pri majhnih družbah 41.886 evrov in pri srednjih družbah 40.737 evrov.

Mikro in srednje družbe so rezultate poslovanja poslabšale. Mikro družbe so v primerjavi z letom 2014 povečale čisti dobiček za 19 %, čisto izgubo pa kar za 69 %. Srednje družbe so čisti dobičke zmanjšale za 8 %, čisto izgubo pa povečale za 35 %.

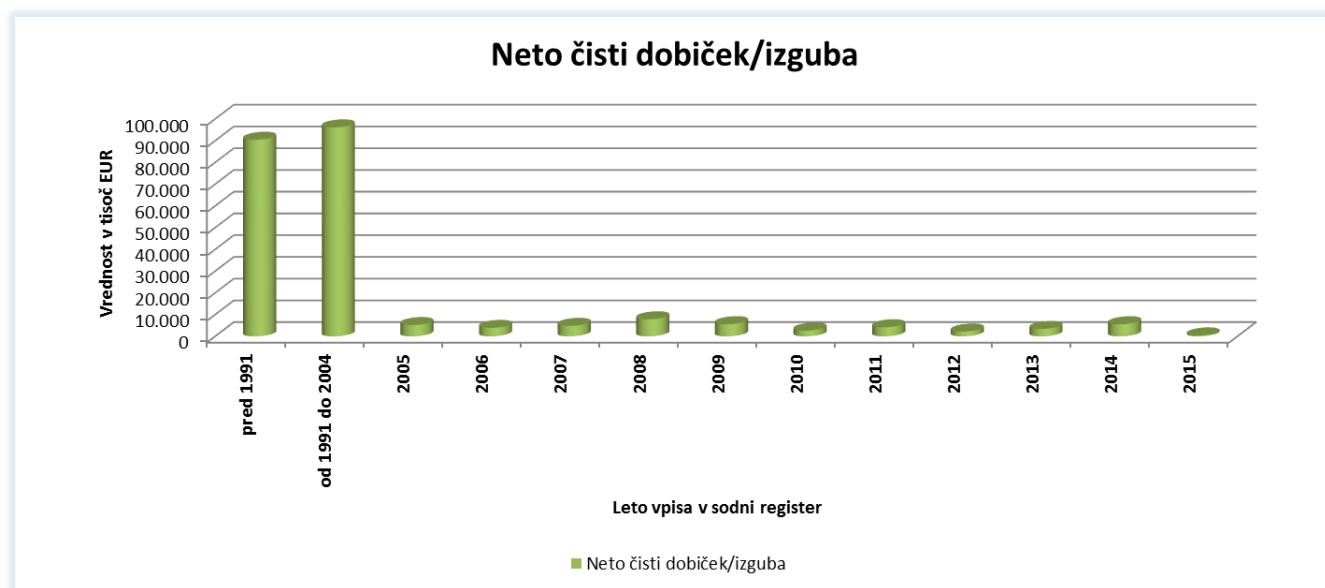
Podrobnejši pregled pomembnejših podatkov družb glede na velikost je razviden iz priloge Tabela 3.

3.2.6. Rezultati poslovanja družb glede na leto ustanovitve

Od družb, ki so predložile letna poročila za leto 2015, je bilo pred letom 1991 ustanovljenih 496 družb (od tega 22 velikih, 20 srednjih, 44 majhnih in 410 mikro družb), v letih od 1991 do konca leta 2004 pa je bilo ustanovljenih 2.037 družb (od tega 16 velikih, 30 srednjih, 120 majhnih in 1.871 mikro družb). V letu 2015 je prvič oddalo letno poročilo 326 družb, ki so bile v tem letu vpisane v sodni register, od tega 325 mikro družb in 1 majhna družba.

Glede na leto vpisa v sodni register so na neto čisti dobiček pomembno vplivale družbe ustanovljene do leta 2004.

Neto čisti dobiček/izguba glede na leto ustanovitve je razvidna iz naslednjega grafičnega prikaza:

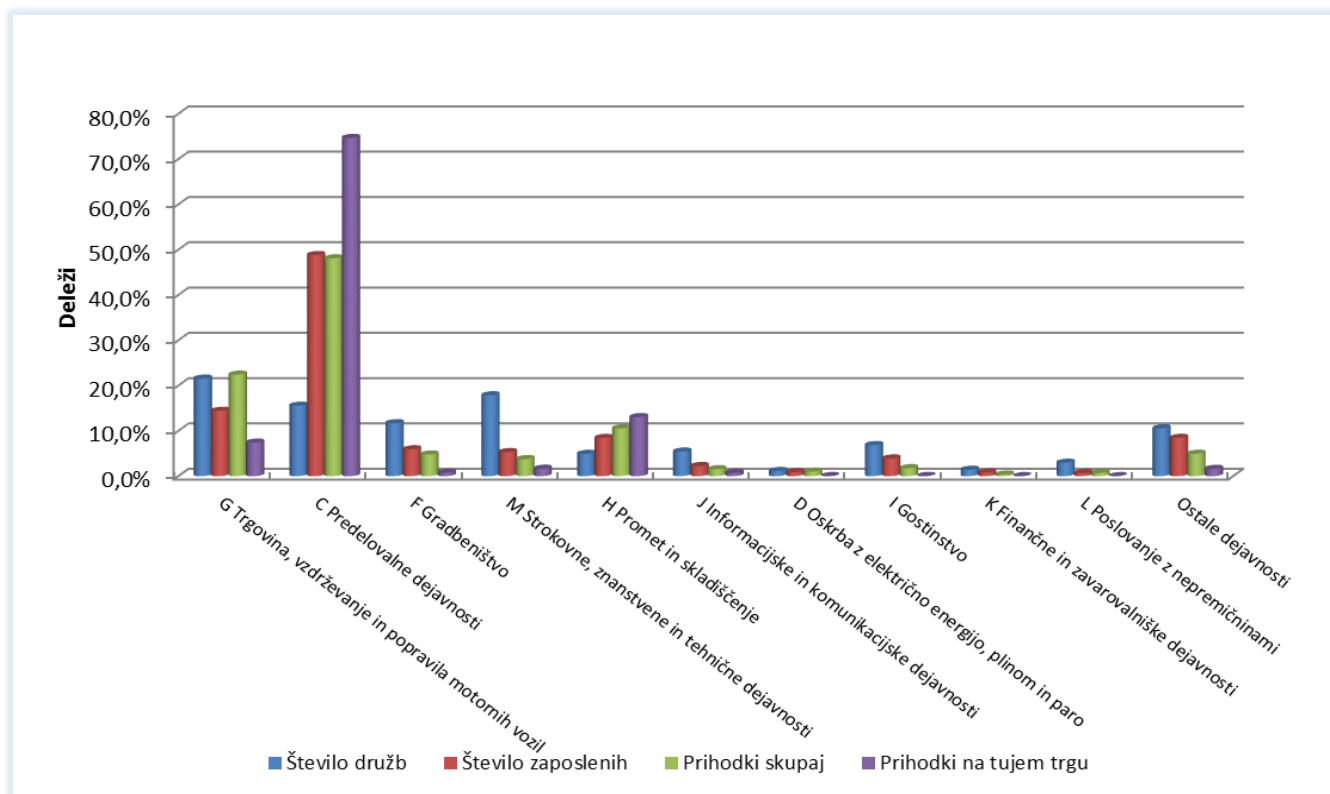


3.2.7. Rezultati poslovanja družb glede na dejavnost

Družbe se razvrščajo po dejavnostih v skladu z Uredbo o standardni klasifikaciji dejavnosti.¹⁸

¹⁸ Uradni list RS, št. 69/2007 in 17/2008.

Struktura pomembnejših podatkov o poslovanju družb v letu 2015 po področjih dejavnosti je razvidna iz naslednjega grafičnega prikaza:



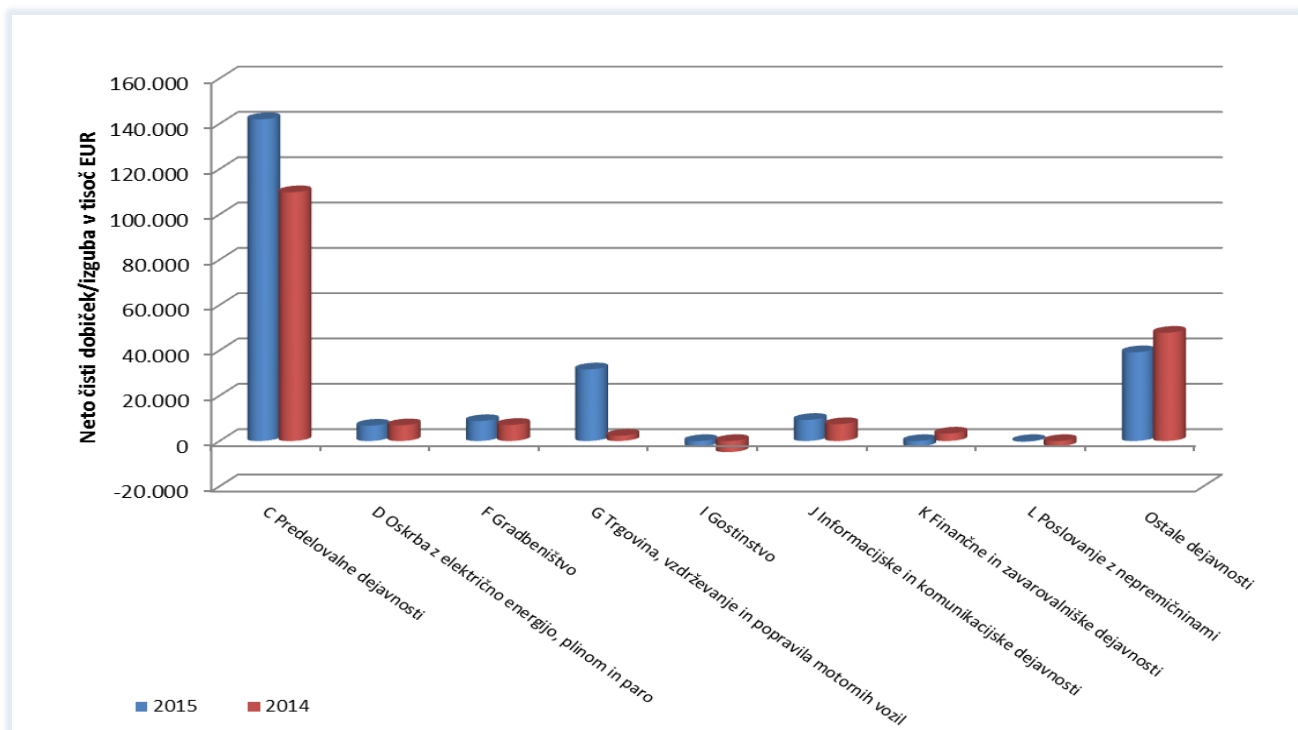
Najpomembnejše področje po številu zaposlenih in po vrednosti sredstev v letu 2015 je bilo področje predelovalnih dejavnosti. 871 družb tega področja je imelo 48,8 % vseh zaposlenih, ki so s 44,6 % vseh sredstev ustvarili 48,1 % vseh prihodkov. Največ družb, to je 1.206, je sodilo v področje trgovine, vzdrževanja in popravil motornih vozil. Družbe tega področja so imele 14,4 % vseh zaposlenih in s 13,6 % vseh sredstev ustvarile 22,4 % vseh prihodkov. Po številu družb je drugo najpomembnejše področje strokovne, znanstvene in tehnične dejavnosti, ki zajema 999 družb, 5,3 % vseh zaposlenih in 3,8 % vseh prihodkov. Po številu zaposlenih je tretje najpomembnejše področje promet in skladiščenje, ki zajema 276 družb, 8,4 % vseh zaposlenih in 10,5 % vseh prihodkov. Področje gradbeništva je na četrtem mestu po številu zaposlenih, 5,9 % vseh zaposlenih, ki so z 5,9 % vseh sredstev ustvarili 4,8 % vseh prihodkov.

V letu 2015 so štiri področja dejavnosti izkazala neto čisto izgubo. Največjo neto čisto izgubo, 2.460 tisoč evrov, je ugotovilo področje gostinstva. Sledi področje finančne in zavarovalniške

dejavnosti z 2.379 tisoč evrov neto čiste izgube, področje poslovanja z nepremičninami s 305 tisoč evrov neto čiste izgube in področje izobraževanja s 169 tisoč evrov neto čiste izgube. Na neto čisti dobiček so najbolj vplivale družbe s področja predelovalnih dejavnosti, saj so ga ustvarile 141.975 tisoč evrov in so ga v primerjavi z letom 2014 povečale za 29 %. Največ, 24,8 %, so k neto čistemu dobičku tega področja dejavnosti prispevale družbe iz oddelka proizvodnja kovin, čeprav so ga v primerjavi z letom 2014 zmanjšale za 1,5 %. Sledijo družbe iz oddelka proizvodnje izdelkov iz gume in plastičnih mas z 21,2 % neto čistega dobička v celotni predelovalni dejavnosti, kar je 24,8 % več kot v letu 2014.

Na drugem mestu po neto čistem dobičku so bile družbe s področja trgovine, vzdrževanja in popravil motornih vozil z 31.629 tisoč evri (v letu 2014 le 2.353 tisoč evrov) in so ga v primerjavi z letom 2014 povečale za več kot 13 krat.

Neto čisti dobiček oziroma neto čista izguba po pomembnejših področjih dejavnosti sta za leti 2015 in 2014 razvidna iz naslednjega grafičnega prikaza:

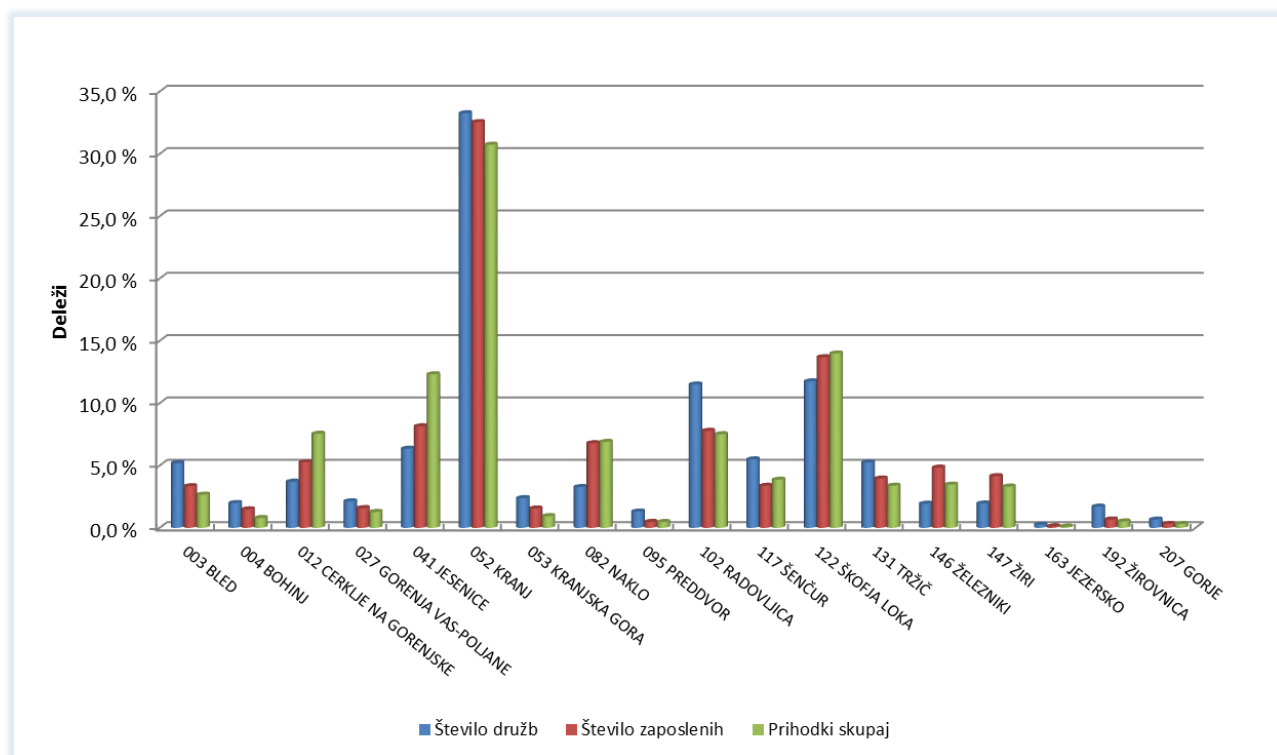


Podrobnejši pregled rezultatov poslovanja družb po področjih dejavnosti je razviden iz prilog Tabela 4, Tabela 5, Tabela 6, Tabela 7 in Tabela 8.

3.2.8. Rezultati poslovanja družb po občinah

Gorenjska statistična regija zajema 18 občin. Po številu družb (33,2 %), po številu zaposlenih (32,5 %) in po ustvarjenih skupnih prihodkih (30,7 %) je najmočnejša občina Kranj. Na drugem mestu je občina Škofja Loka, v kateri je bilo 11,7 % vseh gorenjskih družb, ki so zaposlovale 13,7 % delavcev in ustvarile 14,0 % vseh prihodkov gorenjskih družb. Po številu družb je na tretjem mestu občina Radovljica (11,5 %), sledi ji občina Jesenice (6,3 %). Kljub temu, da je število družb v jeseniški občini precej manjše kot v radovljiški, so jeseniške družbe zaposlovale več delavcev in ustvarile več skupnih prihodkov, kot družbe radovljiške občine.

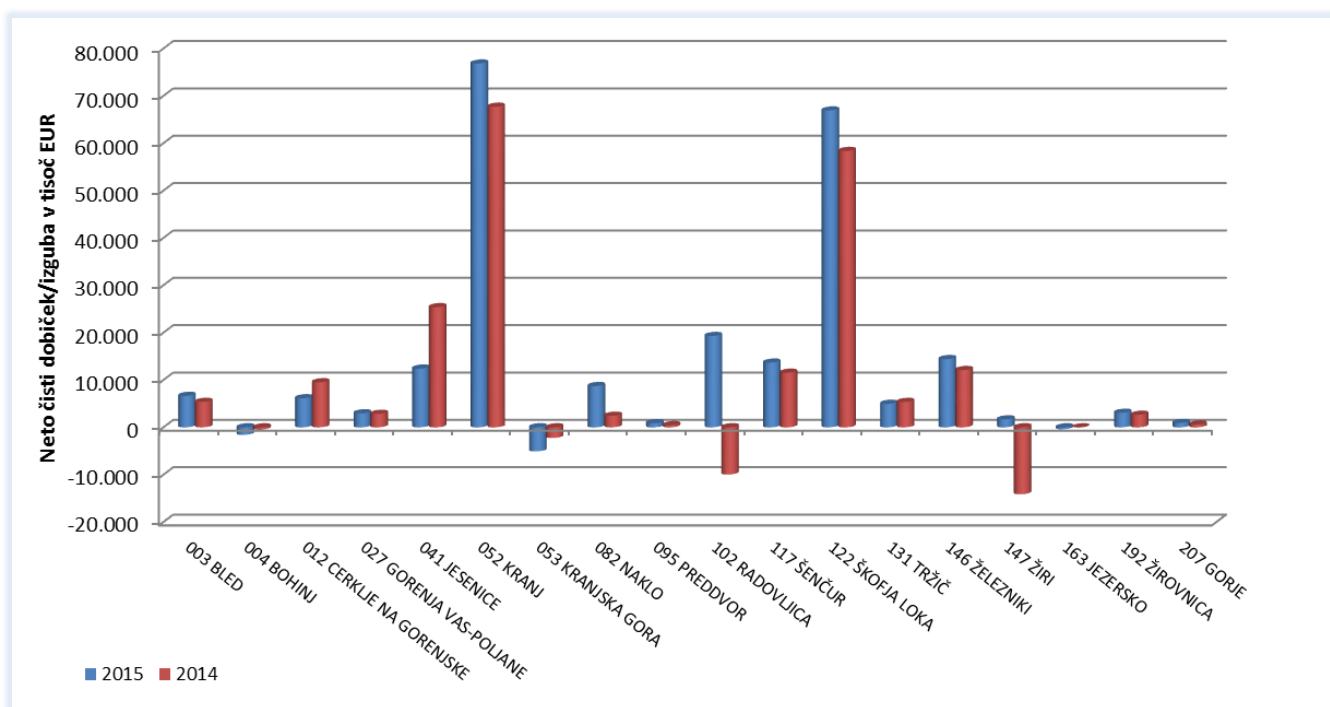
Struktura pomembnejših podatkov o poslovanju družb v letu 2015 po občinah je razvidna iz naslednjega grafičnega prikaza:



V vseh občinah so družbe ugotovile neto dodano vrednost. Največ neto dodane vrednosti na zaposlenega so ustvarili v občinah Cerklje na Gorenjskem (54.514 evrov) , Škofja Loka (49.020 evrov) in Šenčur (46.284).

V petnajstih gorenjskih občinah so družbe ugotovile neto čisti dobiček, največ v občinah Kranj in Škofja Loka. Neto čisto izgubo so ugotovile družbe iz občin Kranjska Gora, Bohinj in Jezersko. Tako v Kranjski Gori kot v Bohinju, so največ neto čiste izgube ustvarile družbe s področja gostinstva.

Neto čisti dobiček po občinah je za leti 2015 in 2014 razviden iz naslednjega grafičnega prikaza:



Podrobnejši pregled rezultatov poslovanja družb po občinah je razviden iz priloge Tabela 9, Tabela 10 in Tabela 11.

3.3. SREDSTVA IN OBVEZNOSTI DO VIROV

Družbe so na dan 31. 12. 2015 izkazale **5.644.904 tisoč evrov sredstev oziroma obveznosti do virov sredstev**, 2 % več kakor na dan 31. 12. 2014.

3.3.1. Sredstva

Družbe so na dan 31. 12. 2015 izkazale 57,4 % dolgoročnih sredstev, 41,7 % kratkoročnih sredstev in 0,9 % kratkoročnih aktivnih časovnih razmejitev. Zmanjšale so delež kratkoročnih in povečale delež dolgoročnih sredstev.

Dolgoročna sredstva so znašala **3.238.188 tisoč evrov**, 4 % več kakor na dan 31. 12. 2014. Med dolgoročnimi sredstvi je bilo največ opredmetenih osnovnih sredstev, 71,0 %, dolgoročnih finančnih naložb, 13,0 %, in naložbenih nepremičnin, 8,1 %.

Opredmetena osnovna sredstva kot najpomembnejša skupina dolgoročnih sredstev so znašala 2.299.369 tisoč evrov, 4 % več kakor ob koncu leta 2014.

Dolgoročne finančne naložbe so znašale 420.201 tisoč evrov, 3 % več kakor konec leta 2014. Njihov delež v strukturi sredstev je ostal nespremenjen, 7,4 %.

Druga pomembnejša skupina sredstev so **kratkoročna sredstva**, ki so ob koncu leta 2015 znašala 2.356.041 tisoč evrov, 1% manj kakor na dan 31. 12. 2014. Med kratkoročnimi sredstvi je bilo največ kratkoročnih poslovnih terjatev, 45,6 %, zalog, 28,6 %, in kratkoročnih finančnih naložb, 11,1 %.

3.3.2. Obveznosti do virov

Med **obveznostmi do virov sredstev** je bilo na dan 31. 12. 2015 46,2 % kapitala, 20,2 % dolgoročnih obveznosti, 29,8 % kratkoročnih obveznosti in 1,2 % rezervacij in pasivnih časovnih razmejitev.

Ob koncu leta 2015 so imele družbe **2.606.489 tisoč evrov kapitala**, 7 % več kakor ob koncu leta 2014. Zaradi povečanja kapitala kot najkvalitetnejšega vira financiranja sredstev, se je povečal njegov delež v strukturi virov sredstev od 44,1 % na 46,2 %.

Dolgoročne obveznosti družb so na dan 31. 12. 2015 znašale 1.139.332 tisoč evrov, 4 % več kakor konec leta 2014. Med dolgoročnimi obveznostmi je bilo 90,9 % finančnih in 8,3 % poslovnih obveznosti, preostali del pa so pomenile odložene obveznosti za davek. Med dolgoročnimi obveznostmi so se dolgoročne poslovne obveznosti povečale za 26 %, dolgoročne finančne obveznosti pa za 3 %.

Ob koncu leta 2015 so **kratkoročne obveznosti** družb znašale 1.679.863 tisoč evrov, 5 % manj kakor ob koncu leta 2014. Na zmanjšanje kratkoročnih obveznosti so vplivale finančne obveznosti, ki so znašale 525.979 tisoč evrov, 14 % manj kot konec leta 2014.

3.3.3. Struktura financiranja

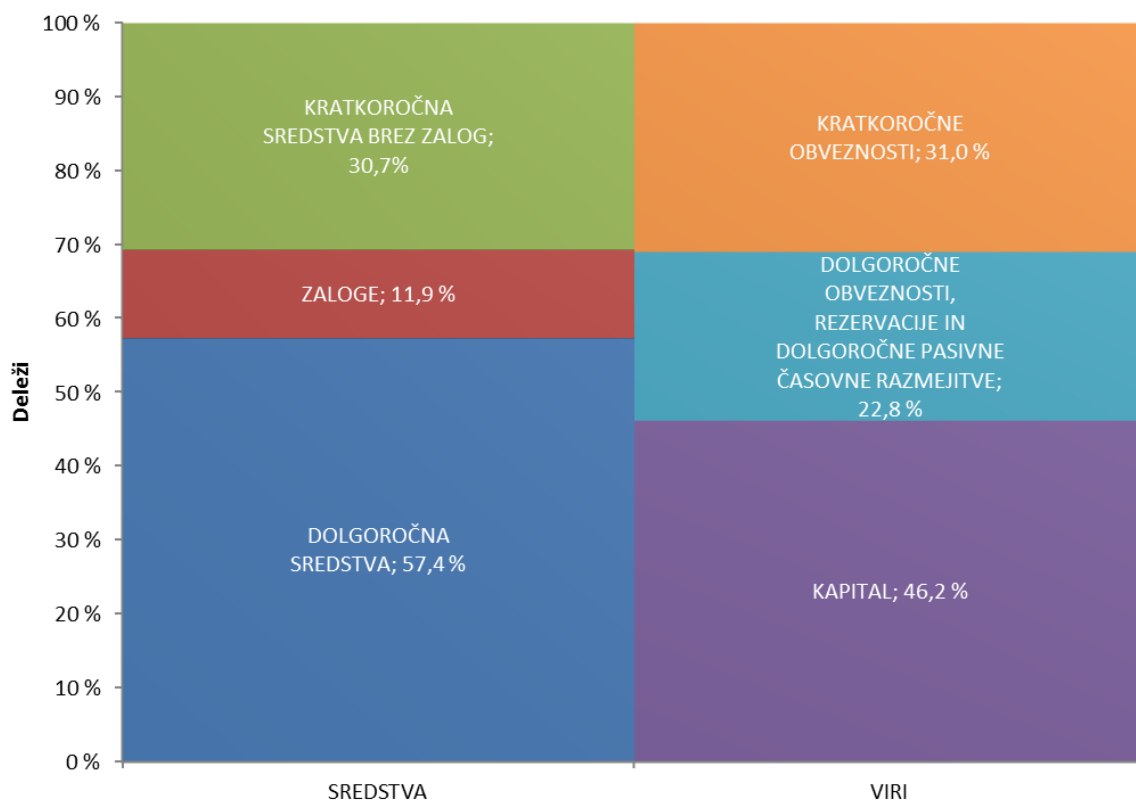
Družbe so konec leta 2015 s kapitalom financirale 80,5 % dolgoročnih sredstev, konec leta 2014 pa 78,5 %. Kazalnik dolgoročne pokritosti dolgoročnih sredstev in zalog¹⁹ je konec leta 2015 znašal 0,996, konec leta 2014 pa 0,970. Dolgoročna sredstva, vključno z zalogami, niso bila v celoti financirana z dolgoročnimi viri sredstev. Konec leta 2014 je bilo 97,5 % zalog financiranih z dolgoročnimi viri, konec leta 2014 pa 87,5 %.

Ugodnejši je bil tudi pospešeni koeficient²⁰, ki kaže, ali bi družbe lahko pokrile svoje trenutne kratkoročne obveznosti, če ne bi mogle uporabiti (prodati) zalog za pokrivanje teh obveznosti (priporočena vrednost kazalnika je okrog 1). Družbe, ki so predložile letna poročila za leto 2015, so konec leta 2015 na 100 evrov kratkoročnih obveznosti imele 99,0 evrov kratkoročnih sredstev brez zalog, konec leta 2014 pa 95,5 evra.

¹⁹ Izračunan iz razmerja med kapitalom, rezervacijami, dolgoročnimi pasivnimi časovnimi razmejitvami in dolgoročnimi obveznostmi v primerjavi z dolgoročnimi sredstvi in zalogami.

²⁰ Izračunan iz razmerja med kratkoročnimi sredstvi brez zalog in kratkoročnimi aktivnimi časovnimi razmejitvami v primerjavi s kratkoročnimi obveznostmi in kratkoročnimi pasivnimi časovnimi razmejitvami.

Struktura sredstev in obveznosti do virov sredstev ob koncu leta 2015 je razvidna iz naslednjega grafičnega prikaza:



Podrobnejši pregled obsega in strukture posameznih vrst sredstev in obveznosti do virov sredstev družb je razviden iz priloge Tabela 12.

4. SAMOSTOJNI PODJETNIKI

Podatke iz letnih poročil za leto 2015 je AJPEŠ predložilo 6.591 majhnih podjetnikov, kar je za 583 ali 8 % manj od števila majhnih podjetnikov, ki so predložili podatke iz letnih poročil za leto 2014. Po podatkih Poslovnega registra Slovenije je bilo v letu 2015 na Gorenjskem na novo ustanovljenih 1.614 podjetnikov, za 5 % več kakor v letu 2014, prenehalo pa je 1.261 podjetnikov, kar je za 6 % več kakor v predhodnem letu. V letu 2015 je bilo začeti 11 stečajnih postopkov podjetnikov, 38 % več kakor v letu 2014, in 3 samostojni podjetniki so se izbrisali iz registra zaradi končanih stečajnih postopkov.

Na manjše število predloženih letnih poročil so vplivali samostojni podjetniki, obdavčeni na podlagi ugotovljenega dobička z upoštevanjem normiranih odhodkov, ki niso zavezani k predložitvi letnega poročila. Teh je bilo v letu 2015 2.385, v letu 2014 pa 1.385.

Podjetniki so izkazali 40.646 tisoč evrov neto podjetnikovega dohodka ali za 12 % več kakor v letu 2014. Pri tem so podjetniki s pozitivnim poslovnim izidom podjetnikov dohodek v znesku 44.324 tisoč evrov povečali za 4.739 tisoč evrov ali za 12 %, podjetniki z negativnim poslovnim izidom v znesku 3.678 tisoč evrov pa so ga povečali za 484 tisoč evrov ali za 15 %. Znesek podjetnikovega dohodka v letu 2015 je bil za 1.359 tisoč evrov ali za 3 % manjši od zneska podjetnikovega dohodka, ki so ga podjetniki izkazali v letnih poročilih za leto 2014.

Znesek negativnega poslovnega izida v letu 2015 je bil za 1.572 tisoč evrov ali za 30 % manjši od tovrstnega podatka podjetnikov, izkazanega v letnih poročilih za leto 2014. Podjetniki, ki so poslovali v letu 2015, so imeli za 302 ali 9 % več zaposlenih kot v predhodnem letu, vendar je bilo število zaposlenih za 28 ali slab odstotek manjše od števila zaposlenih pri podjetnikih, ki so predložili letna poročila za leto 2014.

POSTAVKE POSLOVNEGA IZIDA	Znesek v tisoč EUR			
	Letno poročilo za leto 2015		Letno poročilo za leto 2014	
	2015	2014*	2014**	2013
Število majhnih samostojnih podjetnikov	6.591	6.591	7.174	7.174
Število zaposlenih	3.697	3.395	3.725	3.525
Prihodki	477.336	438.669	484.997	442.993
Odhodki	436.689	402.279	444.565	410.942
Podjetnikov dohodek	44.324	39.585	45.683	36.833
Negativni poslovni izid	3.678	3.194	5.250	4.783
Neto podjetnikov dohodek	40.646	36.391	40.433	32.051

Opomba: * Podatki za leto 2014 iz letnih poročil za leto 2015

** Podatki za leto 2014 iz letnih poročil za leto 2014

Majhni podjetniki so po podatkih iz poslovnega izida in po podatkih iz bilance stanja za leto 2015:

- Dimeli **3.697 zaposlenih**²¹, kar je za 302 ali 9 % več kakor v letu 2014. Zaposleni pri podjetnikih so pomenili 9,4 % zaposlenih v družbah;
- izkazali **477.336 tisoč evrov prihodkov** in so pomenili 8,2 % prihodkov družb;
- povečali **prihodke za 9 %** (družbe 4 %) in **odhodke za 9 %** (družbe 3 %), celotna gospodarnost 1,09 je ostala na isti ravni kot v letu 2014;
 - prihodke na domačem trgu povečali za 9 %;
 - prihodke na tujem trgu povečali za 11 % (prihodke na trgu EU povečali za 21 % in zmanjšali na trgu izven EU za 27 %). K povečanju prihodkov na tujem trgu so največ prispevali podjetniki iz dejavnosti prometa in skladiščenja, iz dejavnosti trgovine, vzdrževanja in popravila motornih vozil ter podjetniki iz predelovalne; dejavnosti
- ustvarili **127.684 tisoč evrov neto dodane vrednosti**, 10 % več kakor v letu 2014.
Neto dodana vrednost podjetnikov je pomenila 8,1 % neto dodane vrednosti družb.
Neto dodana vrednost na zaposlenega je bila 34.533 evrov, odstotek več kakor v letu

²¹ Podjetniki kot lastniki in nosilci dejavnosti niso vključeni v število zaposlenih. Povprečno število zaposlenih iz delovnih ur podjetnika je razmerje med številom delovnih ur v koledarskem (obračunskem) letu, za katere so zaposleni prejeli plačo in nadomestilo plače, in med številom možnih delovnih ur za koledarsko (poslovno) leto.

2014 (v družbah 40.409 evrov, 1 % več kakor v letu 2014), neto dodana vrednost na nosilca dejavnosti skupaj z njegovimi zaposlenimi pa je znašala 12.410 evrov, 7 % več kakor v letu 2014;

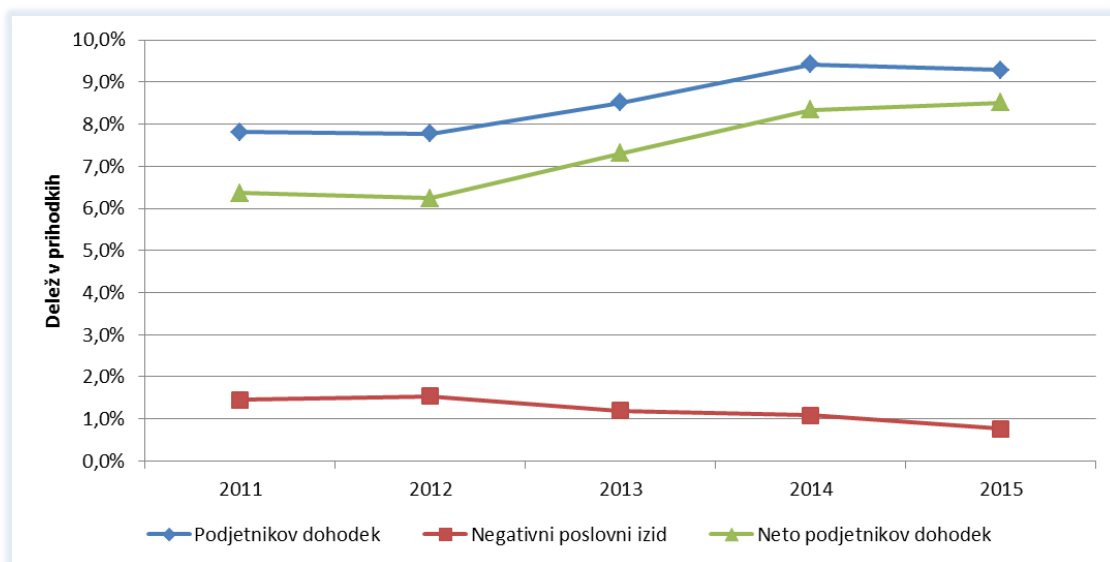
- izkazali **44.324 tisoč evrov podjetnikovega dohodka**, 12 % več kakor v letu 2014. Podjetnikov dohodek je ugotovilo 84,4 % vseh podjetnikov;
- izkazali **negativni poslovni izid v znesku 3.678 tisoč evrov**, 15 % več kakor v letu 2014. Negativni poslovni izid je ugotovilo 15,4 % vseh podjetnikov, ki so imeli 313 ali 8,5 % vseh zaposlenih;
- kot celota ugotovili **neto podjetnikov dohodek v znesku 40.646 tisoč evrov**, 12 % več kakor v letu 2014;
- imeli **340.810 tisoč evrov sredstev oziroma obveznosti do virov sredstev**, 6 % več kakor na dan 31.12.2014;
- imeli **203.116 tisoč evrov podjetnikovega kapitala**, 6 % (11.140 tisoč evrov) več kakor konec leta 2014. Njegov delež v obveznostih do virov sredstev se je zmanjšal iz 59,7 % na 59,6 % (pri družbah se je zvečal iz 44,1 % na 46,2 %);
- imeli **44.334 tisoč evrov dolgoročnih obveznosti**, 5 % (2.068 tisoč evrov) več kakor konec leta 2014. Na povečanje dolgoročnih obveznosti so vplivale predvsem dolgoročne finančne obveznosti;
- imeli **86.799 tisoč evrov kratkoročnih obveznosti**, 7 % (5.417 tisoč evrov) več kakor konec leta 2014. Povečale so se obveznosti, vključene v skupine za odtujitev in kratkoročne poslovne obveznosti.

4.1. OSNOVNI KAZALNIKI

Podjetniki so v primerjavi z letom 2014 povečali tako prihodke kot tudi odhodke za 9 %, zato je kazalnik celotne gospodarnosti²² ostal na isti ravni kot v letu 2014. Podjetniki so na 100 evrov odhodkov izkazali 109 evrov prihodkov.

²² Po Pravilih skrbnega računovodenja 8 (2016) RAČUNOVODSKO ANALIZIRANJE je kazalnik celotne gospodarnosti izračunan iz razmerja med prihodki in odhodki.

Delež podjetnikovega dohodka, negativnega poslovnega izida in delež neto podjetnikovega dohodka v prihodkih od leta 2011 do 2015 prikazuje naslednji grafični prikaz:



Iz primerjave rezultatov poslovanja med leti je razvidno, da so v letu 2015 podjetniki imeli največjo vrednost kazalnika čiste donosnosti sredstev. Izračunan je iz razmerja med neto podjetnikovim dohodkom in sredstvi; na 100 evrov sredstev so v letu 2015 ustvarili 12,3 evra neto podjetnikovega dohodka, v letu 2014 pa 11,7 evra.

V zadnjih petih letih so od uporabljenih kazalnikov produktivnosti v letu 2015 imeli najvišjo vrednost kazalniki neto dodane vrednosti na nosilca dejavnosti in njegove zaposlene ter neto podjetnikov dohodek na zaposlenega. Neto dodana vrednost na zaposlenega in prihodki na zaposlenega so se v letu 2015 znižali. Kazalniki produktivnosti merijo učinke poslovnega procesa glede na vloženo delo in kot prvino poslovnega procesa upoštevajo število zaposlenih.

Primerjava rezultatov in kazalnikov poslovanja podjetnikov v letih od 2011 do 2015²³ je razvidna iz prilog Tabela 14 in Tabela 23.

²³ Rezultati in kazalniki poslovanja so izračunani na podlagi podatkov iz letnih poročil na poenotenih obrazcih, ki so jih podjetniki predložili za posamezna leta.

4.2. REZULTATI POSLOVANJA

Podjetniki so v letu 2015 ustvarili 477.336 tisoč evrov prihodkov in 436.689 tisoč evrov odhodkov. Leto 2015 so zaključili z neto podjetnikovim dohodkom²⁴, 40.646 tisoč evrov, ki je bil za 12 % večji kakor v letu 2014. Cene življenjskih potrebščin pa so se v letu 2015 znižale za 0,5 %²⁵.

Neto podjetnikov dohodek so ustvarili iz poslovanja, 41.345 tisoč evrov, in iz drugega delovanja, 1.440 tisoč evrov. Prvega so povečali za 13 %, drugega pa zmanjšali za 29 % glede na preteklo leto. Neto negativen rezultat so imeli iz finančnega delovanja, 2.139 tisoč evrov, za 5 % manj kot v preteklem letu.

Podjetniki so izkazali 5.563 tisoč evrov podjetnikovega dohodka in 1.013 tisoč evrov negativnega poslovnega izida. Podjetnikov dohodek se je v primerjavi z letom 2014 povečal za 12 %, negativni poslovni izid pa za 15 %.

Pomembnejše postavke poslovnega izida podjetnikov so prikazane v naslednji preglednici:

POSTAVKE POSLOVNEGA IZIDA	Znesek v tisoč EUR		Indeks	Delež v prihodkih	
	2015	2014	$\frac{2015}{2014}$	2015	2014
Prihodki	477.336	438.669	109	100,0%	100,0%
Odhodki	436.689	402.279	109	91,5%	91,7%
Podjetnikov dohodek	44.324	39.585	112	9,3%	9,0%
Negativni poslovni izid	3.678	3.194	115	0,8%	0,7%
Neto podjetnikov dohodek	40.646	36.391	112	8,5%	8,3%

Pomembnejše postavke poslovnega izida poslovanja majhnih podjetnikov v letih od 2011 do 2015²⁶ je prikazana v prilogi Tabela 14.

²⁴ Neto podjetnikov dohodek je razlika med prihodki in odhodki oziroma podjetnikov dohodek, zmanjšan za negativni poslovni izid.

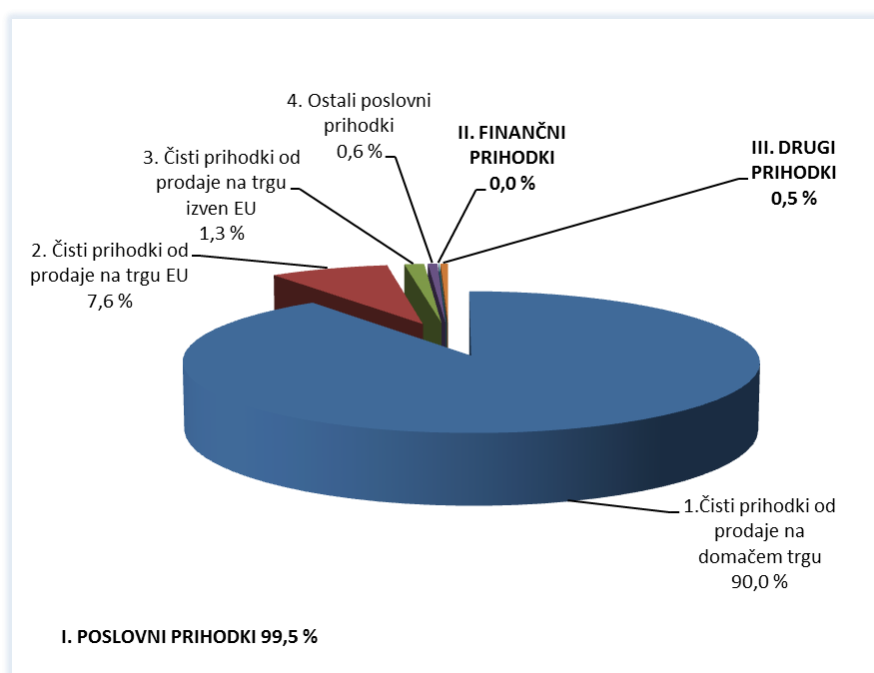
²⁵ Podatek o spremembi cen življenjskih potrebščin se nanaša na indeks teh cen v obdobju januar – december 2015 v primerjavi z obdobjem januar – december 2014.

²⁶ Rezultati in kazalniki poslovanja so izračunani na podlagi podatkov iz letnih poročil na poenotenih obrazcih, ki so jih podjetniki predložili za posamezna leta.

4.2.1. Prihodki

Podjetniki so v letu 2015 ustvarili 477.336 tisoč evrov prihodkov, 9 % več kakor v letu 2014. V strukturi prihodkov leta 2015 so večino prihodkov, 99,5 %, pomenili poslovni prihodki in 0,5 % drugi prihodki.

Struktura posameznih vrst prihodkov v letu 2015 je razvidna iz naslednjega grafičnega prikaza:



Podjetniki so v letu 2015 izkazali 474.870 tisoč evrov poslovnih prihodkov, 9 % več kakor v letu 2014. Ustvarili so jih predvsem s čistimi prihodki od prodaje na domačem trgu, 90 %, na trgu EU, 7,6 %, in na trgu izven EU, 1,3 %. Čisti prihodki od prodaje na trgu izven EU so se zmanjšali za 27 %. Najbolj so se povečali čisti prihodki od prodaje na trgu EU, za 21 %. Tako podjetniki kot družbe so bolj povečali prihodke na tujem kot na domačem trgu, še vedno pa družbe na tujem trgu ustvarijo večji delež poslovnih prihodkov (46,4 %) kot podjetniki (8,9 %).

Mikro podjetniki so ustvarili 32.327 tisoč evrov čistih prihodkov od prodaje na tujem trgu, majhni podjetniki pa v vrednosti 9.878 tisoč evrov. Največji delež čistih prihodkov od prodaje na tujem trgu, 43 %, so ustvarili podjetniki v dejavnosti prometa in skladiščenja. Največji delež čistih prihodkov od prodaje so ustvarili podjetniki iz občine Kranj in občine Šenčur.

Finančni prihodki so znašali 206 tisoč evrov in so bili v primerjavi z letom 2014 manjši za 20 %. Na njihovo zmanjšanje so vplivali finančni prihodki iz danih posojil.

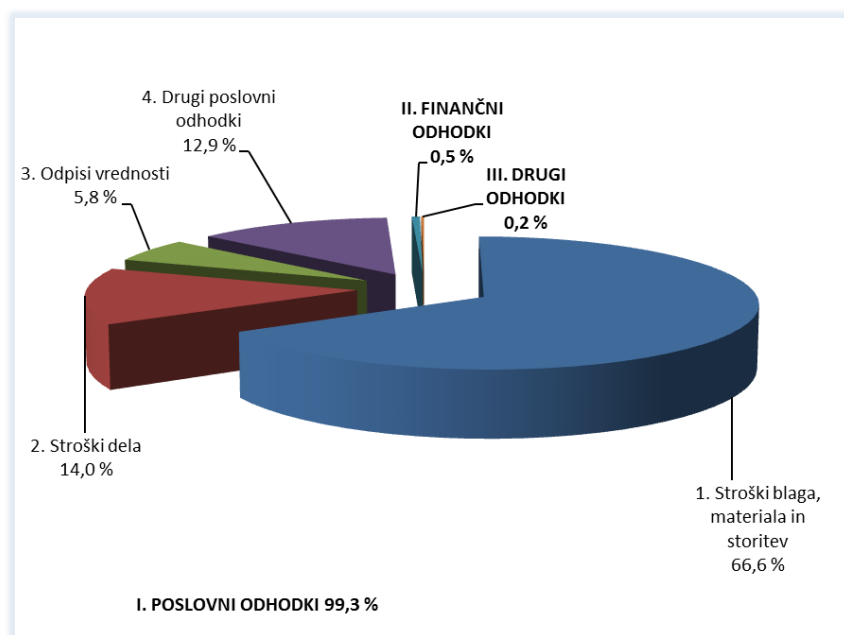
Drugih prihodkov je bilo 2.259 tisoč evrov, 16 % manj kakor v letu 2014. Ta vrsta prihodkov obsega predvsem prihodke iz vrednotenja naložbenih nepremičnin po pošteni vrednosti in iz odtujitve naložbenih nepremičnin, izmerjenih po pošteni vrednosti. V tej skupini prihodkov se izkazujejo tudi prejete subvencije, dotacije, ki niso povezane s poslovnimi učinki, prejete odškodnine in kazni ter drugi prihodki.

Podrobnejši pregled obsega in strukture posameznih vrst prihodkov podjetnikov je razviden iz priloge Tabela 15.

4.2.2. Odhodki

Podjetniki so v letu 2015 ugotovili 436.689 tisoč evrov odhodkov, 9 % več kakor v letu 2014. Večino celotnih odhodkov, 99,3 %, so pomenili poslovni odhodki, 0,5 % finančni odhodki in 0,2 % drugi odhodki.

Struktura posameznih vrst odhodkov v letu 2015 je razvidna iz naslednjega grafičnega prikaza:



Večji del poslovnih odhodkov, 66,6 %, so pomenili stroški blaga, materiala in storitev. Podjetniki so v letu 2015 ugotovili 290.796 tisoč evrov tovrstnih stroškov, 8 % več kakor v letu 2014. Med temi stroški je bil največji delež stroškov porabljenega materiala, 44,2 %, sledi delež stroškov storitev, 32,7 %, in delež nabavne vrednosti prodanega blaga in materiala, 23,1 %.

Stroški dela so pri podjetnikih pomenili 14,0 % vseh poslovnih odhodkov. Znašali so 61.004 tisoč evrov, 11 % več kakor v letu 2014. Vključevali so stroške plač, 70,6 %, stroške pokojninskih in drugih socialnih zavarovanj, 12,2 %, ter druge stroške dela, 17,2 %.

Stroški plač podjetnikov so v letu 2015 znašali 43.087 tisoč evrov, v primerjavi z letom poprej so se povečali za 10 %. V letu 2015 je bila povprečna mesečna plača na zaposlenega pri podjetnikih 971 evrov, nominalno kakor tudi realno večja za 1 % glede na leto 2014. V primerjavi s povprečno mesečno plačo zaposlenih v družbah je bila nižja, saj so zaposleni v družbah v letu 2015 povprečno mesečno prejeli 1.554 evrov plače, nominalno in realno za 1 % več kakor v letu 2014.

Podjetniki so v letu 2015 obračunali 7.415 tisoč evrov stroškov pokojninskih in drugih socialnih zavarovanj ter 10.502 tisoč evrov drugih stroškov dela. Prvi so se povečali za 10 %, drugi pa za 12 %.

Odpisi vrednosti so v poslovnih odhodkih pomenili 5,8 %. Znašali so 25.335 tisoč evrov in bili večji za 5 %. Med odpisi vrednosti je bil največji delež amortizacije, 93,4 %, preostali del pa so pomenili prevrednotovalni poslovni odhodki.

Drugi poslovni odhodki so pomenili 12,9 % poslovnih odhodkov, zajemajo pa tudi prispevke za socialno varnost podjetnika. Podjetniki so v letu 2015 obračunali 56.391 tisoč evrov drugih poslovnih odhodkov, 13 % več kakor v letu 2014.

Finančni odhodki podjetnikov so pomenili 0,5 % vseh odhodkov. Znašali so 2.345 tisoč evrov, 7 % manj kakor v letu 2014, in so se pretežno nanašali na finančne odhodke iz finančnih obveznosti.

Drugi odhodki so pomenili le 0,2 % vseh odhodkov podjetnikov, znašali so 819 tisoč evrov, 28 % več kakor v letu 2014. Ta skupina odhodkov obsega odhodke iz vrednotenja naložbenih nepremičnin po modelu poštene vrednosti in iz odtujitve naložbenih nepremičnin, izmerjenih po poštenih vrednostih ter neobičajne postavke.

Podrobnejši pregled obsega in strukture posameznih vrst odhodkov podjetnikov je razviden iz priloge Tabela 15.

4.2.3. Dodana vrednost / izguba na substanci

Dodano vrednost²⁷ v znesku 129.256 tisoč evrov, za 10 % več kakor v letu 2014, je ugotovilo 5.842 podjetnikov, to je 88,6 % vseh. **Izgubo na substanci**²⁸ v znesku 1.572 tisoč evrov, za 23 % več kakor v letu 2014, je izkazalo 734 podjetnikov, 11,1 % vseh.

Podjetniki so v letu 2015 ustvarili 127.684 tisoč evrov **neto dodane vrednosti**²⁹, 10 % več kakor v letu 2014. Neto dodana vrednost na zaposlenega je v letu 2015 znašala 34.533 evrov, v letu 2014 pa 34.124. V letu 2015 je bila v primerjavi z letom 2014 večja za 1 %. Neto dodana vrednost na zaposlenega je bila pri podjetnikih nižja kakor pri družbah, kjer je znašala 40.409 evrov. Neto dodana vrednost na nosilca dejavnosti in njegove zaposlene je v letu 2015 znašala 12.410 evrov, v primerjavi z letom 2014 je bila večja za 7 %.

4.2.4. Podjetnikov dohodek / negativni poslovni izid

Podjetnikov dohodek³⁰ v znesku 44.324 tisoč evrov je v letu 2015 izkazalo 5.563 podjetnikov, to je 84,4 % vseh podjetnikov. V primerjavi z letom 2014 se je podjetnikov dohodek povečal za 12 %. Njegov delež v vseh prihodkih podjetnikov je v letu 2015 znašal 9,3 %, v letu 2014 pa 9,0 %.

²⁷ Dodana vrednost je pozitivna razlika med čistimi prihodki od prodaje, povečanimi za razliko zalog proizvodov in nedokončane proizvodnje, za usredstvene lastne proizvode in druge poslovne prihodke, ter zmanjšanimi za stroške blaga, materiala in storitev in druge poslovne odhodke.

²⁸ O izgubi na substanci govorimo, če je na opisan način izračunana dodana vrednost negativna.

²⁹ Neto dodana vrednost je dodana vrednost, zmanjšana za izgubo na substanci.

³⁰ Podjetnikov dohodek je pozitivna razlika med prihodki in odhodki.

Negativni poslovni izid³¹ v znesku 3.678 tisoč evrov je v letu 2015 imelo 1.013 podjetnikov, to je 15,4 % vseh. V primerjavi z letom 2014 je bil negativni poslovni izid večji za 15 %. Njegov delež v vseh prihodkih podjetnikov je v letu 2015 znašal 0,8 %, v letu 2014 pa 0,7 %. Podjetniki z negativnim poslovnim izidom so imeli 313 ali 8,5 % vseh zaposlenih pri podjetnikih.

15 podjetnikov v letu 2015 ni ugotovilo niti podjetnikovega dohodka niti negativnega poslovnega izida, kar pomeni, da so poslovali s pozitivno ničlo.

Podjetniki so kot celota v letu 2015 ugotovili **neto podjetnikov dohodek**³² v znesku 40.646 tisoč evrov, kar je za 12 % več kakor v letu 2014. Njegov delež v vseh prihodkih podjetnikov znaša 8,5 %.

4.2.5. Rezultati poslovanja majhnih podjetnikov po številu zaposlenih, po dejavnostih in po občinah

Večina, 99,9 % ali 6.582 podjetnikov, je po merilih ZGD-1 sodila med mikro podjetnike. Mikro podjetniki so v letu 2015 z 94,3 % vseh zaposlenih ustvarili 93,7 % čistih prihodkov od prodaje in imeli 92,3 % sredstev vseh podjetnikov. Vsi mikro in majhni podjetniki so razvrščeni po skupinah glede na število zaposlenih.

Največ podjetnikov, 5.895 ali 89,4 %, je razvrščenih v skupino, ki ima od 0 do 1 zaposlenega; ustvarili so 50,1 % vseh čistih prihodkov od prodaje in 69,0 % neto podjetnikovega dohodka. 4.761 oziroma 72,2 % vseh podjetnikov ni imelo nobenega zaposlenega³³, ustvarili pa so 29,2 % vseh čistih prihodkov od prodaje in 49,1 % neto podjetnikovega dohodka.

Po številu zaposlenih je bila največja skupina podjetnikov, ki so imeli od 2 do 9 zaposlenih, po čistih prihodkih od prodaje, neto podjetnikovem dohodku in sredstvih pa skupina podjetnikov, ki so imeli od 0 do 1 zaposlenega.

³¹ Negativni poslovni izid je negativna razlika med prihodki in odhodki.

³² Neto podjetnikov dohodek je podjetnikov dohodek, zmanjšan za negativni poslovni izid.

³³ Podjetniki kot lastniki in nosilci dejavnosti niso vključeni v število zaposlenih.

Pomembnejši podatki podjetnikov po posameznih skupinah so razvidni iz naslednje preglednice:

SKUPINE (zneski v tisoč EUR)	PODJETNIKI		ZAPOSLENI		ČISTI PRIHODKI OD PRODAJE		NETO PODJETNIKOV DOHODEK		VREDNOST SREDSTEV NA DAN 31.12.2015	
	število	delež	število	delež	znesek	delež	znesek	delež	znesek	delež
1. od 0 do 1 zaposleni	5.895	89,4%	792	21,4%	236.561	50,1%	28.048	69,0%	164.340	48,2%
2. od 2 do 9 zaposlenih	650	9,9%	2.169	58,7%	173.846	36,8%	9.936	24,4%	124.446	36,5%
3. od 10 do 49 zaposlenih	46	0,7%	736	19,9%	61.556	13,0%	2.662	6,5%	52.023	15,3%
SKUPAJ	6.591	100,0%	3.697	100,0%	471.963	100,0%	40.646	100,0%	340.810	100,0%

* Število zaposlenih, ki ga podjetniki izkazujejo na 2 decimalni mesti, je v tej tabeli zaokroženo na celo število.

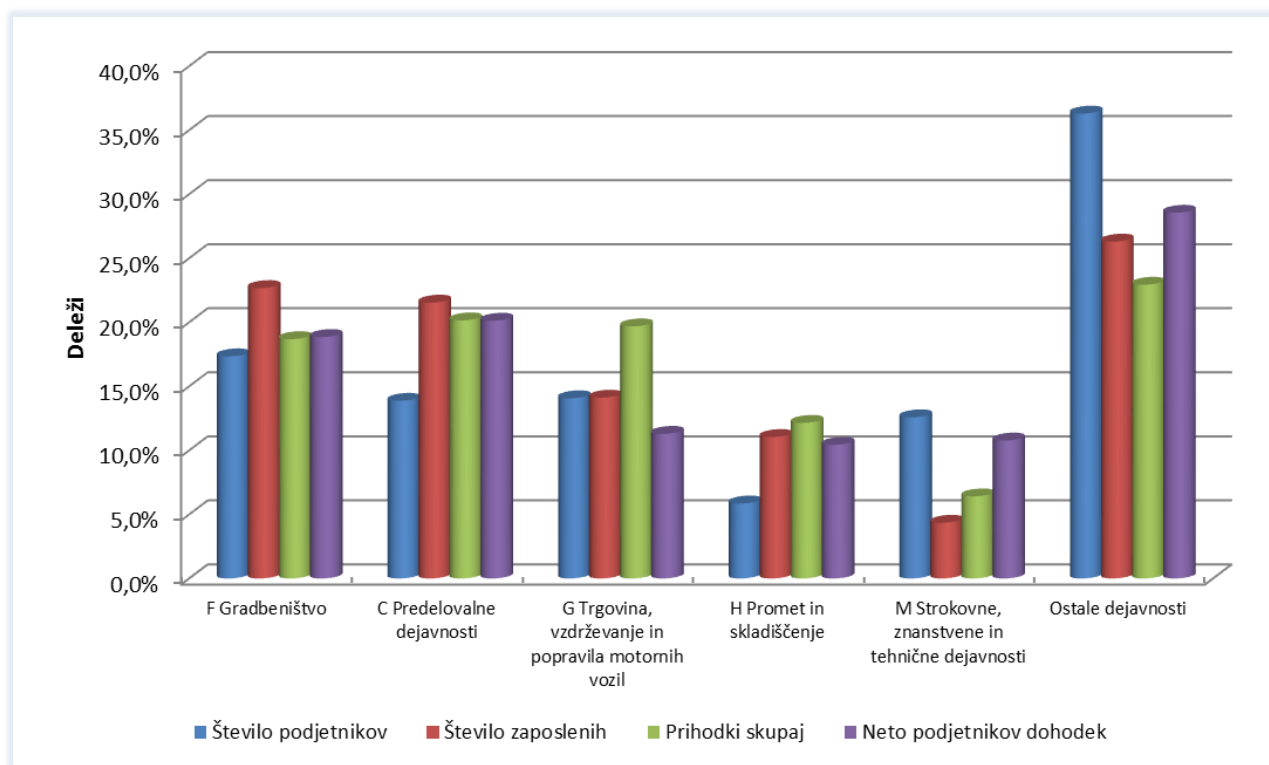
Podjetniki se razvrščajo **po dejavnostih** v skladu z Uredbo o standardni klasifikaciji dejavnosti³⁴. Po številu zaposlenih, prihodkih in sredstvih so bila v letu 2015 najpomembnejša področja: gradbeništvo, predelovalne dejavnosti ter trgovina, vzdrževanje in popravila motornih vozil. Najpomembnejše področje po številu zaposlenih je bilo področje gradbeništva. 1.143 podjetnikov s področja gradbeništva je z 22,7 % vseh zaposlenih ustvarilo 18,7 % vseh prihodkov. Sledilo je področje predelovalne dejavnosti, kjer je 914 podjetnikov imelo 21,5 % vseh zaposlenih, ki so ustvarili 20,2 % vseh prihodkov. 927 podjetnikov s področje trgovine, vzdrževanja in popravila motornih vozil pa je imelo 14,1 % vseh zaposlenih, ki so ustvarili 19,7 % vseh prihodkov.

Neto dodano vrednost so povečala vsa področja dejavnosti, razen dejavnosti oskrbe z vodo, ravnanje z odpadki in odpadki ter saniranje okolja. Najbolj se je povečala v dejavnosti javne uprave in obrambe; dejavnost obvezne socialne varnosti.

Neto podjetnikov dohodek so imela vsa področja dejavnosti, največ podjetniki s področja predelovalnih dejavnosti, 20,1 %, sledijo podjetniki s področja gradbeništva, 18,8 % ter področje trgovine, vzdrževanja in popravila motornih vozil, 11,3 %. Neto podjetnikov dohodek se je povečal na vseh področjih razen v dejavnosti oskrbe z vodo, ravnanja z odpadki in odpadki, saniranje okolja.

³⁴ Uradni list RS, št. 69/07 in 17/08.

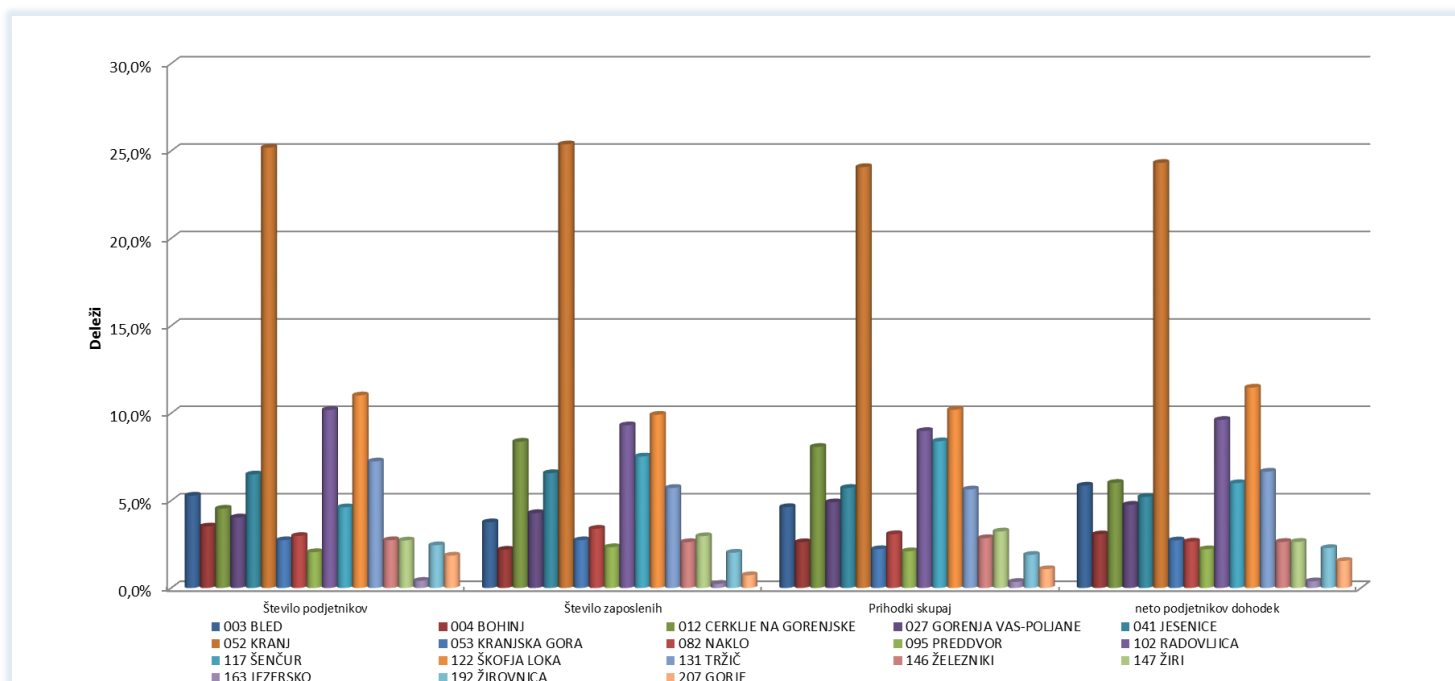
Struktura pomembnejših podatkov podjetnikov v letu 2015 po področjih dejavnosti je razvidna iz naslednjega grafičnega prikaza:



Podrobnejši pregled rezultatov poslovanja podjetnikov po področjih dejavnosti je razviden iz prilog Tabela 16, Tabela 17 in Tabela 18.

Podjetniki se razvrščajo v 18 občin. Neto dodano vrednost in neto podjetnikov dohodek so imele vse občine. Največ neto dodane vrednosti in neto podjetnikovega dohodka so ugotovili podjetniki iz občine Kranj in občine Škofja Loka, ki so tudi najbolj pripomogli k povečanju celotnega neto podjetnikovega dohodka.

Struktura pomembnejših podatkov o poslovanju podjetnikov v letu 2015 po občinah je razvidna iz naslednjega grafičnega prikaza:



Po številu podjetnikov, številu zaposlenih, prihodkih, sredstvih in neto podjetnikovem dohodku je bila najpomembnejša občina Kranj, ki je imela 25,2 % podjetnikov, 25,4 % vseh zaposlenih, ki so ustvarili 24,1 % vseh prihodkov in 24,3 % neto podjetnikovega dohodka. Sledila je občina Škofja Loka s 11,0 % podjetnikov, 9,9 % vseh zaposlenih, ki so dosegli 10,2 % vseh prihodkov, in 11,5 % neto podjetnikovega dohodka. V občini Radovljica je bilo 10,2 % podjetnikov, ki so s 9,3 % vseh zaposlenih dosegli 9,0 % vseh prihodkov podjetnikov in 9,6 % neto podjetnikovega dohodka.

Najmanjši na Gorenjskem po številu podjetnikov sta občini Jezersko in Gorje. Deleži zaposlenih, prihodkov in neto podjetnikovega dohodka pri podjetnikih nobene od teh občin niso presegli 3,0 %.

Podrobnejši pregled rezultatov poslovanja podjetnikov po občinah je razviden iz priloge Tabela 19, Tabela 20 in Tabela 21.

4.3. SREDSTVA IN OBVEZNOSTI DO VIROV

4.3.1. Sredstva

Podjetniki so na dan 31.12.2015 izkazali 340.810 tisoč evrov sredstev oziroma obveznosti do virov sredstev, 6 % več kakor na dan 31.12.2014. Premoženje podjetnikov se je kljub 0,5 %³⁵ padcu cen življenjskih potrebščin realno povečalo.

Med sredstvi, ki so jih podjetniki izkazali na dan 31.12.2015, je bilo 53,0 % dolgoročnih sredstev, 42,8 % kratkoročnih sredstev, 3,7 % terjatev do podjetnika in 0,6 % kratkoročnih aktivnih časovnih razmejitev.

Dolgoročna sredstva so na dan 31.12.2015 znašala 180.578 tisoč evrov in so se glede na stanje na dan 31.12.2014 povečala za 5 %. Med dolgoročnimi sredstvi so se povečala vsa sredstva razen naložbenih nepremičnin.

Kratkoročna sredstva so na dan 31.12.2015 znašala 145.791 tisoč evrov, 7 % več kakor na dan 31.12.2014. Njihov delež v strukturi vseh sredstev se je povečal od 42,4 % na 42,8 %. Med kratkoročnimi sredstvi so bile najobsežnejše kratkoročne poslovne terjatve, 77.667 tisoč evrov, ki so bile večje za 5 %.

Terjatve do podjetnika so znašale 12.476 tisoč evrov, 13 % več kakor na dan 31.12.2014. Ugotovilo jih je 1.146 ali 17,4 % vseh podjetnikov. Delež terjatev do podjetnika se je v strukturi vseh sredstev povečal od 3,4 % na 3,7 %.

4.3.2. Obveznosti do virov

Med obveznostmi do virov sredstev je bilo 59,6 % podjetnikovega kapitala, 13,0 % dolgoročnih obveznosti, 25,5 % kratkoročnih obveznosti in 1,9 % rezervacij in pasivnih časovnih razmejitev. Podjetnikov kapital, kot najkvalitetnejši vir financiranja sredstev podjetnikov, je na dan 31.12.2015 znašal 203.113 tisoč evrov, 6 % več kakor pred letom dni. Njegov delež v obveznostih do virov sredstev se je zmanjšal od 59,7 % na 59,6 %.

³⁵ Podatek o spremembi cen življenjskih potrebščin se nanaša na indeks teh cen v cen v decembru 2015 v primerjavi z decembrom 2014.

Dolgoročnih obveznosti je bilo 44.334 tisoč evrov, 5 % več kakor konec leta 2014. Med dolgoročnimi obveznostmi je bilo 86,6 % finančnih in 13,4 % poslovnih obveznosti.

Ob koncu leta 2015 so kratkoročne obveznosti znašale 86.799 tisoč evrov, 7 % več kakor ob koncu leta 2014. Med kratkoročnimi obveznostmi je bilo 84,1 % poslovnih in 15,9 % finančnih obveznosti. Na povečanje kratkoročnih obveznosti so vplivale predvsem kratkoročne poslovne obveznosti, ki so znašale 72.980 tisoč evrov, 9 % več kot konec leta 2014.

4.3.3. Struktura financiranja

Konec leta 2015 in 2014 so podjetniki s kapitalom financirali vsa dolgoročna sredstva. V obeh letih so dolgoročna sredstva in zaloge financirali z dolgoročnimi viri sredstev. Kazalnik dolgoročne pokritosti dolgoročnih sredstev in zalog³⁶ je ob koncu leta 2015 znašal 1,21, konec leta 2014 pa 1,19.

Podjetniki so v primerjavi z družbami imeli tudi ugodnejšo vrednost pospešenega koeficienta, izračunanega kot razmerje med kratkoročnimi sredstvi brez zalog in kratkoročnimi obveznostmi. Pospešeni koeficient pove, ali bi poslovni subjekt lahko pokrival svoje trenutne kratkoročne obveznosti, če ne bi mogel uporabiti (prodati) zalog za pokrivanje teh obveznosti (priporočena vrednost kazalnika je okrog 1). Pri podjetnikih je bila vrednost pospešenega koeficienta 1,36 konec leta 2015 in 1,32 konec leta 2014 (pri družbah je bila vrednost tega kazalnika pod 1; konec leta 2015 je znašal 0,99, konec leta 2014 pa 0,96). Podjetniki bi za pokrivanje kratkoročnih obveznosti torej imeli na voljo več kratkoročnih sredstev kot družbe.

Podrobnejši pregled obsega in strukture posameznih vrst sredstev in obveznosti do virov sredstev podjetnikov je razviden iz priloge Tabela 22.

³⁶ Kazalnik je izračunan iz razmerja med dolgoročnimi viri sredstev (podjetnikovim kapitalom, dolgoročnimi obveznostmi, rezervacijami in dolgoročnimi pasivnimi časovnimi razmejitvami) in dolgoročnimi sredstvi, vključno z zalogami.

5. ZADRUGE

Zadruge so podatke iz letnih poročil za leto 2015 predložile na poenotениh obrazcih, ki se razlikujejo od poenotениh obrazcev družb³⁷, zato jih obravnavamo posebej.

5.1. REZULTATI POSLOVANJA

V letu 2015 se je **32 zadrug** razvrstilo po velikosti v mikro, srednje in velike zadruge. Vse te zadruge so ustvarile **110.782 tisoč evrov prihodkov** in **111.019 tisoč evrov odhodkov**. Tako prihodki kot tudi odhodki so se zmanjšali, prvi za 12 %, drugi pa za 13 %. Prihodki zadrug so pomenili 1,9 % prihodkov družb.

V zadrugah je bilo **286 zaposlenih**, štiri več kakor v letu 2014 in so pomenili 0,7 % zaposlenih v družbah.

V letu 2015 je **neto dodana vrednost** zadrug znašala **7.134 tisoč evrov**, kar je 13 % manj kakor v letu 2014. Neto dodana vrednost na zaposlenega je znašala 24.903 evrov, 15 % manj kakor v letu 2014 ter je bila slabih 40 % manjša kakor pri družbah.

Čisti dobiček je ugotovilo 17 zadrug, čisto izgubo pa 13 zadrug. V primerjavi z letom 2014 se sta se čisti dobiček in čista izguba zmanjšala, prvi za 43 % in drugi za 64 %. V letu 2015 je **neto čista izguba** zadrug znašala **249 tisoč evrov**, v letu 2014 pa 902 tisoč evrov.

Večina zadrug, 87,5 % vseh, je sodila med mikro zadruge. Največji vpliv na poslovanje so imele srednje zadruge, ki so imele dobro polovico vseh zaposlenih in ustvarile več kot polovico vseh prihodkov. Neto čisto izgubo so izkazale mikro zadruge, 49 tisoč evrov in velike, 307 tisoč evrov. Le srednje zadruge so imele neto čisti dobiček, 106 tisoč evrov.

Najpomembnejši področji po številu zadrug, zaposlenih in po ustvarjenih prihodkih v letu 2015 sta bili področje trgovine, vzdrževanja in popravil motornih vozil ter področje kmetijstva in lova, gozdarstva in ribištva. V področju trgovine, vzdrževanja in popravil

³⁷ Izjema je obrazec podatki iz izkaza poslovnega izida, ki je enak tako za družbe kot za zadruge.

motornih vozil je 9 zadrug s 81,0 % vseh zaposlenih ustvarilo 76,3 % vseh prihodkov in 176 tisoč evro neto čiste izgube. Neto čisto izgubo je to področje glede na leto 2014 zmanjšalo za 82 %. 7 zadrug s področja kmetijstva in lova, gozdarstva in ribištva je imelo 17,9 % vseh zaposlenih, ki so ustvarili 20,6 % vseh prihodkov in izkazali 49 tisoč evrov neto čiste izgube. Največ neto čistega dobička so ustvarile zadruge s področja predelovalnih dejavnosti.

Največ zadrug, 25,0 %, je iz Kranjske občine, ki so skupaj imele neto čisto izgubo, 355 tisoč evrov. Neto čista izguba se je glede na leto 2014 v tej občini zmanjšala za 71 %.

Pregled pomembnejših podatkov poslovanja zadrug je razviden iz prilog Tabela 24, Tabela 26, Tabela 27 in Tabela 28.

5.2. SREDSTVA IN OBVEZNOSTI DO VIROV SREDSTEV

Zadruge so na dan 31.12.2015 imele **59.179 tisoč evrov sredstev oziroma obveznosti do virov sredstev**, 8 % manj kakor na dan 31.12.2014. Med sredstvi je bilo 65,2 % dolgoročnih sredstev, 34,5 % kratkoročnih sredstev in 0,3 % kratkoročnih aktivnih časovnih razmejitev. Med obveznostmi do virov sredstev je bilo 55,2 % kapitala, 8,0 % dolgoročnih obveznosti, 34,7 % kratkoročnih obveznosti ter 2,2 % rezervacij in pasivnih časovnih razmejitev. Kapital je na dan 31.12.2015 znašal 32.674 tisoč evrov. Največ kapitala je bilo združnega, 22.008 tisoč evrov, od tega je bilo 21.620 tisoč evrov nerazdeljivega kapitala, preostali del pa so pomenili deleži članov zadruge. Nerazdeljivi kapital je izkazalo 14 zadrug, in sicer 11 mikro, 2 srednji in 1 velika zadruga.

Pregled pomembnejših postavk obsega in strukture posameznih vrst sredstev in obveznosti do virov sredstev zadrug je razviden iz priloge Tabela 25.

6. PRILOGE (TABELE S PODATKI)

Tabela 1: Pomembnejše postavke poslovnega izida družb v letih od 2011 do 2015

POSTAVKE POSLOVNEGA IZIDA	Znesek v tisoč EUR					Delež v prihodkih				
	2011	2012	2013	2014	2015	2011	2012	2013	2014	2015
Prihodki	5.695.709	5.623.045	5.445.284	5.703.218	5.821.652	100,0 %	100,0 %	100,0 %	100,0 %	100,0 %
Odhodki	5.730.540	5.596.974	5.529.803	5.496.173	5.560.145	100,6 %	99,5 %	101,6 %	96,4 %	95,5 %
EBT (neto celotni dobiček/izguba)	-34.831	26.071	-84.519	207.045	261.507	-0,6 %	0,5 %	-1,6 %	3,6 %	4,5 %
EBIT (dobiček/izguba iz poslovanja)*	134.811	148.314	60.820	265.426	290.756	2,8 %	2,9 %	2,7 %	2,8 %	5,0 %
EBITDA**	438.368	489.606	494.522	558.272	586.115	8,2 %	8,1 %	7,9 %	8,3 %	10,1 %
Dodana vrednost	1.393.946	1.403.488	1.418.368	1.522.086	1.590.445	24,5 %	25,0 %	26,0 %	26,7 %	27,3 %
Izguba na substanci	6.832	7.471	7.902	6.667	4.911	0,1 %	0,1 %	0,1 %	0,1 %	0,1 %
Neto dodana vrednost	1.387.113	1.396.017	1.410.467	1.515.419	1.585.533	24,4 %	24,8 %	25,9 %	26,6 %	27,2 %
Davek iz dobička	28.813	25.086	25.236	30.950	32.258	0,5 %	0,4 %	0,5 %	0,5 %	0,6 %
Odloženi davki	-15.031	6.322	-13.087	5.784	-3.316	-0,3 %	0,1 %	-0,2 %	0,1 %	-0,1 %
Čisti dobiček	198.304	192.624	202.274	259.744	295.599	3,5 %	3,4 %	3,7 %	4,6 %	5,1 %
Čista izguba	246.916	197.961	292.942	89.433	63.034	4,3 %	3,5 %	5,4 %	1,6 %	1,1 %
Neto čisti dobiček/izguba	-48.612	-5.337	-95.668	170.311	232.565	-0,9 %	-0,1 %	-1,8 %	3,0 %	4,0 %
Število družb, ki so predložile letno poročilo	5.050	5.203	5.044	5.529	5.594	-	-	-	-	-

* EBIT je dobiček iz poslovanja, zmanjšan za izgubo iz poslovanja.

** EBITDA je denarni tok iz poslovanja, izračunan kot dobiček iz poslovanja, zmanjšan za izgubo iz poslovanja ter povečan za amortizacijo in odpise vrednosti.

Opomba: Podatki v preglednici so iz letnih poročil na poenotenih obrazcih, ki so jih družbe predložile za posamezna leta. To pomeni, da se lahko podatki za leto 2014 razlikujejo od podatkov, ki so jih v poenotene obrazce za leto 2015 družbe vpisale v stolpec za prejšnje leto, ker je število družb, ki so predložile letna poročila, po posameznih letih različno.

Tabela 2: Obseg in struktura posameznih vrst prihodkov in odhodkov družb

PRIHODKI IN ODHODKI	Znesek v tisoč EUR		Indeks	Delež	
	2015	2014	$\frac{2015}{2014}$	2015	2014
PRIHODKI SKUPAJ	5.821.652	5.587.763	104	100,0 %	100,0 %
I. POSLOVNI PRIHODKI	5.752.333	5.514.866	104	98,8 %	98,7 %
1. Čisti prihodki od prodaje na domačem trgu	2.984.852	2.864.383	104	51,3 %	51,3 %
2. Čisti prihodki od prodaje na trgu EU	2.063.218	1.969.324	105	35,4 %	35,2 %
3. Čisti prihodki od prodaje na trgu izven EU	604.379	571.559	106	10,4 %	10,2 %
4. Sprememba vrednosti zalog proizvodov in nedokončane proizvodnje	4.642	3.286	141	0,1 %	0,1 %
5. Usredstveni lastni proizvodi in lastne storitve	15.163	13.146	115	0,3 %	0,2 %
6. Drugi poslovni prihodki	80.079	93.170	86	1,4 %	1,7 %
II. FINANČNI PRIHODKI	53.131	57.688	92	0,9 %	1,0 %
1. Finančni prihodki iz deležev	24.737	26.059	95	0,4 %	0,5 %
2. Finančni prihodki iz danih posojil	6.770	10.624	64	0,1 %	0,2 %
3. Finančni prihodki iz poslovnih terjatev	21.624	21.004	103	0,4 %	0,4 %
III. DRUGI PRIHODKI	16.188	15.209	106	0,3 %	0,3 %
ODHODKI SKUPAJ	5.560.145	5.374.121	103	100,0 %	100,0 %
I. POSLOVNI ODHODKI	5.461.577	5.246.450	104	98,2 %	97,7 %
1. Stroški blaga, materiala in storitev	4.098.442	3.947.380	104	73,7 %	73,5 %
2. Stroški dela	999.418	946.218	106	18,0 %	17,6 %
- stroški plač	731.634	691.275	106	13,2 %	12,9 %
- stroški pokojninskih in drugih socialnih zavarovanj	129.050	123.240	105	2,3 %	2,3 %
- drugi stroški dela	138.734	131.703	105	2,5 %	2,5 %
3. Odpisi vrednosti	295.359	289.083	102	5,3 %	5,4 %
- amortizacija	241.857	242.140	100	4,3 %	4,5 %
- prevrednotovalni poslovni odhodki	53.503	46.944	114	1,0 %	0,9 %
4. Drugi poslovni odhodki	68.358	63.768	107	1,2 %	1,2 %
II. FINANČNI ODHODKI	88.666	114.298	78	1,6 %	2,1 %
1. Finančni odhodki iz oslabitve in odpisov finančnih naložb	9.544	34.807	27	0,2 %	0,6 %
2. Finančni odhodki iz finančnih obveznosti	53.007	59.129	90	1,0 %	1,1 %
3. Finančni odhodki iz poslovnih obveznosti	26.114	20.362	128	0,5 %	0,4 %
III. DRUGI ODHODKI	9.902	13.374	74	0,2 %	0,2 %
POSLOVNI IZID:	261.507	213.642	122	-	-
- iz poslovanja	290.756	268.417	108	-	-
- iz financiranja	-35.534	-56.610	63	-	-
- iz drugega delovanja	6.286	1.835	342	-	-

Tabela 3: Rezultati poslovanja družb glede na velikost v letu 2015

TEMELJNI PODATKI (zneski v tisoč EUR)		VELIKOST DRUŽB				SKUPAJ
		Mikro	Majhne	Srednje	Velike	
DRUŽBE	število	5.267	211	69	47	5.594
	delež	94,2 %	3,8 %	1,2 %	0,8 %	100,0 %
ZAPOSLENI	število	11.391	5.969	7.574	14.303	39.237
	delež	29,0 %	15,2 %	19,3 %	36,5 %	100,0 %
PRIHODKI SKUPAJ	znesek	1.231.770	917.108	1.065.643	2.607.130	5.821.652
	delež	21,2 %	15,8 %	18,3 %	44,8 %	100,0 %
ČISTI PRIHODKI OD PRODAJE	znesek	1.195.795	889.846	1.047.946	2.518.862	5.652.449
	delež	21,2 %	15,7 %	18,5 %	44,6 %	100,0 %
ČISTI PRIHODKI OD PRODAJE NA TUJEM TRGU	število družb	1.398	161	54	32	1.645
	znesek	210.665	282.340	514.786	1.659.805	2.667.596
	delež	7,9 %	10,6 %	19,3 %	62,2 %	100,0 %
ODHODKI SKUPAJ	znesek	1.191.431	872.068	1.029.212	2.467.435	5.560.145
	delež	21,4 %	15,7 %	18,5 %	44,4 %	100,0 %
VREDNOST AKTIVE NA DAN 31. 12. 2015	znesek	1.408.301	890.992	913.009	2.432.603	5.644.904
	delež	24,9 %	15,8 %	16,2 %	43,1 %	100,0 %
DODANA VREDNOST	število družb	4.229	209	69	45	4.552
	znesek	358.030	250.092	308.547	673.775	1.590.445
	delež	22,5 %	15,7 %	19,4 %	42,4 %	100,0 %
	indeks $\frac{2015}{2014}$	112	108	102	103	105
IZGUBA NA SUBSTANCI	število družb	812	2	0	2	816
	znesek	4.791	78	0	43	4.911
	delež	97,5 %	1,6 %	0,0 %	0,9 %	100,0 %
	indeks $\frac{2015}{2014}$	114	5	-	1349	87
NETO DODANA VREDNOST	znesek	353.239	250.014	308.547	673.732	1.585.533
ČISTI DOBIČEK	število družb	3.405	186	59	43	3.693
	znesek	67.211	44.989	40.320	143.079	295.599
	delež	22,7 %	15,2 %	13,6 %	48,4 %	100,0 %
	indeks $\frac{2015}{2014}$	119	104	92	127	115
ČISTA IZGUBA	število družb	1.650	25	10	4	1.689
	znesek	36.713	6.557	9.431	10.334	63.034
	delež	58,2 %	10,4 %	15,0 %	16,4 %	100,0 %
	indeks $\frac{2015}{2014}$	169	51	135	28	80
NETO ČISTI DOBIČEK/IZGUBA	znesek	30.498	38.432	30.889	132.745	232.565

Tabela 4: Razvrstitev družb po področjih dejavnosti v letu 2015

PODROČJA DEJAVNOSTI (zneski v tisoč EUR)	DRUŽBE		ZAPOSLENI		PRIHODKI SKUPAJ		ČISTI PRIHODKI OD PRODAJE		ČISTI PRIHODKI OD PRODAJE NA TUJEM TRGU		ODHODKI SKUPAJ		VREDNOST AKTIVE NA DAN 31.12.2015	
	število	delež	število	delež	znesek	delež	znesek	delež	znesek	delež	znesek	delež	znesek	delež
A Kmetijstvo in lov, gozdarstvo, ribištvo	43	0,8 %	203	0,5 %	57.040	1,0 %	55.214	1,0 %	35.094	1,3 %	54.345	1,0 %	45.273	0,8 %
B Rudarstvo	2	0,0 %	4	0,0 %	1.194	0,0 %	16	0,0 %	0	0,0 %	1.139	0,0 %	759	0,0 %
C Predelovalne dejavnosti	871	15,6 %	19.156	48,8 %	2.800.105	48,1 %	2.706.240	47,9 %	1.992.104	74,7 %	2.647.187	47,6 %	2.518.259	44,6 %
D Oskrba z električno energijo, plinom in paro	64	1,1 %	352	0,9 %	58.569	1,0 %	51.319	0,9 %	733	0,0 %	50.703	0,9 %	263.273	4,7 %
E Oskrba z vodo, ravnanje z odpadki, saniranje okolja	37	0,7 %	729	1,9 %	79.036	1,4 %	77.008	1,4 %	964	0,0 %	76.214	1,4 %	89.125	1,6 %
F Gradbeništvo	654	11,7 %	2.326	5,9 %	278.661	4,8 %	285.366	5,0 %	20.127	0,8 %	268.009	4,8 %	331.959	5,9 %
G Trgovina, vzdrževanje in popravila motornih vozil	1.206	21,6 %	5.666	14,4 %	1.305.074	22,4 %	1.288.951	22,8 %	198.283	7,4 %	1.268.719	22,8 %	768.821	13,6 %
H Promet in skladiščenje	276	4,9 %	3.315	8,4 %	613.496	10,5 %	596.860	10,6 %	347.732	13,0 %	593.677	10,7 %	467.068	8,3 %
I Gostinstvo	384	6,9 %	1.536	3,9 %	102.857	1,8 %	101.683	1,8 %	1.379	0,1 %	104.800	1,9 %	178.906	3,2 %
J Informacijske in komunikacijske dejavnosti	304	5,4 %	884	2,3 %	90.395	1,6 %	87.778	1,6 %	19.648	0,7 %	79.774	1,4 %	84.693	1,5 %
K Finančne in zavarovalniške dejavnosti	80	1,4 %	323	0,8 %	21.314	0,4 %	16.156	0,3 %	134	0,0 %	23.474	0,4 %	80.813	1,4 %
L Poslovanje z nepremičninami	166	3,0 %	274	0,7 %	42.600	0,7 %	37.295	0,7 %	298	0,0 %	42.238	0,8 %	336.745	6,0 %
M Strokovne, znanstvene in tehnične dejavnosti	999	17,9 %	2.086	5,3 %	219.540	3,8 %	203.070	3,6 %	43.787	1,6 %	204.875	3,7 %	352.366	6,2 %
N Druge raznovrstne poslovne dejavnosti	165	2,9 %	1.415	3,6 %	71.792	1,2 %	71.264	1,3 %	3.899	0,1 %	70.432	1,3 %	36.159	0,6 %
O Dejavnost javne uprave in obrambe, dejavnost obvezne socialne varnosti	1	0,0 %	206	0,5 %	8.397	0,1 %	4.588	0,1 %	0	0,0 %	8.325	0,1 %	2.362	0,0 %
P Izobraževanje	81	1,4 %	152	0,4 %	11.844	0,2 %	11.184	0,2 %	2.408	0,1 %	11.971	0,2 %	20.721	0,4 %
Q Zdravstvo in socialno varstvo	104	1,9 %	300	0,8 %	29.907	0,5 %	29.538	0,5 %	260	0,0 %	25.608	0,5 %	29.926	0,5 %
R Kulturne, razvedrilne in rekreacijske dejavnosti	77	1,4 %	203	0,5 %	21.904	0,4 %	21.148	0,4 %	379	0,0 %	20.975	0,4 %	30.675	0,5 %
S Druge dejavnosti	80	1,4 %	110	0,3 %	7.928	0,1 %	7.773	0,1 %	370	0,0 %	7.681	0,1 %	7.000	0,1 %
SKUPAJ	5.594	100,0 %	39.237	100,0 %	5.821.652	100,0 %	5.652.449	100,0 %	2.667.596	100,0 %	5.560.145	100,0 %	5.644.904	100,0 %

Tabela 5: Podrobnejši podatki o dodani vrednosti, izgubi na substanci in neto dodani vrednosti družb po področjih dejavnosti v letu 2015

PODROČJA DEJAVNOSTI (zneski v tisoč EUR)	DODANA VREDNOST				IZGUBA NA SUBSTANCI				NETO DODANA VREDNOST		
	število družb	znesek	delež	indeks 2015/2014	število družb	znesek	delež	indeks 2015/2014	leto 2015 znesek	leto 2014 znesek	indeks 2015/2014
A Kmetijstvo in lov, gozdarstvo, ribištvo	37	9.094	0,6 %	127	5	137	2,8 %	147	8.957	7.063	127
B Rudarstvo	1	407	0,0 %	202	0	0	0,0 %	-	407	202	202
C Predelovalne dejavnosti	780	827.373	52,0 %	105	71	338	6,9 %	85	827.035	788.573	105
D Oskrba z električno energijo, plinom in paro	56	34.294	2,2 %	99	8	13	0,3 %	64	34.281	34.766	99
E Oskrba z vodo, ravnanje z odpadki, saniranje okolja	32	25.939	1,6 %	96	4	1	0,0 %	1	25.938	26.843	97
F Gradbeništvo	518	74.721	4,7 %	112	81	262	5,3 %	85	74.460	66.133	113
G Trgovina, vzdrževanje in popravila motornih vozil	942	194.149	12,2 %	110	211	1.368	27,9 %	198	192.780	175.157	110
H Promet in skladiščenje	214	161.706	10,2 %	99	44	556	11,3 %	81	161.150	162.348	99
I Gostinstvo	327	38.884	2,4 %	117	41	109	2,2 %	59	38.775	33.189	117
J Informacijske in komunikacijske dejavnosti	246	43.893	2,8 %	114	51	136	2,8 %	186	43.757	38.388	114
K Finančne in zavarovalniške dejavnosti	52	10.320	0,6 %	105	27	205	4,2 %	55	10.115	9.493	107
L Poslovanje z nepremičninami	127	17.358	1,1 %	124	35	178	3,6 %	10	17.179	12.099	142
M Strokovne, znanstvene in tehnične dejavnosti	812	86.993	5,5 %	92	157	1.268	25,8 %	247	85.725	94.133	91
N Druge raznovrstne poslovne dejavnosti	138	30.074	1,9 %	129	18	119	2,4 %	100	29.955	23.162	129
O Dejavnost javne uprave in obrambe, dejavnost obvezne socialne varnosti	1	4.061	0,3 %	94	0	0	0,0 %	-	4.061	4.340	94
P Izobraževanje	56	4.533	0,3 %	106	24	99	2,0 %	137	4.435	4.225	105
Q Zdravstvo in socialno varstvo	93	15.712	1,0 %	113	8	20	0,4 %	135	15.692	13.912	113
R Kulturne, razvedrilne in rekreacijske dejavnosti	58	8.215	0,5 %	113	17	66	1,4 %	175	8.149	7.243	113
S Druge dejavnosti	62	2.717	0,2 %	110	14	36	0,7 %	118	2.682	2.450	109
SKUPAJ	4.552	1.590.445	100,0 %	105	816	4.911	100,0 %	87	1.585.533	1.503.718	105

Tabela 6: Poslovni izid družb po področjih dejavnosti v letu 2015

PODROČJA DEJAVNOSTI (zneski v tisoč EUR)	ČISTI DOBIČEK					ČISTA IZGUBA					NETO ČISTI DOBIČEK/IZGUBA	
	število družb	število zaposlenih	znesek	delež	indeks 2015/2014	število družb	število zaposlenih	znesek	delež	indeks 2015/2014	leto 2015 znesek	leto 2014 znesek
A Kmetijstvo in lov, gozdarstvo, ribištvo	29	191	2.719	0,9 %	133	13	12	485	0,8 %	34	2.233	631
B Rudarstvo	1	4	50	0,0 %	497	1	0	0	0,0 %	-	50	10
C Predelovalne dejavnosti	641	16.994	157.337	53,2 %	117	212	2.163	15.362	24,4 %	61	141.975	109.806
D Oskrba z električno energijo, plinom in paro	42	345	7.370	2,5 %	100	21	7	591	0,9 %	149	6.779	6.949
E Oskrba z vodo, ravnanje z odpadki, saniranje okolja	28	690	3.016	1,0 %	77	8	39	747	1,2 %	97	2.269	3.155
F Gradbeništvo	407	2.110	11.116	3,8 %	113	198	216	2.304	3,7 %	86	8.812	7.133
G Trgovina, vzdrževanje in popravila motornih vozil	766	5.183	38.813	13,1 %	137	387	483	7.184	11,4 %	28	31.629	2.353
H Promet in skladiščenje	183	2.777	26.937	9,1 %	124	76	538	9.858	15,6 %	304	17.079	18.495
I Gostinstvo	243	984	3.603	1,2 %	166	126	552	6.064	9,6 %	86	-2.460	-4.885
J Informacijske in komunikacijske dejavnosti	216	808	10.629	3,6 %	133	81	76	1.288	2,0 %	245	9.340	7.460
K Finančne in zavarovalniške dejavnosti	44	288	3.663	1,2 %	93	35	35	6.042	9,6 %	937	-2.379	3.305
L Poslovanje z nepremičninami	95	213	3.716	1,3 %	155	67	60	4.021	6,4 %	86	-305	-2.267
M Strokovne, znanstvene in tehnične dejavnosti	680	1.753	19.148	6,5 %	92	291	333	7.211	11,4 %	209	11.937	17.288
N Druge raznovrstne poslovne dejavnosti	106	1.365	1.514	0,5 %	139	50	49	365	0,6 %	53	1.148	399
O Dejavnost javne uprave in obrambe, dejavnost obvezne socialne varnosti	1	206	12	0,0 %	6	0	0	0	0,0 %	-	12	195
P Izobraževanje	43	64	340	0,1 %	103	37	88	509	0,8 %	82	-169	-289
Q Zdravstvo in socialno varstvo	78	274	3.733	1,3 %	48	24	25	102	0,2 %	74	3.631	7.629
R Kulturne, razvedrilne in rekreacijske dejavnosti	44	147	1.465	0,5 %	167	32	56	696	1,1 %	89	769	100
S Druge dejavnosti	46	85	418	0,1 %	131	30	25	205	0,3 %	137	213	169
SKUPAJ	3.693	34.481	295.599	100,0 %	115	1.689	4.756	63.034	100,0 %	80	232.565	177.637

Tabela 7: Razvrstitev družb po oddelkih predelovalnih dejavnosti v letu 2015

ODELKI PREDALOVALNIH DEJAVNOSTI (zneski v tisoč EUR)	DRUŽBE		ZAPOSLENI		PRIHODKI SKUPAJ		ČISTI PRIHODKI OD PRODAJE		ČISTI PRIHODKI OD PRODAJE NA TUJEM TRGU		ODHODKI SKUPAJ		VREDNOST AKTIVE NA DAN 31.12.2015	
	število	delež	število	delež	znesek	delež	znesek	delež	znesek	delež	znesek	delež	znesek	delež
C10 Proizvodnja živil	69	7,9 %	548	2,9 %	75.204	2,7 %	73.469	2,7 %	17.231	0,9 %	73.872	2,8 %	39.273	1,6 %
C11 Proizvodnja pijač	7	0,8 %	14	0,1 %	926	0,0 %	891	0,0 %	30	0,0 %	1.169	0,0 %	6.140	0,2 %
C13 Proizvodnja tekstilij	20	2,3 %	528	2,8 %	90.067	3,2 %	87.412	3,2 %	70.408	3,5 %	73.253	2,8 %	107.633	4,3 %
C14 Proizvodnja oblačil	30	3,4 %	117	0,6 %	5.023	0,2 %	3.791	0,1 %	1.225	0,1 %	5.568	0,2 %	11.398	0,5 %
C15 Proizvodnja usnja, usnjenih in sorodnih izdelkov	14	1,6 %	674	3,5 %	66.317	2,4 %	63.061	2,3 %	43.000	2,2 %	69.556	2,6 %	57.870	2,3 %
C16 Obdelava in predelava lesa, proizvodnja izdelkov iz lesa, plute, slame in protja, razen pohištva	60	6,9 %	993	5,2 %	103.020	3,7 %	98.071	3,6 %	45.893	2,3 %	100.274	3,8 %	104.361	4,1 %
C17 Proizvodnja papirja in izdelkov iz papirja	8	0,9 %	157	0,8 %	20.159	0,7 %	19.790	0,7 %	6.925	0,3 %	19.772	0,7 %	21.995	0,9 %
C18 Tiskarstvo in razmnoževanje posnetih nosilcev zapisa	78	9,0 %	583	3,0 %	45.934	1,6 %	44.944	1,7 %	20.029	1,0 %	43.476	1,6 %	35.526	1,4 %
C20 Proizvodnja kemikalij, kemičnih izdelkov	17	2,0 %	209	1,1 %	70.263	2,5 %	69.667	2,6 %	45.514	2,3 %	67.429	2,5 %	55.562	2,2 %
C21 Proizvodnja farmacevtskih surovin in preparatov	2	0,2 %	1	0,0 %	88	0,0 %	89	0,0 %	0	0,0 %	82	0,0 %	177	0,0 %
C22 Proizvodnja izdelkov iz gume in plastičnih mas	66	7,6 %	3.521	18,4 %	533.320	19,0 %	517.711	19,1 %	414.352	20,8 %	501.454	18,9 %	425.734	16,9 %
C23 Proizvodnja nekovinskih mineralnih izdelkov	15	1,7 %	602	3,1 %	130.002	4,6 %	128.183	4,7 %	97.115	4,9 %	121.024	4,6 %	138.340	5,5 %
C24 Proizvodnja kovin	14	1,6 %	3.203	16,7 %	681.441	24,3 %	666.086	24,6 %	597.911	30,0 %	645.202	24,4 %	662.610	26,3 %
C25 Proizvodnja kovinskih izdelkov, razen strojev in naprav	198	22,7 %	1.894	9,9 %	220.794	7,9 %	214.475	7,9 %	103.791	5,2 %	205.373	7,8 %	187.285	7,4 %
C26 Proizvodnja računalnikov, elektronskih in optičnih izdelkov	39	4,5 %	1.707	8,9 %	212.002	7,6 %	192.641	7,1 %	130.134	6,5 %	199.014	7,5 %	223.797	8,9 %
C27 Proizvodnja električnih naprav	19	2,2 %	1.626	8,5 %	243.554	8,7 %	235.652	8,7 %	211.182	10,6 %	229.919	8,7 %	143.755	5,7 %
C28 Proizvodnja drugih strojev in naprav	52	6,0 %	938	4,9 %	111.012	4,0 %	108.317	4,0 %	66.042	3,3 %	105.925	4,0 %	107.665	4,3 %
C29 Proizvodnja motornih vozil, prikolic in polprikolic	12	1,4 %	291	1,5 %	23.099	0,8 %	22.729	0,8 %	21.647	1,1 %	23.114	0,9 %	13.265	0,5 %
C30 Proizvodnja drugih vozil in plovil	14	1,6 %	84	0,4 %	5.918	0,2 %	5.895	0,2 %	1.067	0,1 %	5.611	0,2 %	4.348	0,2 %
C31 Proizvodnja pohištva	42	4,8 %	393	2,1 %	29.529	1,1 %	29.445	1,1 %	11.570	0,6 %	29.804	1,1 %	35.947	1,4 %
C32 Druge raznovrstne predelovalne dejavnosti	35	4,0 %	657	3,4 %	84.993	3,0 %	77.226	2,9 %	63.984	3,2 %	80.598	3,0 %	96.328	3,8 %
C33 Popravila in montaža strojev in naprav	60	6,9 %	414	2,2 %	47.441	1,7 %	46.693	1,7 %	23.054	1,2 %	45.697	1,7 %	39.249	1,6 %
SKUPAJ	871	100,0 %	19.156	100,0 %	2.800.105	100,0 %	2.706.240	100,0 %	1.992.104	100,0 %	2.647.187	100,0 %	2.518.259	100,0 %

Tabela 8: Poslovni izid družb po oddelkih predelovalnih dejavnosti v letu 2015

ODDELKI PREDELOVALNIH DEJAVNOSTI (zneski v tisoč EUR)	ČISTI DOBIČEK					ČISTA IZGUBA					NETO ČISTI DOBIČEK/IZGUBA	
	število družb	število zaposlenih	znesek	delež	indeks 2015/2014	število družb	število zaposlenih	znesek	delež	indeks 2015/2014	leto 2015 znesek	leto 2014 znesek
C10 Proizvodnja živil	48	475	1.899	1,2 %	186	19	73	792	5,2 %	265	1.107	724
C11 Proizvodnja pijač	1	0	1	0,0 %	135	6	14	245	1,6 %	74	-244	-332
C13 Proizvodnja tekstilij	16	522	14.500	9,2 %	117	4	6	141	0,9 %	41	14.359	12.068
C14 Proizvodnja oblačil	12	35	122	0,1 %	211	16	83	693	4,5 %	58	-571	-1.128
C15 Proizvodnja usnja, usnjenih in sorodnih izdelkov	7	36	420	0,3 %	96	7	637	4.119	26,8 %	24	-3.699	-17.078
C16 Obdelava in predelava lesa, proizvodnja izdelkov iz lesa, plute, slame in protja, razen pohištva	41	819	3.017	1,9 %	183	17	174	762	5,0 %	46	2.255	-11
C17 Proizvodnja papirja in izdelkov iz papirja	6	157	513	0,3 %	83	2	0	150	1,0 %	43	363	274
C18 Tiskarstvo in razmnoževanje posnetih nosilcev zapisa	59	553	2.367	1,5 %	114	17	30	157	1,0 %	265	2.210	2.021
C20 Proizvodnja kemikalij, kemičnih izdelkov	12	206	2.563	1,6 %	160	5	3	63	0,4 %	114	2.499	1.550
C21 Proizvodnja farmacevtskih surovin in preparatov	1	1	6	0,0 %	292	1	0	1	0,0 %	-	5	2
C22 Proizvodnja izdelkov iz gume in plastičnih mas	56	3.319	33.242	21,1 %	131	10	203	3.191	20,8 %	254	30.051	24.087
C23 Proizvodnja nekovinskih mineralnih izdelkov	10	558	9.593	6,1 %	67	5	44	288	1,9 %	5.076	9.305	14.345
C24 Proizvodnja kovin	12	3.044	35.420	22,5 %	99	1	159	210	1,4 %	-	35.209	35.760
C25 Proizvodnja kovinskih izdelkov, razen strojev in naprav	150	1.735	16.017	10,2 %	127	43	160	2.285	14,9 %	439	13.731	12.122
C26 Proizvodnja računalnikov, elektronskih in optičnih izdelkov	31	1.678	12.420	7,9 %	180	8	30	223	1,5 %	59	12.197	6.518
C27 Proizvodnja električnih naprav	16	1.621	13.065	8,3 %	131	3	5	35	0,2 %	71	13.031	9.951
C28 Proizvodnja drugih strojev in naprav	47	928	4.757	3,0 %	101	4	10	220	1,4 %	50	4.537	4.279
C29 Proizvodnja motornih vozil, prikolic in polprikolic	8	46	126	0,1 %	9	3	245	149	1,0 %	612	-23	1.306
C30 Proizvodnja drugih vozil in plovil	8	81	398	0,3 %	222	6	4	128	0,8 %	246	270	127
C31 Proizvodnja pohištva	29	180	651	0,4 %	79	13	213	999	6,5 %	516	-348	629
C32 Druge raznovrstne predelovalne dejavnosti	26	612	4.546	2,9 %	343	8	44	245	1,6 %	322	4.302	1.249
C33 Popravila in montaža strojev in naprav	45	389	1.695	1,1 %	105	14	25	268	1,7 %	99	1.427	1.342
SKUPAJ	641	16.994	157.337	100,0 %	117	212	2.163	15.362	100,0 %	61	141.975	109.806

Tabela 9: Razvrstitev družb po občinah v letu 2015

OBČINE (zneski v tisoč EUR)	DRUŽBE		ZAPOSLENI		PRIHODKI SKUPAJ		ČISTI PRIHODKI OD PRODAJE		ČISTI PRIHODKI OD PRODAJE NA TUJEM TRGU		ODHODKI SKUPAJ		VREDNOST AKTIVE NA DAN 31.12.2015	
	število	delež	število	delež	znesek	delež	znesek	delež	znesek	delež	znesek	delež	znesek	delež
003 BLED	290	5,2 %	1.311	3,3 %	154.651	2,7 %	151.440	2,7 %	57.917	2,2 %	146.620	2,6 %	189.464	3,4 %
004 BOHINJ	111	2,0 %	580	1,5 %	45.663	0,8 %	44.625	0,8 %	20.252	0,8 %	47.033	0,8 %	77.125	1,4 %
012 CERKLJE NA GORENJSKE	207	3,7 %	2.061	5,3 %	439.250	7,5 %	430.548	7,6 %	270.797	10,2 %	431.164	7,8 %	322.589	5,7 %
027 GORENJA VAS-POLJANE	119	2,1 %	619	1,6 %	73.974	1,3 %	69.604	1,2 %	32.647	1,2 %	70.683	1,3 %	67.722	1,2 %
041 JESENICE	355	6,3 %	3.194	8,1 %	716.887	12,3 %	702.520	12,4 %	455.577	17,1 %	704.504	12,7 %	691.372	12,2 %
052 KRANJ	1.860	33,2 %	12.769	32,5 %	1.789.057	30,7 %	1.728.033	30,6 %	675.659	25,3 %	1.702.343	30,6 %	1.919.051	34,0 %
053 KRANJSKA GORA	133	2,4 %	608	1,6 %	54.499	0,9 %	53.221	0,9 %	2.332	0,1 %	59.376	1,1 %	99.764	1,8 %
082 NAKLO	183	3,3 %	2.662	6,8 %	401.187	6,9 %	396.399	7,0 %	55.010	2,1 %	390.911	7,0 %	291.634	5,2 %
095 PREDDVOR	73	1,3 %	186	0,5 %	27.126	0,5 %	26.661	0,5 %	6.946	0,3 %	26.061	0,5 %	23.086	0,4 %
102 RADOVLJICA	643	11,5 %	3.053	7,8 %	436.847	7,5 %	419.342	7,4 %	216.031	8,1 %	417.805	7,5 %	432.401	7,7 %
117 ŠENČUR	307	5,5 %	1.322	3,4 %	224.634	3,9 %	220.080	3,9 %	53.371	2,0 %	208.543	3,8 %	206.141	3,7 %
122 ŠKOFJA LOKA	657	11,7 %	5.369	13,7 %	813.948	14,0 %	790.535	14,0 %	521.891	19,6 %	739.917	13,3 %	731.428	13,0 %
131 TRŽIČ	293	5,2 %	1.551	4,0 %	196.509	3,4 %	191.361	3,4 %	61.652	2,3 %	189.426	3,4 %	187.523	3,3 %
146 ŽELEZNIKI	108	1,9 %	1.894	4,8 %	201.527	3,5 %	189.691	3,4 %	134.473	5,0 %	186.014	3,3 %	182.553	3,2 %
147 ŽIRI	109	1,9 %	1.625	4,1 %	192.547	3,3 %	186.589	3,3 %	83.155	3,1 %	190.710	3,4 %	152.217	2,7 %
163 JEZERSKO	14	0,3 %	47	0,1 %	5.685	0,1 %	5.242	0,1 %	13	0,0 %	6.064	0,1 %	5.101	0,1 %
192 ŽIROVNICA	95	1,7 %	262	0,7 %	29.828	0,5 %	28.992	0,5 %	13.831	0,5 %	26.236	0,5 %	47.839	0,8 %
207 GORJE	37	0,7 %	123	0,3 %	17.834	0,3 %	17.563	0,3 %	6.041	0,2 %	16.734	0,3 %	17.897	0,3 %
SKUPAJ	5.594	100,0 %	39.237	100,0 %	5.821.652	100,0 %	5.652.449	100,0 %	2.667.596	100,0 %	5.560.145	100,0 %	5.644.904	100,0 %

Tabela 10: Podrobnejši podatki o dodani vrednosti, izgubi na substanci in neto dodani vrednosti družb občinah v letu 2015

OBČINE (zneski v tisoč EUR)	DODANA VREDNOST				IZGUBA NA SUBSTANCI				NETO DODANA VREDNOST		
	število družb	znesek	delež	indeks 2015/2014	število družb	znesek	delež	indeks 2015/2014	leto 2015 znesek	leto 2014 znesek	indeks 2015/2014
003 BLEĐ	226	47.551	3,0 %	110	56	288	5,9 %	136	47.263	43.097	110
004 BOHINJ	92	15.360	1,0 %	103	14	38	0,8 %	120	15.322	14.830	103
012 CERKLJE NA GORENJSKE	176	112.997	7,1 %	95	28	629	12,8 %	73	112.369	117.979	95
027 GORENJA VAS-POLJANE	106	22.624	1,4 %	110	11	26	0,5 %	266	22.598	20.651	109
041 JESENICE	284	144.930	9,1 %	93	50	438	8,9 %	247	144.492	156.250	92
052 KRANJ	1.476	514.206	32,3 %	106	293	1.204	24,5 %	107	513.002	482.039	106
053 KRANJSKA GORA	105	20.411	1,3 %	114	23	631	12,9 %	296	19.780	17.669	112
082 NAKLO	150	75.479	4,7 %	111	30	180	3,7 %	12	75.299	66.492	113
095 PREDDVOR	65	6.064	0,4 %	100	6	3	0,1 %	13	6.061	6.030	101
102 RADOVLJICA	527	112.888	7,1 %	115	90	603	12,3 %	114	112.285	97.431	115
117 ŠENČUR	245	61.618	3,9 %	115	48	435	8,9 %	294	61.182	53.659	114
122 ŠKOFJA LOKA	566	263.429	16,6 %	109	76	218	4,4 %	80	263.211	240.923	109
131 TRŽIČ	240	52.288	3,3 %	106	34	67	1,4 %	17	52.221	48.774	107
146 ŽELEZNIKI	94	74.303	4,7 %	97	9	13	0,3 %	38	74.290	76.800	97
147 ŽIRI	92	47.958	3,0 %	108	14	55	1,1 %	279	47.903	44.574	107
163 JEZERSKO	8	1.428	0,1 %	117	6	12	0,2 %	95	1.417	1.207	117
192 ŽIROVNICA	73	12.178	0,8 %	102	20	57	1,2 %	81	12.121	11.869	102
207 GORJE	27	4.731	0,3 %	137	8	14	0,3 %	222	4.717	3.446	137
SKUPAJ	4.552	1.590.445	100,0 %	105	816	4.911	100,0 %	87	1.585.533	1.503.718	105

Tabela 11: Poslovni izid družb po občinah v letu 2015

OBČINE (zneski v tisoč EUR)	ČISTI DOBIČEK					ČISTA IZGUBA					NETO ČISTI DOBIČEK/IZGUBA	
	število družb	število zaposlenih	znesek	delež	indeks 2015/2014	število družb	število zaposlenih	znesek	delež	indeks 2015/2014	letno 2015 znesek	letno 2014 znesek
003 BLED	174	1.160	7.946	2,7 %	74	109	151	1.302	2,1 %	25	6.643	5.379
004 BOHINJ	75	428	1.515	0,5 %	136	31	153	3.085	4,9 %	197	-1.570	-452
012 CERKLJE NA GORENJSKE	147	1.570	15.513	5,2 %	128	57	492	9.359	14,8 %	355	6.154	9.513
027 GORENJA VAS-POLJANE	79	564	3.364	1,1 %	112	38	55	403	0,6 %	268	2.961	2.844
041 JESENICE	227	2.491	17.353	5,9 %	63	106	703	4.946	7,8 %	222	12.406	25.377
052 KRANJ	1.215	11.965	92.608	31,3 %	120	561	804	15.778	25,0 %	168	76.830	67.713
053 KRANJSKA GORA	82	321	1.597	0,5 %	131	46	287	6.658	10,6 %	194	-5.062	-2.222
082 NAKLO	118	2.562	10.015	3,4 %	163	62	100	1.294	2,1 %	35	8.721	2.450
095 PREDDVOR	48	159	986	0,3 %	114	23	27	101	0,2 %	25	885	466
102 RADOVLJICA	431	2.618	24.620	8,3 %	175	188	434	5.314	8,4 %	22	19.306	-9.956
117 ŠENČUR	200	1.198	16.843	5,7 %	130	94	124	3.171	5,0 %	228	13.672	11.536
122 ŠKOFJA LOKA	476	5.025	69.971	23,7 %	113	166	344	3.049	4,8 %	88	66.921	58.363
131 TRŽIČ	196	1.172	9.839	3,3 %	121	81	379	4.871	7,7 %	175	4.968	5.366
146 ŽELEZNIKI	68	1.645	15.677	5,3 %	128	35	249	1.266	2,0 %	674	14.412	12.103
147 ŽIRI	74	1.227	3.356	1,1 %	122	32	398	1.669	2,6 %	10	1.687	-14.122
163 JEZERSKO	6	46	123	0,0 %	118	8	1	524	0,8 %	512	-401	1
192 ŽIROVNICA	54	211	3.276	1,1 %	101	40	51	193	0,3 %	33	3.083	2.664
207 GORJE	23	118	999	0,3 %	149	12	5	51	0,1 %	89	948	613
SKUPAJ	3.693	34.481	295.599	100,0 %	115	1.689	4.756	63.034	100,0 %	80	232.565	177.637

Tabela 12: Obseg in struktura posameznih vrst sredstev in obveznosti do virov sredstev družb

POSTAVKE SREDSTEV IN OBVEZNOSTI DO VIROV SREDSTEV	Znesek v tisoč EUR		Indeks	Delež v %	
	31.12.2015	31.12.2014	31.12.14=100	31.12.2015	31.12.2014
I. SREDSTVA	5.644.904	5.521.792	102	100,0 %	100,0 %
A. Dolgoročna sredstva	3.238.188	3.101.912	104	57,4 %	56,2 %
1. Neopredmetena sredstva in dolgoročne aktivne časovne razmejitve	107.746	108.079	100	1,9 %	2,0 %
2. Opredmetena osnovna sredstva	2.299.369	2.210.910	104	40,7 %	40,0 %
3. Naložbene nepremičnine	261.575	262.075	100	4,6 %	4,7 %
4. Dolgoročne finančne naložbe	420.201	406.768	103	7,4 %	7,4 %
5. Dolgoročne poslovne terjatve	99.901	68.281	146	1,8 %	1,2 %
6. Odložene terjatve za davek	49.396	45.800	108	0,9 %	0,8 %
B. Kratkoročna sredstva	2.356.041	2.381.811	99	41,7 %	43,1 %
1. Sredstva (skupine za odtujitev) za prodajo	20.513	30.149	68	0,4 %	0,5 %
2. Zaloge	673.960	661.601	102	11,9 %	12,0 %
3. Kratkoročne finančne naložbe	262.227	287.554	91	4,6 %	5,2 %
4. Kratkoročne poslovne terjatve	1.074.609	1.110.346	97	19,0 %	20,1 %
5. Denarna sredstva	324.731	292.161	111	5,8 %	5,3 %
C. Kratkoročne aktivne časovne razmejitve	50.675	38.069	133	0,9 %	0,7 %
II. OBVEZNOSTI DO VIROV SREDSTEV	5.644.904	5.521.792	102	100,0 %	100,0 %
A. Kapital (1 do 5 - 6 + 7 - 8)	2.606.489	2.434.195	107	46,2 %	44,1 %
1. Vpoklicani kapital	829.307	839.572	99	14,7 %	15,2 %
2. Kapitalske rezerve	429.488	386.130	111	7,6 %	7,0 %
3. Rezerve iz dobička	183.683	175.992	104	3,3 %	3,2 %
4. Presežek iz prevrednotenja	121.949	127.176	96	2,2 %	2,3 %
5. Preneseni čisti dobiček	1.014.771	860.537	118	18,0 %	15,6 %
6. Prenesena čista izguba	193.910	130.450	149	3,4 %	2,4 %
7. Čisti dobiček poslovnega leta	276.341	243.897	113	4,9 %	4,4 %
8. Čista izguba poslovnega leta	55.140	68.659	80	1,0 %	1,2 %
B. Rezervacije in dolgoročne pasivne časovne razmejitve	149.673	151.820	99	2,7 %	2,7 %
C. Dolgoročne obveznosti	1.139.332	1.094.904	104	20,2 %	19,8 %
1. Dolgoročne finančne obveznosti	1.035.540	1.009.603	103	18,3 %	18,3 %
2. Dolgoročne poslovne obveznosti	94.652	75.322	126	1,7 %	1,4 %
3. Odložene obveznosti za davek	9.141	9.979	92	0,2 %	0,2 %
Č. Kratkoročne obveznosti	1.679.863	1.768.735	95	29,8 %	32,0 %
1. Obveznosti, vključene v skupine za odtujitev	201	137	147	0,0 %	0,0 %
2. Kratkoročne finančne obveznosti	525.979	614.220	86	9,3 %	11,1 %
3. Kratkoročne poslovne obveznosti	1.153.682	1.154.378	100	20,4 %	20,9 %
D. Kratkoročne pasivne časovne razmejitve	69.547	72.138	96	1,2 %	1,3 %

Tabela 13: Pomembnejši kazalniki poslovanja družb v letih od 2011 do 2015

VRSTE KAZALNIKOV	Leto				
	2011	2012	2013	2014	2015
I. KAZALNIKI FINANCIRANJA					
1. Delež kapitala v virih sredstev, v %	37,3	37,6	35,9	43,4	46,2
2. Dolgoročna pokritost dolgoročnih sredstev in zalog	0,89	0,88	0,93	0,970	0,996
3. Razmerje med finančnim dolgom in denarnim tokom iz poslovanja (EBITDA)	6,100	5,082	4,183	2,987	2,664
II. KAZALNIKI GOSPODARNOSTI					
1. Celotna gospodarnost	0,99	1,00	0,98	1,04	1,05
2. Gospodarnost poslovanja	1,03	1,03	1,01	1,05	1,05
3. Čista dobičkovnost skupnih prihodkov	-0,009	-0,001	-0,018	0,030	0,040
4. Dobičkovnost poslovnih prihodkov	0,025	0,027	0,011	0,047	0,051
III. KAZALNIKI DONOSNOSTI					
1. Donosnost sredstev	0,199	0,208	0,244	0,270	0,284
2. Donosnost kapitala	0,551	0,549	0,654	0,640	0,629
IV. KAZALNIKI PRODUKTIVNOSTI IN DOHODKOVNOSTI					
1. Prihodki na zaposlenega, v EUR	137.629	147.763	146.014	149.624	148.371
2. Neto dodana vrednost na zaposlenega, v EUR	33.518	36.685	37.821	39.757	40.409
3. Čisti poslovni izid na zaposlenega, v EUR	-1.175	-140	-2.565	4.468	5.927
4. Povprečna mesečna plača na zaposlenega, v EUR	1.386	1.440	1.489	1.529	1.554

Tabela 14: Pomembnejše postavke poslovnega izida majhnih podjetnikov v letih od 2011 do 2015

POSTAVKE POSLOVNEGA IZIDA (zneski v tisoč EUR)	Znesek					Delež v prihodkih				
	2011	2012	2013	2014	2015	2011	2012	2013	2014	2015
Prihodki	489.808	468.693	473.962	484.997	477.336	100,0%	100,0%	100,0%	100,0%	100,0%
Odhodki	458.610	439.464	439.312	444.565	436.689	93,6%	93,8%	92,7%	91,7%	91,5%
Dodana vrednost	130.591	124.359	124.951	130.848	129.256	26,7%	26,5%	26,4%	27,0%	27,1%
Izguba na substanci	2.477	2.495	2.044	1.697	1.572	0,5%	0,5%	0,4%	0,3%	0,3%
Neto dodana vrednost	128.114	121.864	122.907	129.151	127.684	26,2%	26,0%	25,9%	26,6%	26,7%
Podjetnikov dohodek	38.293	36.438	40.342	45.683	44.324	7,8%	7,8%	8,5%	9,4%	9,3%
Negativni poslovni izid	7.095	7.209	5.692	5.250	3.678	1,4%	1,5%	1,2%	1,1%	0,8%
Neto podjetnikov dohodek	31.198	29.229	34.649	40.433	40.646	6,4%	6,2%	7,3%	8,3%	8,5%
Število zaposlenih	4.163	3.910	3.746	3.725	3.697	-	-	-	-	-
Število majhnih podjetnikov, ki so predložili letno poročilo	7.572	7.533	7.329	7.174	6.591	-	-	-	-	-

Opomba:

Podatki v preglednici so iz letnih poročil na poenotениh obrazcih, ki so jih majhni podjetniki predložili za posamezna leta. To pomeni, da se lahko podatki za leto 2014 razlikujejo od podatkov, ki so jih v poenotene obrazce za leto 2015 majhni podjetniki vpisali v stolpec za prejšnje leto, ker je število majhnih podjetnikov, ki so predložili letna poročila po posameznih letih, različno.

Tabela 15: Obseg in struktura posameznih vrst prihodkov in odhodkov majhnih podjetnikov

PRIHODKI IN ODHODKI		Znesek v tisoč EUR		Indeks 2015 2014	Delež	
		2015	2014		2015	2014
I.	POSLOVNI PRIHODKI	474.870	435.737	109	99,5%	99,3%
1.	Čisti prihodki od prodaje na domačem trgu	429.758	394.593	109	90,0%	90,0%
2.	Čisti prihodki od prodaje na trgu EU	36.186	29.898	121	7,6%	6,8%
3.	Čisti prihodki od prodaje na trgu izven EU	6.019	8.233	73	1,3%	1,9%
4.	Sprememba vrednosti zalog proizvodov in nedokončane proizvodnje	-37	-48	77	0,0%	0,0%
5.	Usredstveni lastni proizvodi in lastne storitve	57	45	128	0,0%	0,0%
6.	Drugi poslovni prihodki	2.887	3.017	96	0,6%	0,7%
II.	FINANČNI PRIHODKI	206	256	80	0,0%	0,1%
1.	Finančni prihodki iz deležev	12	8	153	0,0%	0,0%
2.	Finančni prihodki iz danih posojil	71	60	117	0,0%	0,0%
3.	Finančni prihodki iz poslovnih terjatev	123	188	65	0,0%	0,0%
III.	DRUGI PRIHODKI	2.259	2.676	84	0,5%	0,6%
PRIHODKI SKUPAJ		477.336	438.669	109	100,0%	100,0%
I.	POSLOVNI ODHODKI	433.525	399.130	109	99,3%	99,2%
1.	Stroški blaga, materiala in storitev	290.796	269.778	108	66,6%	67,1%
2.	Stroški dela	61.004	55.163	111	14,0%	13,7%
	- stroški plač	43.087	39.015	110	9,9%	9,7%
	- stroški pokojninskih in drugih socialnih zavarovanj	7.415	6.761	110	1,7%	1,7%
	- drugi stroški dela	10.502	9.388	112	2,4%	2,3%
3.	Odpisi vrednosti	25.335	24.090	105	5,8%	6,0%
	- amortizacija	23.671	22.264	106	5,4%	5,5%
	- prevrednotovalni poslovni odhodki	1.664	1.826	91	0,4%	0,5%
4.	Drugi poslovni odhodki	56.391	50.098	113	12,9%	12,5%
II.	FINANČNI ODHODKI	2.345	2.508	93	0,5%	0,6%
1.	Finančni odhodki iz oslabitve in odpisov finančnih naložb	32	26	120	0,0%	0,0%
2.	Finančni odhodki iz finančnih obveznosti	1.720	1.750	98	0,4%	0,4%
3.	Finančni odhodki iz poslovnih obveznosti	593	732	81	0,1%	0,2%
III.	DRUGI ODHODKI	819	640	128	0,2%	0,2%
ODHODKI SKUPAJ		436.689	402.279	109	100,0%	100,0%

Tabela 16: Razvrstitev majhnih podjetnikov po področjih dejavnosti v letu 2015

PODROČJA DEJAVNOSTI (zneski v tisoč EUR)	PODJETNIKI		ZAPOSLENI		PRIHODKI SKUPAJ		ČISTI PRIHODKI OD PRODAJE		ODHODKI SKUPAJ		VREDNOST AKTIVE NA DAN 31.12.2015	
	število	delež	število	delež	število	delež	znesek	delež	znesek	delež	znesek	delež
A Kmetijstvo in lov, gozdarstvo, ribištvo	93	1,4%	56	1,5%	9.176	1,9%	8.874	1,9%	8.141	1,9%	8.632	2,5%
C Predelovalne dejavnosti	914	13,9%	796	21,5%	96.188	20,2%	95.066	20,1%	88.011	20,2%	97.405	28,6%
D Oskrba z električno energijo, plinom in paro	67	1,0%	4	0,1%	1.497	0,3%	1.463	0,3%	1.324	0,3%	4.071	1,2%
E Oskrba z vodo, ravnanje z odpadki, saniranje okolja	6	0,1%	3	0,1%	334	0,1%	334	0,1%	298	0,1%	223	0,1%
F Gradbeništvo	1.143	17,3%	838	22,7%	89.182	18,7%	88.200	18,7%	81.521	18,7%	53.532	15,7%
G Trgovina, vzdrževanje in popravila motornih vozil	927	14,1%	522	14,1%	93.937	19,7%	93.344	19,8%	89.348	20,5%	51.744	15,2%
H Promet in skladiščenje	386	5,9%	408	11,0%	57.978	12,1%	57.034	12,1%	53.739	12,3%	39.028	11,5%
I Gostinstvo	501	7,6%	625	16,9%	50.833	10,6%	50.445	10,7%	47.534	10,9%	38.882	11,4%
J Informacijske in komunikacijske dejavnosti	234	3,6%	17	0,4%	7.359	1,5%	7.266	1,5%	6.092	1,4%	3.540	1,0%
K Finančne in zavarovalniške dejavnosti	55	0,8%	5	0,1%	1.731	0,4%	1.721	0,4%	1.446	0,3%	397	0,1%
L Poslovanje z nepremičninami	45	0,7%	10	0,3%	1.760	0,4%	1.724	0,4%	1.633	0,4%	5.835	1,7%
M Strokovne, znanstvene in tehnične dejavnosti	829	12,6%	161	4,3%	30.591	6,4%	30.215	6,4%	26.216	6,0%	17.954	5,3%
N Druge raznovrstne poslovne dejavnosti	303	4,6%	53	1,4%	10.437	2,2%	10.335	2,2%	8.971	2,1%	5.884	1,7%
O Dejavnost javne uprave in obrambe, dejavnost obvezne socialne varnosti	1	0,0%	0	0,0%	11	0,0%	11	0,0%	9	0,0%	3	0,0%
P Izobraževanje	226	3,4%	22	0,6%	4.469	0,9%	4.390	0,9%	3.819	0,9%	1.979	0,6%
Q Zdravstvo in socialno varstvo	88	1,3%	12	0,3%	2.097	0,4%	2.064	0,4%	1.648	0,4%	995	0,3%
R Kulturne, razvedrilne in rekreacijske dejavnosti	229	3,5%	22	0,6%	5.999	1,3%	5.919	1,3%	5.179	1,2%	2.669	0,8%
S Druge dejavnosti	544	8,3%	143	3,9%	13.757	2,9%	13.557	2,9%	11.760	2,7%	8.038	2,4%
SKUPAJ	6.591	100,0%	3.697	100,0%	477.336	100,0%	471.963	100,0%	436.689	100,0%	340.810	100,0%

Tabela 17: Podrobnejši podatki o dodani vrednosti, izgubi na substanci in neto dodani vrednosti majhnih podjetnikov po področjih dejavnosti v letu 2015

PODROČJA DEJAVNOSTI (zneski v tisoč EUR)	DODANA VREDNOST				IZGUBA NA SUBSTANCI				NETO DODANA VREDNOST		
	število podjetnikov	znesek	delež	indeks 2015/2014	število podjetnikov	znesek	delež	indeks 2015/2014	leto 2015 znesek	leto 2014 znesek	indeks 2015/2014
A Kmetijstvo in lov, gozdarstvo, ribištvo	85	3.063	2,4%	139	8	15	0,9%	198	3.049	2.199	139
C Predelovalne dejavnosti	839	30.823	23,8%	109	73	169	10,8%	172	30.653	28.134	109
D Oskrba z električno energijo, plinom in paro	62	689	0,5%	110	5	9	0,6%	18	680	576	118
E Oskrba z vodo, ravnanje z odplakami in odpadki, saniranje okolja	3	101	0,1%	52	3	8	0,5%	172	93	191	49
F Gradbeništvo	1.055	24.774	19,2%	107	85	168	10,7%	121	24.606	23.073	107
G Trgovina, vzdrževanje in popravila motornih vozil	787	16.489	12,8%	109	138	331	21,1%	148	16.158	14.904	108
H Promet in skladiščenje	352	15.676	12,1%	109	34	59	3,7%	179	15.618	14.333	109
I Gostinstvo	456	15.055	11,6%	109	42	120	7,6%	135	14.935	13.674	109
J Informacijske in komunikacijske dejavnosti	206	1.861	1,4%	121	28	80	5,1%	96	1.781	1.449	123
K Finančne in zavarovalniške dejavnosti	45	387	0,3%	150	10	26	1,7%	86	361	227	159
L Poslovanje z nepremičninami	42	649	0,5%	108	3	10	0,6%	55	640	581	110
M Strokovne, znanstvene in tehnične dejavnosti	718	8.793	6,8%	113	108	237	15,0%	102	8.557	7.532	114
N Druge raznovrstne poslovne dejavnosti	270	2.859	2,2%	118	33	85	5,4%	149	2.774	2.359	118
O Dejavnost javne uprave in obrambe, dejavnost obvezne socialne varnosti	1	2	0,0%	986	0	0	0,0%	-	2	0	986
P Izobraževanje	182	1.131	0,9%	127	43	63	4,0%	75	1.067	807	132
Q Zdravstvo in socialno varstvo	71	785	0,6%	131	17	22	1,4%	132	763	582	131
R Kulturne, razvedrilne in rekreacijske dejavnosti	194	1.352	1,0%	122	35	52	3,3%	246	1.300	1.086	120
S Druge dejavnosti	474	4.766	3,7%	112	69	118	7,5%	124	4.648	4.153	112
SKUPAJ	5.842	129.256	100,0%	110	734	1.572	100,0%	123	127.684	115.861	110

Tabela 18: Podjetnikov dohodek in negativni poslovni izid majhnih podjetnikov po področjih dejavnosti v letu 2015

PODROČJA DEJAVNOSTI (zneski v tisoč EUR)	PODJETNIKOV DOHODEK					NEGATIVNI POSLOVNI IZID					NETO PODJETNIKOV DOHODEK/ NETO NEGATIVNI POSLOVNI IZID	
	število podjet- nikov	število zaposlenih	znesek	delež	indeks 2015 2014	število podjet- nikov	število zaposlenih	znesek	delež	indeks 2015 2014	leto 2015 znesek	leto 2014 znesek
A Kmetijstvo in lov, gozdarstvo, ribištvo	77	53	1.101	2,5%	168	16	3	66	1,8%	180	1.035	619
C Predelovalne dejavnosti	799	741	8.718	19,7%	112	114	55	541	14,7%	120	8.177	7.353
D Oskrba z električno energijo, plinom in paro	39	3	253	0,6%	128	28	1	80	2,2%	68	173	80
E Oskrba z vodo, ravnanje z odplakami in odpadki, saniranje okolja	2	0	49	0,1%	31	4	3	14	0,4%	282	35	155
F Gradbeništvo	1.003	779	8.140	18,4%	103	136	59	478	13,0%	98	7.661	7.400
G Trgovina, vzdrževanje in popravila motornih vozil	749	461	5.340	12,0%	113	176	61	751	20,4%	177	4.589	4.301
H Promet in skladiščenje	335	393	4.435	10,0%	108	51	15	195	5,3%	169	4.239	4.002
I Gostinstvo	416	565	3.804	8,6%	113	81	61	505	13,7%	102	3.299	2.864
J Informacijske in komunikacijske dejavnosti	201	15	1.368	3,1%	121	33	1	102	2,8%	69	1.266	980
K Finančne in zavarovalniške dejavnosti	45	5	312	0,7%	166	10	0	27	0,7%	97	285	159
L Poslovanje z nepremičninami	36	7	188	0,4%	113	9	3	62	1,7%	83	126	91
M Strokovne, znanstvene in tehnične dejavnosti	695	146	4.772	10,8%	112	131	15	396	10,8%	102	4.376	3.860
N Druge raznovrstne poslovne dejavnosti	264	50	1.564	3,5%	117	39	3	98	2,7%	115	1.466	1.253
O Dejavnost javne uprave in obrambe, dejavnost obvezne socialne varnosti	1	0	2	0,0%	986	0	0	0	0,0%	-	2	0
P Izobraževanje	182	15	749	1,7%	127	44	7	98	2,7%	91	651	483
Q Zdravstvo in socialno varstvo	67	11	478	1,1%	128	21	1	29	0,8%	137	449	353
R Kulturne, razvedrilne in rekreacijske dejavnosti	191	20	888	2,0%	128	38	2	68	1,9%	264	819	670
S Druge dejavnosti	461	120	2.163	4,9%	111	82	23	165	4,5%	93	1.997	1.765
SKUPAJ	5.563	3.385	44.324	100,0%	112	1.013	313	3.678	100,0%	115	40.646	36.391

Tabela 19: Razvrstitev majhnih podjetnikov po občinah v letu 2015

OBČINE (zneski v tisoč EUR)	PODJETNIKI		ZAPOSLENI		PRIHODKI SKUPAJ		ČISTI PRIHODKI OD PRODAJE		ODHODKI SKUPAJ		VREDNOST AKTIVE NA DAN 31.12.2015	
	število	delež	število	delež	število	delež	znesek	delež	znesek	delež	znesek	delež
003 BLED	348	5,3%	139	3,8%	22.072	4,6%	21.836	4,6%	19.693	4,5%	20.748	6,1%
004 BOHINJ	232	3,5%	81	2,2%	12.495	2,6%	12.410	2,6%	11.248	2,6%	6.970	2,0%
012 CERKLJE NA GORENJSKE	299	4,5%	309	8,4%	38.516	8,1%	38.118	8,1%	36.073	8,3%	35.966	10,6%
027 GORENJA VAS-POLJANE	266	4,0%	158	4,3%	23.391	4,9%	23.016	4,9%	21.456	4,9%	19.151	5,6%
041 JESENICE	428	6,5%	243	6,6%	27.321	5,7%	27.023	5,7%	25.203	5,8%	14.806	4,3%
052 KRANJ	1.660	25,2%	938	25,4%	114.899	24,1%	113.674	24,1%	105.018	24,0%	81.017	23,8%
053 KRANJSKA GORA	180	2,7%	101	2,7%	10.598	2,2%	10.502	2,2%	9.493	2,2%	7.523	2,2%
082 NAKLO	196	3,0%	125	3,4%	14.694	3,1%	14.532	3,1%	13.616	3,1%	9.999	2,9%
095 PREDDVOR	135	2,0%	86	2,3%	10.025	2,1%	9.896	2,1%	9.125	2,1%	7.470	2,2%
102 RADOVLJICA	671	10,2%	344	9,3%	42.847	9,0%	42.483	9,0%	38.941	8,9%	27.327	8,0%
117 ŠENČUR	304	4,6%	278	7,5%	40.045	8,4%	39.402	8,3%	37.609	8,6%	29.433	8,6%
122 ŠKOFJA LOKA	726	11,0%	366	9,9%	48.657	10,2%	48.084	10,2%	43.998	10,1%	33.778	9,9%
131 TRŽIČ	477	7,2%	212	5,7%	26.906	5,6%	26.491	5,6%	24.201	5,5%	18.582	5,5%
146 ŽELEZNIKI	180	2,7%	97	2,6%	13.600	2,8%	13.483	2,9%	12.530	2,9%	10.548	3,1%
147 ŽIRI	179	2,7%	109	3,0%	15.430	3,2%	15.388	3,3%	14.358	3,3%	8.045	2,4%
163 JEZERSKO	27	0,4%	9	0,2%	1.653	0,3%	1.598	0,3%	1.497	0,3%	1.110	0,3%
192 ŽIROVNICA	161	2,4%	75	2,0%	9.053	1,9%	8.974	1,9%	8.125	1,9%	4.486	1,3%
207 GORJE	122	1,9%	27	0,7%	5.134	1,1%	5.052	1,1%	4.504	1,0%	3.852	1,1%
SKUPAJ	6.591	100,0%	3.697	100,0%	477.336	100,0%	471.963	100,0%	436.689	100,0%	340.810	100,0%

Tabela 20: Podrobnejši podatki o dodani vrednosti, izgubi na substanci in neto dodani vrednosti majhnih podjetnikov po občinah v letu 2015

OBČINE (zneski v tisoč EUR)	DODANA VREDNOST				IZGUBA NA SUBSTANCI				NETO DODANA VREDNOST		
	število podjetnikov	znesek	delež	indeks 2015/2014	število podjetnikov	znesek	delež	indeks 2015/2014	leto 2015 znesek	leto 2014 znesek	indeks 2015/2014
003 BLEDE	316	6.127	4,7%	112	31	50	3,2%	253	6.077	5.463	111
004 BOHINJ	204	3.217	2,5%	115	27	80	5,1%	221	3.136	2.769	113
012 CERKLJE NA GORENJSKE	275	10.310	8,0%	109	23	52	3,3%	102	10.257	9.443	109
027 GORENJA VAS-POLJANE	235	6.313	4,9%	117	29	42	2,7%	124	6.271	5.360	117
041 JESENICE	368	7.081	5,5%	112	59	101	6,4%	145	6.980	6.229	112
052 KRANJ	1.477	31.525	24,4%	112	178	409	26,0%	117	31.116	27.920	111
053 KRANJSKA GORA	159	3.489	2,7%	117	21	58	3,7%	67	3.431	2.891	119
082 NAKLO	172	3.804	2,9%	109	23	62	3,9%	196	3.742	3.455	108
095 PREDDVOR	122	3.050	2,4%	111	13	24	1,5%	88	3.026	2.717	111
102 RADOVLJICA	594	11.648	9,0%	112	77	193	12,2%	127	11.455	10.249	112
117 ŠENČUR	267	9.820	7,6%	103	36	69	4,4%	67	9.752	9.397	104
122 ŠKOFJA LOKA	655	13.642	10,6%	109	71	165	10,5%	129	13.477	12.357	109
131 TRŽIČ	420	7.476	5,8%	106	57	96	6,1%	180	7.379	6.968	106
146 ŽELEZNIKI	158	3.498	2,7%	106	22	31	2,0%	103	3.467	3.279	106
147 ŽIRI	152	3.742	2,9%	104	25	54	3,4%	118	3.688	3.548	104
163 JEZERSKO	20	469	0,4%	121	7	17	1,1%	158	452	379	119
192 ŽIROVNICA	137	2.695	2,1%	117	24	31	2,0%	97	2.664	2.280	117
207 GORJE	111	1.351	1,0%	114	11	40	2,5%	163	1.312	1.158	113
SKUPAJ	5.842	129.256	100,0%	110	734	1.572	100,0%	123	127.684	115.861	110

Tabela 21: Podjetnikov dohodek in negativni poslovni izid majhnih podjetnikov po občinah v letu 2015

OBČINE (zneski v tisoč EUR)	PODJETNIKOV DOHODEK					NEGATIVNI POSLOVNI IZID					NETO PODJETNIKOV DOHODEK/ NETO NEGATIVNI POSLOVNI IZID	
	število podjet- nikov	število zaposlenih	znesek	delež	indeks 2015 2014	število podjet- nikov	število zaposlenih	znesek	delež	indeks 2015 2014	leto 2015 znesek	leto 2014 znesek
003 BLED	306	127	2.511	5,7%	111	41	12	131	3,6%	169	2.379	2.193
004 BOHINJ	191	77	1.384	3,1%	121	41	4	137	3,7%	160	1.247	1.061
012 CERKLJE NA GORENJSKE	262	275	2.655	6,0%	108	36	35	212	5,8%	128	2.443	2.299
027 GORENJA VAS-POLJANE	225	154	2.038	4,6%	122	40	4	104	2,8%	77	1.935	1.536
041 JESENICE	347	216	2.432	5,5%	111	79	27	315	8,6%	143	2.117	1.980
052 KRANJ	1.428	858	10.692	24,1%	110	226	80	811	22,0%	99	9.881	8.903
053 KRANJSKA GORA	151	91	1.214	2,7%	126	29	9	108	2,9%	59	1.106	781
082 NAKLO	160	114	1.199	2,7%	123	34	11	121	3,3%	133	1.078	881
095 PREDDVOR	114	75	993	2,2%	103	21	11	94	2,6%	185	899	912
102 RADOVLJICA	567	327	4.312	9,7%	123	104	17	406	11,0%	117	3.906	3.157
117 ŠENČUR	253	259	2.694	6,1%	100	51	19	258	7,0%	138	2.436	2.515
122 ŠKOFJA LOKA	616	331	5.027	11,3%	108	110	35	369	10,0%	120	4.658	4.369
131 TRŽIČ	394	195	2.946	6,6%	113	83	17	241	6,6%	164	2.705	2.458
146 ŽELEZNIKI	148	91	1.164	2,6%	103	32	6	94	2,6%	88	1.070	1.020
147 ŽIRI	146	91	1.214	2,7%	109	31	18	142	3,9%	177	1.072	1.038
163 JEZERSKO	19	8	175	0,4%	166	8	1	19	0,5%	47	156	64
192 ŽIROVNICA	129	72	994	2,2%	124	32	3	66	1,8%	95	928	732
207 GORJE	107	22	678	1,5%	118	15	5	49	1,3%	60	629	490
SKUPAJ	5.563	3.385	44.324	100,0%	112	1.013	313	3.678	100,0%	115	40.646	36.391

Tabela 22: Obseg in struktura posameznih vrst sredstev in obveznosti do virov sredstev majhnih podjetnikov

SREDSTVA IN OBVEZNOSTI DO VIROV SREDSTEV (zneski v tisoč EUR)	Znesek		Indeks	Delež	
	31.12.2015	31.12.2014	31.12.14=100	31.12.2015	31.12.2014
I. SREDSTVA	340.810	321.351	106	100,0%	100,0%
A. Dolgoročna sredstva	180.578	172.373	105	53,0%	53,6%
1. Neopredmetena sredstva in dolgoročne aktivne časovne razmejitve	1.616	1.468	110	0,5%	0,5%
2. Opredmetena osnovna sredstva	166.622	157.609	106	48,9%	49,0%
3. Naložbene nepremičnine	8.390	9.525	88	2,5%	3,0%
4. Dolgoročne finančne naložbe	2.984	2.866	104	0,9%	0,9%
5. Dolgoročne poslovne terjatve	966	906	107	0,3%	0,3%
B. Kratkoročna sredstva	145.791	136.209	107	42,8%	42,4%
1. Sredstva (skupine za odtujitev) za prodajo	404	323	125	0,1%	0,1%
2. Zaloge	27.599	27.591	100	8,1%	8,6%
3. Kratkoročne finančne naložbe	2.542	2.457	103	0,7%	0,8%
4. Kratkoročne poslovne terjatve	77.667	74.192	105	22,8%	23,1%
5. Denarna sredstva	37.578	31.646	119	11,0%	9,8%
C. Kratkoročne aktivne časovne razmejitve	1.965	1.775	111	0,6%	0,6%
Č. Terjatve do podjetnika	12.476	10.994	113	3,7%	3,4%
II. OBVEZNOSTI DO VIROV SREDSTEV	340.810	321.351	106	100,0%	100,0%
A. Podjetnikov kapital	203.116	191.976	106	59,6%	59,7%
B. Rezervacije in dolgoročne pasivne časovne razmejitve	4.907	3.456	142	1,4%	1,1%
1. Rezervacije	1.343	1.395	96	0,4%	0,4%
2. Dolgoročne pasivne časovne razmejitve	3.564	2.061	173	1,0%	0,6%
C. Dolgoročne obveznosti	44.334	42.266	105	13,0%	13,2%
1. Dolgoročne finančne obveznosti	38.406	35.765	107	11,3%	11,1%
2. Dolgoročne poslovne obveznosti	5.928	6.501	91	1,7%	2,0%
Č. Kratkoročne obveznosti	86.799	81.382	107	25,5%	25,3%
1. Obveznosti, vključene v skupine za odtujitev	7	4	168	0,0%	0,0%
2. Kratkoročne finančne obveznosti	13.813	14.231	97	4,1%	4,4%
3. Kratkoročne poslovne obveznosti	72.980	67.147	109	21,4%	20,9%
D. Kratkoročne pasivne časovne razmejitve	1.654	2.271	73	0,5%	0,7%

Tabela 23: Pomembnejši kazalniki poslovanja majhnih podjetnikov v letih od 2011 do 2015

KAZALNIKI	2011	2012	2013	2014	2015
1. Delež dolgoročnih sredstev v sredstvih, v %	56,0	55,3	53,7	53,9	53,0
2. Razmerje med kratkoročnimi poslovnimi terjatvami ter kratkoročnimi finančnimi in poslovnimi obveznostmi	0,871	0,896	0,889	0,833	0,895
3. Celotna gospodarnost	1,07	1,07	1,08	1,09	1,09
4. Čista donosnost sredstev	0,084	0,081	0,100	0,117	0,123
5. Prihodki na zaposlenega, v EUR	117.661	119.860	126.517	130.199	129.100
6. Neto dodana vrednost na zaposlenega, v EUR	30.774	31.167	32.810	34.671	34.533
7. Neto dodana vrednost na nosilca dejavnosti in njegove zaposlene, v EUR	10.917	10.650	11.098	11.850	12.410
8. Neto podjetnikov dohodek na zaposlenega, v EUR	7.494	7.475	9.249	10.854	10.993

Opomba:

Kazalniki v preglednici so izračunani na podlagi podatkov iz letnih poročil na poenotenih obrazcih, ki so jih majhni podjetniki predložili za posamezna leta. To pomeni, da se lahko podatki za leto 2014 razlikujejo od podatkov, ki so jih v poenotene obrazce za leto 2015 majhni podjetniki vpisali v stolpec za prejšnje leto, ker je število majhnih podjetnikov, ki so predložili letna poročila po posameznih letih različno.

Tabela 24: Rezultati poslovanja zadrug glede na velikost v letu 2015

TEMELJNI PODATKI (zneski v tisoč EUR)		VELIKOST ZADRUG				SKUPAJ
		Mikro	Majhne	Srednje	Velike	
ZADRUGE	število	28		3	1	32
	delež	87,5 %		9,4 %	3,1 %	100,0 %
ZAPOSLENI	število	22		182	82	286
	delež	7,8 %		63,5 %	28,7 %	100,0 %
PRIHODKI SKUPAJ	znesek	13.516		63.551	33.715	110.782
	delež	12,2 %		57,4 %	30,4 %	100,0 %
ČISTI PRIHODKI OD PRODAJE	znesek	13.411		62.676	33.149	109.235
	delež	12,3 %		57,4 %	30,3 %	100,0 %
ČISTI PRIHODKI OD PRODAJE NA TUJEM TRGU	znesek	82		25.917	1.874	27.874
	delež	0,3 %		93,0 %	6,7 %	100,0 %
ODHODKI SKUPAJ	znesek	13.563		63.434	34.021	111.019
	delež	12,2 %		57,1 %	30,6 %	100,0 %
VREDNOST AKTIVE NA DAN 31.12.2015	znesek	16.971		28.403	13.805	59.179
	delež	28,7 %		48,0 %	23,3 %	100,0 %
DODANA VREDNOST	število zadrug	16		3	1	20
	znesek	715		4.819	1.751	7.286
	delež	9,8 %		66,1 %	24,0 %	100,0 %
	indeks $\frac{2015}{2014}$	94		104	59	87
IZGUBA NA SUBSTANCI	število zadrug	10		-	-	10
	znesek	152		-	-	152
	delež	100,0 %		0,0 %	0,0 %	100,0 %
	indeks $\frac{2015}{2014}$	128		-	-	128
NETO DODANA VREDNOST	znesek	564		4.819	1.751	7.134
ČISTI DOBIČEK	število zadrug	15		2	0	17
	znesek	47		155	0	203
	delež	23,3 %		76,7 %	0,0 %	100,0 %
	indeks $\frac{2015}{2014}$	46		61	-	57
ČISTA IZGUBA	število zadrug	11		1	1	13
	znesek	96		49	307	452
	delež	21,3 %		10,9 %	67,9 %	100,0 %
	indeks $\frac{2015}{2014}$	261		-	25	36
NETO ČISTI DOBIČEK/IZGUBA	znesek	-49		106	-307	-249

Tabela 25: Obseg in struktura posameznih vrst sredstev in obveznosti do virov sredstev zadrug

POSTAVKE SREDSTEV IN OBVEZNOSTI DO VIROV SREDSTEV	Znesek v tisoč EUR		Indeks	Delež	
	31.12.2015	31.12.2014	31.12.14=100	31.12.2015	31.12.2014
I. SREDSTVA	59.179	64.310	92	100,0 %	100,0 %
A. Dolgoročna sredstva	38.579	40.336	96	65,2 %	62,7 %
1. Neopredmetena sredstva in dolgoročne aktivne časovne razmejitve	16	451	4	0,0 %	0,7 %
2. Opredmetena osnovna sredstva	26.699	27.265	98	45,1 %	42,4 %
3. Naložbene nepremičnine	1.272	1.317	97	2,1 %	2,0 %
4. Dolgoročne finančne naložbe	10.454	11.154	94	17,7 %	17,3 %
5. Dolgoročne poslovne terjatve	122	131	93	0,2 %	0,2 %
6. Odložene terjatve za davek	17	17	99	0,0 %	0,0 %
B. Kratkoročna sredstva	20.406	23.770	86	34,5 %	37,0 %
1. Sredstva (skupine za odtujitev) za prodajo	0	0	*	0,0 %	0,0 %
2. Zaloge	6.510	7.770	84	11,0 %	12,1 %
3. Kratkoročne finančne naložbe	692	748	93	1,2 %	1,2 %
4. Kratkoročne poslovne terjatve	12.178	14.130	86	20,6 %	22,0 %
5. Denarna sredstva	1.026	1.122	91	1,7 %	1,7 %
C. Kratkoročne aktivne časovne razmejitve	194	204	95	0,3 %	0,3 %
II. OBVEZNOSTI DO VIROV SREDSTEV	59.179	64.310	92	100,0 %	100,0 %
A. Kapital	32.674	32.844	99	55,2 %	51,1 %
1. Zadružni kapital	22.008	22.012	100	37,2 %	34,2 %
a) Nerazdeljivi kapital	21.620	21.616	100	36,5 %	33,6 %
b) Deleži članov zadruga	388	396	98	0,7 %	0,6 %
- Obvezni deleži članov zadruga	283	289	98	0,5 %	0,4 %
- Prostovoljni deleži članov zadruga	105	107	98	0,2 %	0,2 %
2. Kapitalske rezerve	5.734	5.734	100	9,7 %	8,9 %
3. Rezerve iz dobička	4.281	4.262	100	7,2 %	6,6 %
4. Presežek iz prevrednotenja	1.860	1.767	105	3,1 %	2,7 %
5. Preneseni čisti dobiček	847	562	151	1,4 %	0,9 %
6. Prenesena čista izguba	1.557	302	516	2,6 %	0,5 %
7. Čisti dobiček poslovnega leta	172	299	58	0,3 %	0,5 %
8. Čista izguba poslovnega leta	670	1.491	45	1,1 %	2,3 %
B. Rezervacije in dolgoročne pasivne časovne razmejitve	1.063	1.075	99	1,8 %	1,7 %
C. Dolgoročne obveznosti	4.706	3.356	140	8,0 %	5,2 %
1. Dolgoročne finančne obveznosti	4.603	2.837	162	7,8 %	4,4 %
2. Dolgoročne poslovne obveznosti	95	511	19	0,2 %	0,8 %
3. Odložene obveznosti za davek	8	8	99	0,0 %	0,0 %
Č. Kratkoročne obveznosti	20.523	26.611	77	34,7 %	41,4 %
1. Obveznosti, vključene v skupine za odtujitev	0	0	*	0,0 %	0,0 %
2. Kratkoročne finančne obveznosti	5.431	8.903	61	9,2 %	13,8 %
3. Kratkoročne poslovne obveznosti	15.093	17.708	85	25,5 %	27,5 %
D. Kratkoročne pasivne časovne razmejitve	213	424	50	0,4 %	0,7 %

Tabela 26: Razvrstitev zadrug po področjih dejavnosti v letu 2015

PODROČJA DEJAVNOSTI (zneski v tisoč EUR)	ZADRUGE		ZAPOSLENI		PRIHODKI SKUPAJ		ČISTI PRIHODKI OD PRODAJE		ČISTI PRIHODKI OD PRODAJE NA TUJEM TRGU		ODHODKI SKUPAJ		VREDNOST AKTIVE NA DAN 31.12.2015	
	število	delež	število	delež	število	delež	znesek	delež	znesek	delež	znesek	delež	znesek	delež
A Kmetijstvo in lov, gozdarstvo, ribištvo	7	21,9%	51	17,9 %	22.847	20,6 %	22.166	20,3 %	16.792	60,2 %	22.895	20,6 %	11.916	20,1 %
C Predelovalne dejavnosti	3	9,4%	0	0,0 %	2.772	2,5 %	2.605	2,4 %	0	0,0 %	2.759	2,5 %	9.400	15,9 %
E Oskrba z vodo, ravnanje z odpadki in odpadki, saniranje okolja	6	18,8%	0	0,0 %	79	0,1 %	79	0,1 %	0	0,0 %	72	0,1 %	200	0,3 %
F Gradbeništvo	1	3,1%	0	0,0 %	10	0,0 %	10	0,0 %	0	0,0 %	10	0,0 %	32	0,1 %
G Trgovina, vzdrževanje in popravila motornih vozil	9	28,1%	232	81,0 %	84.501	76,3 %	83.805	76,7 %	11.082	39,8 %	84.666	76,3 %	36.952	62,4 %
H Promet in skladiščenje	1	3,1%	1	0,3 %	391	0,4 %	391	0,4 %	0	0,0 %	384	0,3 %	124	0,2 %
I Gostinstvo	1	3,1%	2	0,7 %	131	0,1 %	131	0,1 %	0	0,0 %	137	0,1 %	6	0,0 %
K Finančne in zavarovalniške dejavnosti	1	3,1%	0	0,0 %	0	0,0 %	0	0,0 %	0	0,0 %	0	0,0 %	0	0,0 %
L Poslovanje z nepremičninami	2	6,3%	0	0,0 %	49	0,0 %	47	0,0 %	0	0,0 %	94	0,1 %	550	0,9 %
M Strokovne, znanstvene in tehnične dejavnosti	1	3,1%	0	0,0 %	1	0,0 %	0	0,0 %	0	0,0 %	1	0,0 %	0	0,0 %
SKUPAJ	32	100,0%	286	100,0 %	110.782	100,0 %	109.235	100,0 %	27.874	100,0 %	111.019	100,0 %	59.179	100,0 %

Tabela 27: Podrobnejši podatki o dodani vrednosti, izgubi na substanci in neto dodani vrednosti zadrug po področjih dejavnosti v letu 2015

PODROČJA DEJAVNOSTI (zneski v tisoč EUR)	DODANA VREDNOST				IZGUBA NA SUBSTANCI				NETO DODANA VREDNOST		
	število zadrug	znesek	delež	indeks 2015/2014	število zadrug	znesek	delež	indeks 2015/2014	leto 2015 znesek	leto 2014 znesek	indeks 2015/2014
A Kmetijstvo in lov, gozdarstvo, ribištvo	4	1.363	18,7 %	98	3	2	1,3 %	15	1.361	1.372	99
C Predelovalne dejavnosti	1	30	0,4 %	101	1	111	73,4 %	110	-81	-72	114
E Oskrba z vodo, ravnanje z odpadki, saniranje okolja	5	18	0,2 %	429	0	0	0,0 %	-	18	3	597
F Gradbeništvo	1	2	0,0 %	108	0	0	0,0 %	-	2	2	108
G Trgovina, vzdrževanje in popravila motornih vozil	7	5.822	79,9 %	85	2	5	3,1 %	281	5.817	6.883	85
H Promet in skladiščenje	1	28	0,4 %	89	0	0	0,0 %	-	28	32	89
I Gostinstvo	1	23	0,3 %	*	0	0	0,0 %	-	23	0	*
K Finančne in zavarovalniške dejavnosti	0	0	0,0 %	-	1	0	0,3 %	-	0	0	-
L Poslovanje z nepremičninami	0	0	0,0 %	-	2	33	21,9 %	*	-33	25	-133
M Strokovne, znanstvene in tehnične dejavnosti	-	-	0,0 %	-	1	0	0,1 %	-	0	0	-
SKUPAJ	20	7.286	100,0 %	87	10	152	100,0 %	128	7.134	8.246	87

* vrednost nad 1000

Tabela 28: Poslovni izid zadrug po področjih dejavnosti v letu 2015

PODROČJA DEJAVNOSTI (zneski v tisoč EUR)	ČISTI DOBIČEK					ČISTA IZGUBA					NETO ČISTI DOBIČEK/IZGUBA	
	število zadrug	število zaposlenih	znesek	delež	indeks 2015/2014	število zadrug	število zaposlenih	znesek	delež	indeks 2015/2014	letu 2015 znesek	letu 2014
A Kmetijstvo in lov, gozdarstvo, ribištvo	3	10	18	9,0 %	29	4	42	67	14,8 %	478	-49	49
C Predelovalne dejavnosti	2	0	13	6,4 %	46	0	0	0	0,0 %	-	13	28
E Oskrba z vodo, ravnanje z odpadki, saniranje okolja	5	0	7	3,3 %	351	0	0	0	0,0 %	-	7	-7
F Gradbeništvo	1	0	0	0,2 %	273	0	0	0	0,0 %	-	0	0
G Trgovina, vzdrževanje in popravila motornih vozil	5	150	158	78,0 %	63	4	82	334	73,9 %	27	-176	-969
H Promet in skladiščenje	1	1	6	3,1 %	61	0	0	0	0,0 %	-	6	10
I Gostinstvo	0	0	0	0,0 %	-	1	2	6	1,3 %	757	-6	-1
K Finančne in zavarovalniške dejavnosti	0	0	0	0,0 %	-	1	0	0	0,1 %	-	0	0
L Poslovanje z nepremičninami	0	0	0	0,0 %	0	2	0	44	9,8 %	331	-44	-13
M Strokovne, znanstvene in tehnične dejavnosti	0	0	0	0,0 %	0	1	0	0	0,0 %	-	0	0
SKUPAJ	17	160	203	100,0 %	57	13	126	452	100,0 %	36	-249	-902

Agencija Republike Slovenije
za javnopravne evidence in storitve
Informacija o poslovanju gospodarskih družb,
samostojnih podjetnikov posameznikov
in zadrug na Gorenjskem v letu 2015

Leto izdaje maj 2016

Izdala, založila in razmnožila
Agencija Republike Slovenije
za javnopravne evidence in storitve, Izpostava Kranj
Slovenski trg 2,
4000 Kranj

telefon 04 281 09 40
telefaks 04 281 09 45
splet <http://www.ajpes.si>
e-pošta info@ajpes.si

Število izvodov 5